



Zielone przystanki.

str. 2



Ruszą prace na wałach.

str. 4



Inwestycje drogowe na półmetku.

str. 8-9



Flisacy ruszyli w rejs.

str. 10-11

JESTEŚMY Z WAMI OD 1992 R.



BIERUŃ
CI PRZAJE

Rodnia

MAJ

ISSN1233-4987

Gazeta bezpłatna

rodnia@bok.bierun.pl

MAGAZYN SPOŁECZNO-KULTURALNY BIERUNIA

NR 5 (449) 2026 r.

Szykujcie formę na Fajer z Chwaliszem

W zeszłym roku na starcie stanęło blisko 300 osób. Czy damy radę pobić ten rekord?

Przed nami jedna z najciekawszych, tegorocznych imprez rekreacyjno-integracyjnych w Bieruniu - 8. edycja Biegu Chwaliszka. To nie tylko sport, ale przede wszystkim pomoc. Wszystkie opłaty startowe, jak co roku, zostaną przekazane na cel charytatywny. Dotychczas, przez siedem edycji imprezy, udało się zebrać ponad 100 tysięcy złotych. Bieg nie jest jedyną atrakcją Fajeru z Chwaliszem. Czekają nas dzień pełen pokazów, występów i zabaw (szczegóły na str. 7).

„Nieważne jakie tempo, ile kilometrów, jaki czas. Liczysz się Ty i Twoje chęci” - to motto grupy „Chwalisz czy nie chwalisz - lotej z nami?”. W tym roku, jak zawsze, start i metę wyznaczono przy Przedszkolu nr 1 - filia Ściernie. Organizatorzy przygotowali pięciokilometrową, ciekawą trasę z minimalną ilością asfaltu, na której świetnie poradzi sobie zarówno

doświadczony biegacz, jak i początkujący amator.

Najmłodszy mogą spróbować sił w Biegu Chwaliszka, czyli na krótkich dystansach: 100, 200 i 300 metrów. Bieg główny ruszy o godz. 16.30. Tradycyjnie podczas wydarzenia odbędzie się festyn na Ścierniach. To jedna z najbardziej wyczekiwanych imprez



WIĘCEJ INFORMACJI ORAZ ZAPISY NA

WWW.SCIERNIE.BIERUN.PL

#BiegChwaliszka biegchwaliszka@gmail.com [@BiegChwaliszka](https://www.facebook.com/BiegChwaliszka)

w mieście, przyciągająca mieszkańców dzielnicy i całego Bierunia.

- Przyjdźcie całymi rodzinami, zabierzcie znajomych i sąsiadów. Nieważne, czy biegasz zawodowo, truchtasz

dla zdrowia, czy po prostu chcesz zjeść dobre ciasto i pomóc - Twój udział ma znaczenie - zachęcają organizatorzy Biegu Chwaliszka.

Sobota, 13 czerwca
Godzina 15:00
Plac przy Przedszkolu nr 1
(filia Ściernie),
ul. Kamienna 17.



Eko-przystanki i park kieszonkowy

Ruszyły prace przy budowie parku kieszonkowego na osiedlu Granitowa, w sąsiedztwie miasteczka ruchu drogowego. W ramach projektu Bieruńsko Gruba powstają też cztery zielone przystanki.

Projekt „Bieruńsko Gruba - moje miejsce na ziemi. Z przeszłości do przyszłości - transformacja górniczej społeczności” jest jednym z ciekawszych realizowanych nie tylko w naszym powiecie, ale całym regionie. Jego głównym celem jest przygotowanie mieszkańców na procesy związane z transformacją energetyczną i zmianami klimatycznymi. Przypomnijmy, że nasze miasto dostało na to ponad 1,7 mln zł środków unijnych. Dzięki tym pieniądzom

zorganizowano cały szereg działań społecznych, kulturalnych, edukacyjnych, skierowanych do mieszkańców w każdym wieku. Odbývają się, m.in. zajęcia dla dzieci i seniorów, imprezy integracyjne, wizyty studyjne, wystawy i wiele innych wydarzeń, o których piszemy na łamach „Rodni”. Do najciekawszych, namacalnych i trwałych efektów „Bieruńskiej Gruby” należą małe inwestycje ekologiczne, które pozytywnie wpłyną na estetykę przestrzeni miejskiej.



Park kieszonkowy powstanie na Osiedlu Granitowa.



Szkoła Podstawowa nr 3



Osiedle



KWK „Piast”



Prace nad zielonymi przystankami już się rozpoczęły.



Taki będzie efekt finalny.

Ścierńie

Park kieszonkowy znajdzie się w bezpośrednim sąsiedztwie miasteczka ruchu drogowego na osiedlu Granitowa (od strony przychodni). Warto przypomnieć, że w pobliżu powstanie również park rekreacyjny. W planach jest mini park liniowy, plac wodny, toaleta publiczna i sporo zieleni. Prace ruszą jeszcze w tym roku.

Natomiast cztery „zielone przystanki” powstają przy:

- ul. Warszawskiej - przystanek Ścierńie w kierunku Tychy,
- ul. Węglowej - przystanek Szkoła Podstawowa nr 3,
- ul. Warszawskiej - przystanek KWK „Piast” w kierunku Tychy,
- ul. Warszawskiej - przystanek Osiedle w kierunku Oświęcim.

Prace już ruszyły. Oczywiście na zielone i cieszące oko efekty trzeba będzie trochę poczekać.



Zielony Bieruń



Znamy już listę zadań wybranych do realizacji w ramach Zielonego Budżetu Miasta Bierunia 2027. Zespół Oceniający - w ostatnim etapie weryfikacji - dokonał bardzo trudnego wyboru i skierował do realizacji 11 propozycji projektów, których łączna wartość wynosi 149 987 zł.

Nazwa projektu	Liczba punktów
Zielona przestrzeń przy wjeździe do miasta	143
Zielona oprawa otoczenia Sanktuarium św. Walentego w Bieruniu	142
Warszawska Forsycja	136
Reprezentacyjna rabata przy cmentarzu przy ul. Soleckiej	133
Przystań wśród kwiatów	127
Węglowa rabata przy leżakach	122
Przebudzenie Wiosny - etap 1	122
Ukwiecona Tężnia Solankowa	119
Słoneczna Pętla Autobusowa	115
Festiwal barw: od cebulki do kwiatka	113
Wiosenny Witacz	99

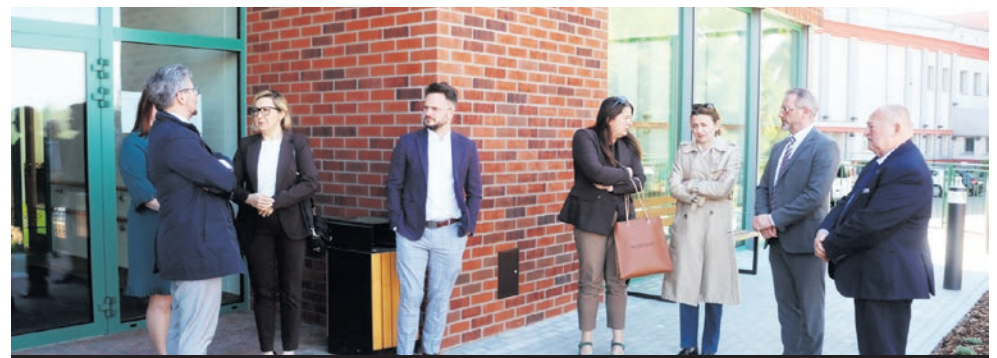
„Erguś” gotowy na przyjęcie maluchów

Zakończyły się odbiory techniczne prac związanych z wybudowaniem i wyposażeniem budynku, w którym mieścić się będzie Żłobek Miejski „Erguś” i cztery oddziały Przedszkola nr 1.

Budynek przy ulicy Chemików od września będzie służył maluchom. Przypomnijmy, że w kwietniu przeprowadzony został nabór do nowego żłobka. W ciągu tygodnia wszystkie 46 udostępniione miejsca zostały zajęte, co nie oznacza, że nie ma już szans na zapisanie dziecka. Nabór będzie trwał w sposób ciągły

i w razie, gdyby jakieś miejsce się zwolniło, będzie można zgłosić swoją pociechę. Do nowego budynku „przeprowadzone” zostaną również przedszkolaki, które na czas realizacji inwestycji zostały rozlokowane w innych obiektach (przypomnijmy, że w tym miejscu istniał kiedyś stary budynek przedszkola, który został wyburzony). W czerw-

cu przeprowadzony zostanie nabór pracowników do żłobka. Uroczyste otwarcie zaplanowano na początek września.



W ostatecznym odbiorze obiektu udział wzięli: burmistrz Sebastian Macioł wraz z kierownictwem urzędu miejskiego oraz radni. To jedna z największych inwestycji kubaturowych zrealizowanych w Bieruniu w ostatnich latach. Jej wartość to 14,5 miliona złotych.



Bieruń w ramach programu „MALUCH+” 2022-2029 otrzymał dofinansowanie na budowę gminnego żłobka. Dotacja wyniosła 3 254 934 zł, z czego 2 646 288 zł pochodzi z Krajowego Planu Odbudowy (KPO), a 608 646 zł z budżetu państwa.

Miasto Bieruń oraz Bieruński Ośrodek Kultury zapraszają na

KOSMICZNY Dzień Dziecka

W Miniarbořetum w Bieruniu

30.05. SOBOTA
2026 R.

GODZ. 15:00

Miłe
WIDZIANY
KOSMICZNY
STRÓJ



występy dzieci z bieruńskich szkół,
przedszkoli oraz Ogniska muzycznego Edu-artist
i Niepublicznej Szkoły Muzycznej I st. w Bieruniu

animacje sportowe z BOSiRem

darmowe dmuchańce

kącik malucha i rodzica, piknik na trawie

ślótka kuchnia

piana party i wodny paintball

brokatowe tatuaże i malowanie twarzy

wspólne zdjęcie w kosmicznych strojach

stoiska z gastronomią

Szczegółowe informacje na stronie www.bok.bierun.pl oraz fanpage'u Bieruńskiego Ośrodka Kultury.

Sponsorzy:
pre
zero



Co godzinę pociąg do Katowic

PKP Polskie Linie Kolejowe ogłosiły przetarg na roboty budowlane dla odcinka linii kolejowej Tychy - Bieruń Stary, rozpoczynając kolejny etap przygotowań do modernizacji trasy i przywrócenia jej pełnej funkcjonalności.



Isaliśmy już wcześniej na łamach „Rodni” o szczegółach wielkiego projektu rewitalizacji trzech linii kolejowych na trasie: Orzesze Jaśkowice - Tychy - Baranec - KWK „Piast” - Nowy Bieruń - Oświęcim. Wracamy do tematu, ponieważ pojawiły się nowe, dobre dla nas informacje. PKP ogłosiło przetarg na roboty budowlane związane z realizacją drugiego odcinka: Tychy - Bieruń Stary. Po wyłonieniu wykonawcy tego zadania, ruszy realizacja.

Inwestycja zostanie zakończona w 2029 roku.

Przypomnijmy, że projekt zakłada uruchomienie nowego połączenia pasażerskiego między Tychami a Bieruniem. Kluczowym elementem przedsięwzięcia będzie poprawa dostępności do kolei poprzez przebudowę istniejących oraz budowę nowych przystanków i stacji. Na trasie przewidziano lokalizacje: Tychy Miasto, Tychy Lodowisko, Tychy Urbanowice (nazwa robocza), Tychy Potok (nazwa robocza), Bieruń Domy Polne (nazwa

**POŁĄCZENIE ORZESZE JAŚKOWICE - BIERUŃ - OŚWIĘCIM
PODZIELONO NA TRZY ODCINKI**

Odcinek 1 - linie nr 140 i 169: **Orzesze Jaśkowice - Tychy**
Szacunkowy koszt: ok. **313 mln zł**

Odcinek 2 - linia nr 179: **Tychy - Bieruń Stary**
Szacunkowy koszt: ok. **521 mln zł**
Odcinki 1 i 2 mają zagwarantowane dofinansowanie.

Odcinek 3 - linie nr 885 i 138: **Bieruń Stary - Bieruń Nowy - Oświęcim**
Szacunkowy koszt: ok. **430 mln zł**
(wg wyceny z 2024 roku, ale docelowa kwota może wynieść nawet 700 mln zł).
Spółka PKP aplikuje o dofinansowanie unijne.

robocza), Bieruń Mleczarnia (nazwa robocza) oraz Bieruń Stary.

Perony mają zostać podwyższone i dostosowane do potrzeb wszystkich grup pasażerów, w tym osób o ograniczonej mobilności. W standardzie wyposażenia znajdują się wiaty, ławki, oświetlenie, systemy nagłośnienia oraz czytelne oznakowanie i tablice informacyjne.

Zakres prac obejmuje wymianę około 12 km torów oraz budowę około 3 km nowych odcinków.

Linia na fragmencie Tychy Lodowisko - Bieruń Stary zostanie zelektryfikowana, co wiąże się z montażem około 8 km nowej sieci trakcyjnej.

kończeniu inwestycji pociągi pasażerskie będą mogły poruszać się z prędkością do 120 km/h, natomiast składy towarowe osiągną do 80 km/h.

Istotnym elementem przedsięwzięcia będzie również poprawa bezpieczeństwa. Modernizacji poddanych zostanie pięć przejazdów kolejowo-drogowych. Dodatkowo zaplanowano przebudowę 20 obiektów inżynierskich, w tym mostu nad rzeką Mleczną w Bieruniu, a także budowę przejścia pod torami w rejonie przystanku Tychy Urbanowice.

- Po reaktywacji odcinka Tychy Lodowisko - Bieruń pociągi pasażerskie do Katowic będą odjeżdżały z Bierunia co 60 minut - informuje Górnośląsko-Zagłębiowska Metropolia.



300 mln zł wartość inwestycji
246 mln zł dofinansowanie unijne

Latem ruszą prace na wałach

W Bieruniu i Tychach trwają przygotowania do modernizacji obwałowań rzek Wisły, Gostynki i Mlecznej. To przełomowa inwestycja jeśli chodzi o nasze bezpieczeństwo przeciwpowodziowe.

Spółka Wody Polskie ogłosiła postępowanie przetargowe, które wyłoni podmiot odpowiedzialny za nadzór inwestorski. Trwa również wybór najkorzystniejszej oferty na wykonanie modernizacji wałów. Latem tego roku ruszą roboty budowlane.

Przypomnijmy, że projekt pod nazwą „Poprawa bezpieczeństwa powodziowego poprzez modernizację obwałowań rzeki Wisły, Gostynki i Mlecznej na terenie powiatu bieruńsko-łędzińskiego oraz miasta Tychy” ma zwiększyć ochronę przeciwpowodziową mieszkańców zlewni Małej Wisły. Jak podkreślają Wody Polskie, znaczenie inwestycji pokazała powódź z września 2024 roku, która spowodowała liczne szkody i straty.

W ramach przedsięwzięcia zmodernizowane zostaną 23 kilometry obwałowań.

- Modernizacja wałów przeciwpowodziowych to nie tylko realna poprawa bezpieczeństwa mieszkańców, ale także skuteczniejsze odprowadzanie nadmiaru wód w czasie intensywnych opadów. Brak tej inwestycji mógłby prowadzić do przerwania ciągłości obwałowań, zalania zakładów przemysłowych i oczyszczalni ścieków, a w konsekwencji - do poważnego zanieczyszczenia wód powierzch-

niowych w województwach śląskim i małopolskim. To realne zagrożenie dla ludzi i środowiska, które musimy świadomie i odpowiedzialnie ograniczać - wyjaśnia Marcin Jarzyński, zastępca prezesa Wód Polskich ds. ochrony przed powodzią i suszą.

Projekt podzielono na cztery etapy:

• Modernizacja wałów przeciwpowodziowych w Bieruniu - Czarnuchowicach

Pierwsze zadanie dotyczy modernizacji i nadbudowy 3,31 km lewostronnego obwałowania Wisły na terenie Bierunia, w rejonie Czarnuchowic, na odcinku od ujścia rzeki Przemszy (w pobliżu posesji przy ul. Mieleckiego 82) do mostu na ul. Warszawskiej (droga krajowa nr 44). Wykonana zostanie także przebudowa przepustów wałowych, nowe zjazdy i przejazdy wałowe, a także uszczelnienie korpusu wału na wybranych odcinkach. Dodatkowo zaplanowano wykonanie drenażu w stopie skarpy odpowietrznej na trzech fragmentach wału.

• Przebudowa wałów Wisły i Pszczyńki

Drugie zadanie obejmuje przebudowę i nadbudowę lewego wału Wisły oraz lewego wału Pszczyńki - od ujścia

Gostynki do nasypu kolejowego w Jedlinie, na terenie gminy Bojszowy. Roboty budowlane dotyczyć będą wału rzeki Wisły na odcinku 2,4 km i wału rzeki Pszczyńki na odcinku 0,773 km. Łącznie modernizacja obejmie 3,173 km obwałowań.

• Odbudowa i przebudowa wałów Mlecznej

W ramach trzeciego zadania zaplanowano odbudowę i przebudowę obustronnych wałów przeciwpowodziowych rzeki Mleczna na terenie Bierunia Starego - od mostu kolejowego przy ul. Chemików do mostu w ul. Turyńskiej o łącznej długości blisko 4,9 km. W trakcie prac zostaną przebudowane, wyremontowane lub przesunięte istniejące urządzenia wodne, takie jak przepusty wałowe i wyloty, a także przebudowane sieci kanalizacyjne, deszczowe i elektryczne kolidujące z projektowanym korpusem wału.

• Przebudowa i odbudowa wałów rzeki Gostynki

Przedmiotem czwartego zadania jest kompleksowa przebudowa i odbudowa obustronnych wałów przeciwpowodziowych rzeki Gostynki o łącznej długości 13,67 km. Planowane działania polegają na rozebraniu istniejących obwałowań, a następnie wykonaniu nowych wałów w ich miejscu.

Obowiązki właścicieli zwierząt

Posiadanie psa czy kota to ogromna radość, ale również ważny obowiązek wobec całej naszej lokalnej społeczności. W trosce o estetykę naszego miasta oraz komfort wszystkich mieszkańców, przypominamy o najważniejszych zasadach wynikających z Regulaminu utrzymania czystości i porządku na terenie gminy Bieruń:



**Twój pies, Twoja odpowiedzialność:
Obowiązki właściciela czworonoga**

BEZPIECZEŃSTWO NA SPACERZE I W DOMU



Pies na smyczy:
W miejscach publicznych psy muszą być prowadzone na smyczy.



Rasy agresywne w kagańcu:
Psy ras uznawanych za agresywne muszą nosić kagańiec.



Zabezpieczenie posesji:
Prywatna nieruchomości musi być ogrodzona tak, aby pies nie mógł samowolnie wyjść na zewnątrz ani nie miał kontaktu z osobami trzecimi.

ZDROWIE I PROFILAKTYKA



Pierwsze szczepienie należy wykonać w ciągu 30 dni od ukończenia przez psa 3 miesiąca życia.



Szczepienia przypominające należy powtarzać co 12 miesięcy.

CZYSTOŚĆ W BIERUNIU



Obowiązek sprzątnięcia:
Właściciel ma obowiązek bezzwłocznego usunięcia odchodów swojego zwierzęcia z terenów przeznaczonych do wspólnego użytku.



Gdzie wyrzucić odchody?
Można korzystać z trzech rodzajów pojemników: specjalnych koszy na psie odchody, zwykłych koszy ulicznych oraz przydomowych pojemników na odpady zmieszane.

PODSTAWY PRAWNE I KARY



Art. 77 Kodeksu wykroczeń:
Za niezachowanie środków ostrożności przy trzymaniu zwierzęcia grozi kara ograniczenia wolności, grzywna do 1000 zł lub nagana.



Art. 10 Ustawy o ochronie zwierząt:
Utrzymywanie psa rasy agresywnej wymaga uzyskania oficjalnego zezwolenia od Burmistrza Miasta.



WYŁĄCZENIA (KOGO PRZEPISY NIE DOTYCZĄ?)



Osoby z niepełnosprawnościami:
Osoby korzystające z psów przewodników oraz psów asystujących są zwolnione z wymogu smyczy i obowiązku sprzątnięcia.



Służby mundurowe:
Funkcjonariusze Policji, Straży Miejskiej i innych służb ratowniczych w trakcie wykonywania zadań służbowych z psami są wyłączeni z ogólnych nakazów.

PO REMONCIE

Ulice Bratków, Narcyzów i fragment Borowinowej



Remont objął odcinek o łącznej długości 350 metrów. Powstały: jezdnia z mieszanki mineralno-bitumicznych, zjazdy do posesji, krawężniki betonowe, pobocze utwardzone.

Droga wewnętrzna w osiedlu Chemików



Remont obejmował przebudowę jezdni na odcinku 180 metrów oraz budowę miejsc parkingowych i zjazdów. To nie wszystko. W tym roku przebudowany zostanie jeszcze jeden odcinek drogi wewnętrznej w środku osiedla Chemików, a także wykonany zostanie remont kilku odcinków chodników. Warto przypomnieć, że w zeszłym roku w pobliżu świeżo wyremontowanego odcinka drogi powstał zielony kąciak parkowy. Pojawiły się nasadzenia przy alejkach z ławkami, które czynią tę część osiedla naprawdę urokliwą.

Ulica Wiosenna



Droga wewnętrzna ulicy Wiosennej na odcinku 320 metrów została wybudowana od podstaw. Powstała jezdnia, krawężniki i zjazdy. Przypomnijmy, że w zeszłym roku, w ramach innej inwestycji, ulica Wiosenna zyskała nowoczesne, energooszczędne oświetlenie wykonane w technologii LED. Wzdłuż drogi świeci 10 lamp.

Wszystkie trzy inwestycje zrealizowała firma LIBUD ASFALTY Sp. z o.o. za łączną kwotę około 700 000 złotych.

Co zdecydowała Rada Miejska w Bieruniu?



JAROSŁAW MOKRY
Przewodniczący Rady Miejskiej

Kwietniowe sesje Rady Miejskiej w Bieruniu

W kwietniu odbyły się dwie sesje Rady Miejskiej w Bieruniu. 9 kwietnia zwołana została IV sesja nadzwyczajna, której porządek obejmował projekt uchwały w sprawie przyjęcia Strategii Rozwoju Ponadlokalnego Gmin Powiatu Bieruńsko-Lędzińskiego i Powiatu na lata 2025-2035+. 30 kwietnia odbyła się V sesja Rady Miejskiej, której głównym tematem był system gospodarki odpadami.

Strategia ponadlokalna została przygotowana dla powiatu bieruńsko-lędzińskiego oraz pięciu gmin: Bierunia, Lędzin, Imielina, Bojszów i Chełmu Śląskiego. Dokument opracował zespół Aleksander Noworól Konsulting pod kierunkiem prof. dr. hab. inż. arch. Aleksandra Noworóla. W sesjach nadzwyczajnych organizowanych w poszczególnych gminach uczestniczył starosta bieruńsko-lędziński Łukasz Odełga. Proces przyjmowania dokumentu zakończyła uroczysta sesja Rady Powiatu Bieruńsko-Lędzińskiego, podczas której powiat również przyjął strategię.

Dokument wyznacza kierunki rozwoju całego obszaru powiatu na najbliższe lata. Dotyczy transformacji gospodarczej, nowych miejsc pracy, transportu, ochrony środowiska, bezpieczeństwa, gospodarki przestrzennej i współpracy samorządów. Dla Bierunia szczególnie ważne są zapisy dotyczące terenów pogórnich, jakości powietrza, ochrony przeciwpowodziowej, komunikacji oraz rozwoju terenów rekreacyjnych.

Gospodarka odpadami

Głównym tematem sesji 30 kwietnia był system gospodarki odpadami. To sprawa, która dotyczy wszystkich mieszkańców - zarówno ze względu na opłaty, jak i codzienne zasady segregacji.

W 2025 roku z terenu Bierunia odebrano i zebrano łącznie 10 262,07 Mg odpadów. Dla porównania w 2024 roku było to 9 541,47 Mg, a w 2023 roku 8 685,15 Mg. Ogólna ilość odpadów rośnie. Jednocześnie spadła ilość odpadów zmieszanych - z 3 910,46 Mg w 2024 roku do 3 350,81 Mg w 2025 roku. Oznacza to większy udział selektywnej zbiórki.

Warto wyjaśnić, że Mg oznacza megagram, czyli jedną tonę - taką jednostką posługują się materiały sprawozdawcze dotyczące odpadów.

Największy wzrost dotyczył bioodpadów. Ilość bioodpadów kuchennych wzrosła z 175,33 Mg w 2024 roku do 546,65 Mg w 2025 roku, a odpadów zielonych z 1 401,70 Mg do 1 718,34 Mg. W materiale wskazano, że po wprowadzeniu pojemników na bioodpady kuchenne mieszkańcy zaczęli wyraźnie częściej oddzielać je od odpadów zmieszanych. Wzrost ilości odpadów zielonych można natomiast wiązać prawdopodobnie ze zwiększoną liczbą worków odbieranych sprzed posesji.

Ma to duże znaczenie, ponieważ gmina musi osiągać wymagane poziomy recyklingu. Za 2025 rok wymagany poziom wynosił 55%. Bieruń osiągnął poziom 56,31%, czyli przekroczył wymagany próg. Dzięki temu nie powstała podstawa do naliczenia kary za nieosiągnięcie tego poziomu.

W kolejnych latach wymagania będą jednak rosły. Z materiału przedstawionego na sesji wynika, że w 2026 roku wymagany poziom recyklingu wynosi 56%, w 2027 roku będzie to 57%, w 2028 roku 58%, a od 2029 roku i w kolejnych latach 59%. Oznacza to, że będziemy musieli jeszcze lepiej segregować odpady.

Ważne pozostaje kompostowanie. W 2024 roku kompostowanie zadeklarowało 787 właścicieli nieruchomości, a w 2025 roku - 919. Gmina zwiększyła ulgę za kompostownik z 3 zł do 5 zł od osoby. To zachęta do zagospodarowywania bioodpadów na własnej posesji.

Koszty systemu nadal są wyzwaniem. W 2025 roku dochody z opłat za gospodarowanie odpadami wyniosły 8 766 530,40 zł, a wydatki 11 661 971,43 zł. Opłaty pokryły więc 75,17% kosztów funkcjonowania systemu.

Warto też wspomnieć o inwestycjach, które mają usprawnić gospodarkę odpadami w kolejnych latach. Gmina rozwija własne zaplecze do zagospodarowania części odpadów zielonych, tj. budowę kompostowni przy oczyszczalni ścieków przy ul. Chemików. Osobną inwestycją jest planowany nowy PSZOK przy ul. Sopleckiej, czyli miejsce, gdzie mieszkańcy będą mogli oddawać wybrane odpady w uporządkowany sposób.

W materiałach zwrócono też uwagę na problemy w zabudowie wielolokalowej, w tym otwarte wiaty śmietnikowe, podrzucanie odpadów i niewłaściwą segregację. To sprawy praktyczne, ale ważne dla całego systemu. Im więcej odpadów trafia do właściwych pojemników, a mniej do odpadów zmieszanych, tym łatwiej osiągać wymagane poziomy recyklingu i ograniczać ryzyko dodatkowych kosztów.

Projekty uchwał na V sesji

Podczas V sesji Rada Miejska przyjęła uchwały dotyczące, m.in. usług opiekuńczych, Budżetu Obywatelskiego, programu „STOP SMOG”, zasad gromadzenia bioodpadów, dzierżawy nieruchomości przy ul. Bojszowskiej 214, zmian w budżecie miasta i Wieloletniej Prognozie Finansowej.

Uchwała dotycząca usług opiekuńczych przewiduje ustalenie ceny jednej godziny usług opiekuńczych na 48 zł, a specjalistycznych usług opiekuńczych na 90 zł. W przypadku Budżetu

Obywatelskiego pozostawiono dotychczasowe zasady. W programie „STOP SMOG” uchylono obowiązek wnoszenia 1% wkładu własnego przez beneficjentów, aby ułatwić udział osobom w trudniejszej sytuacji materialnej.

W zmianach budżetu miasta na 2026 rok wskazano, m.in. darowiznę firmy Maximus na zakup wiaty rowerowej przy Szkole Podstawowej nr 3, zwiększenie środków na bieżące utrzymanie oznakowania, zwiększenie dotacji na zakupy dla policji oraz środki na modernizację wentylacji w kuchni Przedszkola nr 1.

Rada przyjęła także uchwały dotyczące przekazania petycji Stowarzyszenia Polska Wolna od GMO ministrowi zdrowia i wniosku mieszkańca w sprawie projektu planu ogólnego Burmistrzowi Miasta Bierunia oraz udzielenia dotacji w wysokości 200 000 zł Parafii Rzymskokatolickiej

pw. św. Bartłomieja Apostoła na dokumentację projektową dotyczącą renowacji zabytkowego kościoła przy ul. Krakowskiej 3.

Pozostałe punkty sesji

Porządek V sesji obejmował również sprawozdanie burmistrza z realizacji zadań w okresie międzysesyjnym, wolne głosy, informację o realizacji uchwał z poprzednich sesji, stanowiska, wnioski i opinie komisji, blok informacyjny oraz przyjęcie protokołów z wcześniejszych posiedzeń Rady Miejskiej.

Podjęte uchwały dostępne są w Biuletynie Informacji Publicznej Miasta Bierunia. Zachęcam mieszkańców do śledzenia prac Rady Miejskiej oraz do kontaktu z radnymi w sprawach ważnych dla naszego miasta.



Grupa AA w Bieruniu

**Anonimowi Alkoholicy
mogą pomóc Ci w trzeźwieniu.**

Grupa AA „SAMI SWOI”

Mityng w każdy czwartek o godz. 17.15

Bieruń ul. W. Jagiełły 1

Siedziba MOPS segment C

tel. 737 900 768

www.aa.org.pl

infolinia: 801 033 242

**Jedynym warunkiem uczestnictwa w AA
jest chęć zaprzestania picia.**

13

**CZERWCA
2026**

SERDECZNIE ZAPRASZAMY NA

FAJER

Z CHWALISZEM

w Ścierniach



ZACZYNAMY
O GODZINIE 15:00
NA PLACU
PRZY PRZEDSZKOLU NR 1
- FILIA ŚCIERNIE,
UL. KAMIENNA 17



Program imprezy:

Atrakcje:

- Dmuchane zjeżdźalnie i plac zabaw
- Gry i zabawy sportowe dla najmłodszych
- Malowanie buziek
- Poszukiwanie kamyczków z rycerzem Chwaliszem - zabawa dla dzieci: znajdź skarb i odbierz nagrodę!
- Warsztaty malowania kamyczków
- Videobudka 360°
- Stoisko Rejonowego Koła Pszczelarzy w Bieruniu
- Stoisko profilaktyczne bieruńskich policjantów
- Prezentacja rowerów i motorowerów - konstruktor Dariusz Kalinowski
- Strzelnica „HUSAR” BIERUŃ
- Strefa gastronomiczna

- Występ artystyczny dzieci z Przedszkola nr 1 – filia Ściernie
- Pokaz sztuk walki Klubu Sportowego Ronin
- Bieg Chwaliszka na 100, 200, 300 metrów
- Atrakcje imprezowe Bednarscy - Piana Party
- Start 8 edycji charytatywnego Biegu Chwaliszka
- Występ taneczny zespołu country „Ladies Banditos” z Żor
- Występ zespołu folklorystycznego „Ściernianeczki”
- Ceremonia wręczenia nagród dla zwycięzców biegu oraz losowanie nagród wśród wszystkich uczestników zawodów
- Występ zespołu artystycznego
- Zabawa taneczna z „ROSS EVENT”

Więcej informacji na WWW.SCIERNIE.BIERUN.PL oraz na **f** BIEG CHWALISZA

ORGANIZATORZY



Zrobione

Węzeł Bieruń i obwodnica



Otwarte zostały: węzeł Bieruń i mierzący 2,9 km odcinek trasy ekspresowej do węzła Oświęcim oraz obwodnica Bierunia do ronda na węźle.



Ulica Peryferyjna



Ta gruntowna i kompleksowa inwestycja była bardzo pożądana i długo wyczekiwana przez mieszkańców Jajost i nie tylko. Przebudowa ulicy Peryferyjnej wraz z budową kanalizacji, oświetlenia LED i chodnika to jedna z największych inwestycji gminnych ostatnich lat.

Inwestycje drogowe MINĘŁY PÓŁ

W 2024 r. zamieściliśmy w „Rodni”, przygotowane z inwestycjami drogowymi realizowanymi w sporo się zmieniło. Najlepiej widać to na no

2024 był rokiem wyjątkowym dla Bierunia. Ruszyło jednocześnie kilka dużych inwestycji drogowych, realizowanych przez instytucje na różnych poziomach władzy. Generalna Dyrekcja Dróg Krajowych i Autostrad buduje drogę ekspresową S1, a przy okazji także obwodnicę naszego miasta. Z kolei za budowę tunelu pod torami kolejowymi i ronda na ul. Warszaw-

skiej odpowiada Zarząd Dróg Wojewódzkich w Katowicach. Natomiast Powiatowy Zarząd Dróg jest partnerem w przebudowie skrzyżowania Turystyczna/Bojszowska/Peryferyjna i rozbudowie fragmentu ulicy Jagielly/Wawelskiej. Doszło do tego duże zadanie zrealizowane przez gminę Bieruń, mowa o kompleksowej przebudowie ulicy Peryferyjnej w Jajostach. Nasze miasto stało się jednym,

wielkim placem budowy. Tak jest do dziś i jeszcze trochę potrwa. W dłuższej perspektywie jest to dla mieszkańców znakomita informacja, ponieważ jazda samochodem przez Bieruń stanie się bezpieczniejsza, wygodniejsza i bardziej płynna. Niestety, tak dużym inwestycjom zawsze towarzyszą korki i utrudnienia w ruchu drogowym. Na szczęście wszystkie prace idą naprzód w dobrym tempie, a niektóre zosta-



re w Bieruniu ZMIENY

waną przez Urząd Miasta mapę
naszym mieście. Od tego czasu
wej, zaktualizowanej mapie.

ły już ukończone. Generalnie, ponad 50 proc. planów zostało już zrealizowanych. Stąd potrzeba zaktualizowania mapki sprzed dwóch lat. Odcinki zaznaczone na niebiesko mają status inwestycji zrealizowanych. Dwa lata temu wszystkie były czerwone.

Do zadań już zrealizowanych należą, m.in.: obwodnica Bierunia i węzeł Bieruń wraz z fragmentem drogi ekspresowej S1, droga DW 934 (ul. Wawelska)

od ulicy Prywatnej w Bieruniu do Imielina oraz ulica Peryferyjna w Jajostach. Doszła do tego nowa inwestycja - przebudowa ulicy Jagiełły (i fragmentu Wawelskiej) na odcinku od sklepu DINO do budowanego ronda (za posesją na ul. Jagiełły 18), poprzez które kierowcy będą wjeżdżać na łącznicę.

Więcej informacji znajdziecie w zakładce „Inwestycje drogowe” na stronie internetowej miasta.

Zmiany w organizacji ruchu

Ulica Jagiełły

Została wprowadzona kolejna zmiana w organizacji ruchu na ul. Jagiełły. Ma to związek z budową ronda i łącznicy. Podkreśliśmy, że przy tej ulicy budowane jest szóste rondo powstające w ramach zadania obejmującego budowę obwodnicy, węzła Bieruń i łącznicy.

Przypomnijmy, że trwa budowa łącznicy, która doprowadzi ruch do węzła Bieruń i drogi S1. Budowane właśnie rondo połączy ul. Jagiełły z łącznicą do S1. W związku z budową ronda, od 13 kwietnia na ul. Jagiełły obowiązuje ruch wahadłowy.

Wykonawca wprowadził kolejne zmiany w organizacji ruchu:

- Ruch nadal będzie się odbywał wahadłowo (z wykorzystaniem sygnalizacji świetlnej), ale po wybudowanej połowie ronda (bez możliwości zawrócenia na tym etapie).



Trwa budowa łącznicy wraz z rondem na ulicy Jagiełły.

- Prawy pas jezdni zostanie wygrodzony za pomocą tablic U-21a/b oraz oznakowania jak w etapie 1.
- Ruch pieszy będzie odbywać się po zachodniej stronie drogi - po wybudowanym chodniku.
- Tymczasowa organizacja ruchu na ul. Jagiełły będzie obowiązy-

wać do 2 czerwca (przewidywany termin).

Obecnie kierowcy mogą już korzystać z:

- ronda łączącego ulice Kasztanową i Warszawską,
- ronda na ul. Turystycznej,
- dwóch mniejszych rond w ramach węzła Bieruń,
- ronda na ulicy Kościelnej.

Podkreśliśmy, że budowa węzła Bieruń, obwodnicy i łącznicy jest już zrealizowana w blisko 90%. W drugiej połowie roku całość będzie oddana do użytku. Póki co kierowcy korzystają już z węzła Bieruń i mierzącego 2,9 km odcinka trasy ekspresowej do węzła Oświęcim oraz obwodnicy Bierunia do ronda na węzle. Planowany termin zakończenia robót to druga połowa 2026 roku



Przy ulicy Kościelnej powstało rondo. Teraz budowany jest łącznik tego ronda z nowo powstającym rondem na ulicy Jagiełły.

Ulica Warszawska

Zmiany w organizacji ruchu wprowadzono także na powstającym rondzie na ulicy Warszawskiej (DK44). Ma to związek z budową tunelu i ronda w Bieruniu Nowym. Ruch odbywa się po jednej części ronda. Druga połowa została wyłączona z ruchu. Ruch nadal jest sterowany za pomocą sygnalizacji świetlnej. Organizacja ta obowiązywać będzie przez około 7 tygodni. Warto śledzić stronę internetową miasta (www.bierun.pl), gdzie na bieżąco są zamieszczane wszelkie informacje na temat postępu robót i zmian w ruchu. Zakończenie prac zaplanowano na pierwszy kwartał 2027 roku.



LEGENDA

1. Droga ekspresowa S1
2. Obwodnica
3. Łącznica
4. Rondo - połączenie obwodnicy z ulicą Warszawską oraz Kasztanową
5. Rondo - połączenie obwodnicy z ulicą Turystyczną (DW 931)
6. Węzeł na S1
7. Rondo - połączenie łącznicy z ulicą Kościelną
8. Połączenie łącznicy z ulicą Jagiełły
9. Rondo Warszawska / Wawelska
10. Tunel pod torami kolejowymi
11. Przebudowa ulicy Wawelskiej (DW934) od ulicy Prywatnej w Bieruniu do Imielina
12. Ulica Peryferyjna - przebudowa drogi wraz z budową chodnika i pobocza
13. Skrzyżowanie Turystyczna / Bojszowska / Peryferyjna - przebudowa skrzyżowania
14. Rozbudowa fragmentu ulicy Jagiełły/Wawelskiej od DW 934 do łącznicy.
15. Wiadukt nad S1 w ciągu ul. Bijasowickiej

- Inwestycje w trakcie realizacji
- Inwestycje zrealizowane

INWESTORZY

- ▶ Numery od 1 do 8 oraz 15 – Generalna Dyrekcja Dróg Krajowych i Autostrad oddział Katowice
- ▶ Numery od 9 do 11 – Zarząd Dróg Wojewódzkich w Katowicach
- ▶ Numer 12 – Gmina Bieruń
- ▶ Numer 13 i 14 – Powiat Bieruńsko-Lędziński (partnerzy: Zarząd Dróg Wojewódzkich w Katowicach i Gmina Bieruń)

Spotkanie na dwóch brzegach

7 maja na „0” (zerowym) kilometrze żeglownej Wisły, przy ujściu Przemszy i styku gmin Oświęcim, Bieruń i Chełmek, pojawili się miłośnicy i rekonstruktorzy dawnej żeglugi. Na spotkanie z flisakami wyruszającymi w XX Królewski Flis na Wisłę zaprosili: Muzeum Miejskie w Bieruniu oraz Miejski Ośrodek Kultury, Sportu i Rekreacji w Chełmku.



fot. Tomasz Liboska

Organizatorzy spotkania (od prawej): Waldemar Rudyk, Mateusz Niemiec, Agnieszka Szymula w rozmowie z przewodniczącym Rady Miejskiej Jarosławem Mokrym



Uczestnicy spotkania na Cyplu Bieruńskim.



fot. Miłosz Molienda

W godzinach porannych do lewego brzegu Przemszy i Wisły, po stronie gminy Chełmek (dawne tereny Rzeczypospolitej Krakowskiej), zaczęły cumować łodzie, kajaki i tratwy, tworząc zróżnicowaną i barwną flotę. Nieco później, po stronie śląskiej, zgromadziła się spora grupa ludzi na cyplu położonym na końcu Czarnuchowic, pomiędzy Przemszą a Wisłą. Na mapach flisackich prezentowanych przez szypra Flisu Królewskiego **Jarosława Kałużę**, miejsce to opisane jest jako „Cypel Bieruński”.

Oficjalną część rozpoczął **Mateusz Niemiec** z Przystani Muzeum (nowego oddziału Muzeum Krakowa), który przywitał wszystkich zebranych. Następnie głos zabrali organizatorzy spotkania: **Waldemar Rudyk** (były dyrektor MOKSiR w Chełmku), **Urszula Bialik** (dyrektor MOKSiR Chełmek) i **Agnieszka Szymula** (dyrektor Muzeum Miejskiego w Bieruniu) oraz flisacy wiślan, m.in.: organizator Flisu **Jarosław Kałuża**, **Józef Ratajczak**, **Jacek Paris**.

Przedstawiciele Chełmka wręczyli symboliczne bryły węgla z okazji stule-

cia powstania portu węglowego w swojej gminie. Przypomnijmy, że w latach 30. XX wieku ukończono budowę kolejki linowej przewożącej węgiel z kopalni Stary Piast w Łędzinach do przystani przeładunkowej, znajdującej się na Przemszy w Chełmie Małym. Wydobyty kruszec przewożono w wagonikach (tzw. „kolybach”), gdzie przeładowywano go na galary, które wraz z nurtem Przemszy, a potem Wisły transportowały węgiel do Krakowa i dalej.

Po powitaniach i przemowach Zespół Folklorystyczny Nowobierunianki wyśpiewał „Tam nad Wisłą w doli-

nie”, a zaraz po nich flisacy tradycyjnie odśpiewali „Kiedy ranne wstają zorze”.

W wydarzeniu na Bieruńskim Cyplu udział wzięli także artystka wizualna **Ewa Ciepiewska** oraz krakowski poeta **Miłosz Biedrzycki**.

W końcu przyszedł czas rozstania z flisakami, którzy na swoich łodziach ruszyli w długą drogę do Gdańska. Żeglarze pokonując 940 km nawiązują do dawnych handlowych wypraw, a ich wyczyn został wpisany do Krajowego Rejestru Dobrych Praktyk w Ochronie Niematerialnego Dziedzictwa Kulturowego.



fot. Tomasz Liboska



fot. Tomasz Liboska

Wisły i Przemszy



fot. Tomasz Liboska



fot. Wiktor Wjg

Franciszek Stęchły

AGNIESZKA SZYMULA, dyrektor Muzeum Miejskiego w Bieruniu (w organizacji)

Dziękujemy radnej z Czarnuchowic Jolancie Niesyto za ogromne zaangażowanie w organizację spotkania. Niezmiernie było nam miło, że byli z nami także przewodniczący Rady Miejskiej w Bieruniu Jarosław Mokry, radny Michał Barzycki, Zespół Folklorystyczny Nowobierunianki, Tomasz Tura, LKJ Solec w Bieruniu, od lat związany z wodami Wisły bierunianin Franciszek Stęchły i licznie zgromadzeni mieszkańcy Bierunia.

Miasto Bieruń i Muzeum Miejskie w Bieruniu (w organizacji) zapraszają na:

BIERUŃSKIE WARSZTATY MALARSKIE Z PAULINĄ BOBAK

Botanika hałdy. Przestrzeń przemiany

Warsztaty graficzne inspirowane naturą i historią Bierunia



technika:
malarstwo akwarelowe

uczestnicy:
dzieci, młodzież
i dorośli - warsztaty rodzinne

termin:
24 maja (niedziela), godz. 13.00

miejsce:
Budynek Centrum Przesiadkowego
w Bieruniu Nowym,
ul. Ofiar Oświęcimskich 5

WSTĘP WOLNY

Obowiązują zapisy
tel. 32 783 46 92
e-mail: muzeum@muzeum.bierun.pl

BIERUŃSKIE WARSZTATY GRAFICZNE Z PAULINĄ BOBAK

Botanika hałdy. Przestrzeń przemiany

Warsztaty graficzne inspirowane naturą i historią Bierunia



technika:
linoryt,
druk wklęsły z kartonów Tetra Pak

terminy:
21 maja (czwartek),
28 maja (czwartek); godz. 13.40

miejsce:
Szkoła Podstawowa nr 1 w Bieruniu
uczestnicy:
uczniowie klas 6-8

termin:
23 maja (sobota), godz. 13.00
miejsce:

Budynek Centrum Przesiadkowego
w Bieruniu Nowym,
ul. Ofiar Oświęcimskich 5

uczestnicy:
młodzież od 16 roku życia i dorośli

WSTĘP WOLNY

Obowiązują zapisy
tel. 32 783 46 92
e-mail: muzeum@muzeum.bierun.pl



BIERUŃSKO
GRUBA
ZIELONA TRANSFORMACJA



MUZEUM
MIEJSKIE
W BIERUNIU



BIERUŃ
CI PRZAJE



Fundusze Europejskie
dla Śląskiego



Rzeczpospolita
Polska

Dofinansowane przez
Unię Europejską



Województwo
Śląskie

fot. Tomasz Liboska



Sportowe emocje w „Jutrzence”

W KT „Jutrzenka” odbyło się spotkanie z Sebastianem Staszewskim, publicystą, dziennikarzem sportowym, autorem książki „Lewandowski. Prawdziwy”.

Podczas spotkania, poznaliśmy nie tylko Roberta Lewandowskiego jako wybitnego piłkarza, ale także jako zwykłego człowieka. Sebastian Staszewski opowiedział również o kulisach powstawania książki i zdradził kilka szczegółów - aby stworzyć tak rzetelną publikację, przeprowadził wywiady z blisko 250 osobami.

Usłyszeliśmy też wiele smaczków i historii, których nie znajdziemy nawet na kartach samej książki. Spotkanie odbyło się w kameralnym gronie, ale ci którzy byli na pewno nie żałują. Na uczestników czekała miła niespodzianka - darmowy egzemplarz książki z osobistą dedykacją autora. To był wieczór pełen ciekawych opowieści, humoru i piłkarskich emocji. Organizatorzy dziękują również sponsorom wydarzenia - Nitroerg Grupa KGHM - za wsparcie w przygotowaniu spotkania.

(BOK)



Lokalnie, ale światowo



Bieruński Ośrodek Kultury został wyróżniony spośród wszystkich ośrodków i centrów kultury w Polsce oraz zaproszony przez Narodowe Centrum Kultury do udziału w I Europejskim Spotkaniu Sieciującym LOKAL w Świdnicy.

Wydarzeniu BOK reprezentowała pracownica działu merytorycznego Adrianna Zajac.

W spotkaniu sieciującym wzięło udział ponad 130 osób z kilkudziesięciu krajów z całej Europy, m.in. z Ukrainy, Niemiec, Słowacji, Austrii, Grecji, Portugalii czy Litwy.

Podczas kilku dni uczestnicy wspólnie szukali odpowiedzi na pytania dotyczące otwierania się na społeczności lokalne, współpracy z nimi, prowadzenia dialogu oraz wdrażania nowych narzędzi w działaniach kulturalnych. Dzieląc się doświadczeniami i dobrymi praktykami,



zbierali nowe pomysły, inspirując się nawzajem i tworząc międzynarodowe sieci współpracy.

W trakcie konferencji odbyły się spotkania i warsztaty, a także była okazja do odkrycia Świdnicy i Bagnieńca. Świdnicki Ośrodek Kultury, który gościł uczestników konferencji, przygotował bogaty program, przybliżając lokalną kultu-

rę, zabytki i zwyczaje. Całość wydarzenia została zorganizowana z dużą starannością.

To był niezwykle inspirujący czas. Tym bardziej cieszy fakt, że Bieruński Ośrodek Kultury mógł reprezentować swoje miasto w gronie ośrodków z całej Europy.

(BOK)

Muzyczny jubileusz w DK „Gama”

W Domu Kultury „Gama” odbył się wyjątkowy, bo podwójny jubileusz 65-lecia działalności Ogniska Muzycznego Edu-Artist oraz 30-lecia pracy zawodowej Joanny Świerczek.

Młodzi muzycy od lat odnoszą sukcesy i zdobywają nagrody, także ogólnopolskie, a dzięki zaangażowaniu Joanny Świerczek rozwinęło się wiele muzycznych talentów. Ognisko od lat aktywnie uczestniczy również w życiu naszego miasta. Uczniowie uświetniają wydarzenia kulturalne organizowane przez Bieruński Ośrodek Kultury, takie jak Jarmark Bożonarodzeniowy, Dzień Dziecka, Dożynki czy Dni Bierunia, zawsze wspierając nas swoją obecnością i zaangażowaniem. Podczas koncertu jubileuszowego uczniowie zaprezentowali swoje umiejętności na scenie, a wydarzeniu

towarzyszyły gratulacje, kwiaty i wzruszające chwile. W uroczystości udział wzięli Sebastian Macioł - burmistrz Bierunia, Jarosław Mokry - przewodniczący Rady Miejskiej, Joanna Lorenc - dyrektor Bieruńskiego Ośrodka Kultury oraz dyrektorki bieruńskich szkół podstawowych: Bożena Mosler-Gajdzik z SP nr 3 i Zuzanna Bizacka z SP nr 1.

(BOK)





Bierunianki docenione w Rawiczu

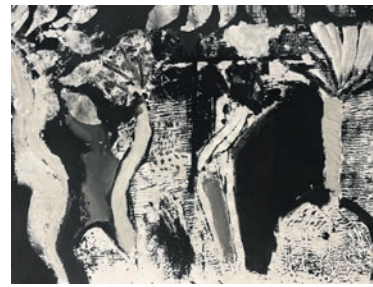
Uczestnicy zajęć plastycznych organizowanych przez Bieruński Ośrodek Kultury i prowadzonych przez Barbarę Wójcik-Wiktorowicz zostali laureatami Ogólnopolskiego Konkursu Plastycznego Rawicz 2026 pt. „Las w szarości”.

Konkurs miał na celu ukazanie piękna i tajemniczości lasu w ograniczonej, monochromatycznej paletce barw. Uczestnicy mieli oddać nastrój przyrody, jej strukturę i emocje, posługując się głównie odcieniami szarości.

Na konkurs nadesłano 3767 prac, wśród których znalazło się pięć autorstwa uczestników zajęć BOK. Wszystkie zostały docenione przez jury złożone z pracowników ASP we Wrocławiu, przedstawicieli BWA oraz artystów.

Gratulacje należą się Aleksandrze Lakocie, która zdobyła pierwsze miejsce w kategorii 5-8 lat, a także Aleksandrze Świerkosz, Annie Janocie, Mai Hachule i Martynie Lakocie za otrzymanie wyróżnień honorowych.

(BOK)



Gdy recykling rządzi wszędzie, Bieruń czystym miastem będzie!



fol. Lech Gawin



27 i 29 kwietnia w Domu Kultury „Gama” odbyła się premiera spektaklu „Badylek” w wykonaniu grupy teatralnej KROPKA, działającej w Bieruńskim Ośrodku Kultury.



Spektakl był podsumowaniem kilkumiesięcznych warsztatów teatralnych dla dzieci i młodzieży prowadzonych przez Magdalenę Górkiewicz i Joannę Lorenc w ramach projektu „Bieruńsko gruba

- moje miejsce na ziemi”. Scenariusz stanowi autorski tekst Joanny Sodzawiczny, stworzony podczas warsztatów literackich z dziećmi.

W przedstawieniu udział wzięła nie tylko bieruńska młodzież, ale również

uczniowie z Bojszów, Łędzin i Świerczyńca, należący do grupy teatralnej. Podczas pierwszej premiery na widowni zasiadły rodziny i bliscy młodych aktorów, żywiołowo wspierając ich przez cały spektakl. Artyści pora-

dzili sobie znakomicie, a przedstawienie okazało się dużym sukcesem. Publiczność bardzo emocjonalnie reagowała na wydarzenia na scenie, a po zakończeniu nie brakowało gratulacji i słów uznania.

Dwa dni później „Badylek” został wystawiony dla uczniów i nauczycieli ze Szkoły Podstawowej nr 1 w Bieruniu, którzy licznie odwiedzili tego dnia DK „Gama”. Spektakl ponow-

nie spotkał się z bardzo pozytywnym odbiorem, a entuzjazm i reakcje młodej publiczności były słyszalne jeszcze długo po zakończeniu przedstawienia.

Energia i zaangażowanie młodych aktorów pokazały, że sztuka może być skutecznym narzędziem budowania świadomości ekologicznej i przypominać o tym, jak ważna jest troska o naszą planetę.

(BOK)



Bajtle godali po naszymu

W Przedszkolu nr 3 odbył się VIII Powiatowy Konkurs Mowy Śląskiej „Po naszymu” pod patronatem starosty bieruńsko-łędzkiego Łukasza Odelgi. Było to prawdziwe święto regionalnej tradycji i piękna śląskiej gwary.

Dzieci z ogromnym zaangażowaniem i odwagą prezentowały wybrane utwory prozy śląskiej, zachwycając nie tylko poprawnością językową, ale także eks-

presją, humorem i autentycznością. Każdy występ był niepowtarzalny i pełen dziecięcej radości, a jednocześnie stanowił piękne świadectwo pielęgnowania lokalnej kultury.



- Serdecznie dziękujemy członkom jury: wicestarostę Zofii Dudek, dr Annie Marii Początek, Krystynie Czajowskiej za poświęcony czas, życzliwość oraz profesjonalną ocenę występów. Dziękujemy burmistrzowi Bierunia Sebastianowi Maciołowi za obec-

ność oraz ufundowanie upominków dla dzieci. Dziękujemy również przedstawicielowi Rady Rodziców Przedszkola nr 3 - Damarze Domańskiej, dyrektor Jolancie Gałka-Kłęczar, wicedyrektor Agnieszce Krzemień, nauczycielom oraz wszystkim zaproszo-

nym gościom za wspólne przeżywanie tego wyjątkowego wydarzenia. Największe brawa kierujemy do wszystkich uczestników konkursu - jesteśmy z Was bardzo dumni. Wasza odwaga, zaangażowanie i miłość do śląskiej mowy zasługują na naj-

wyższe uznanie. Składamy również serdeczne gratulacje wszystkim zwycięzcom za zajęcie miejsc oraz wyjątkowe prezentacje. Dziękujemy za ten piękny dzień pełen emocji, uśmiechu i śląskiej tradycji - mówią organizatorzy konkursu.



WARSZTATY SZYCIA MASZYNOWEGO Z ANNĄ NIEWIARĄ

JEŚLI CHCESZ:

- nauczyć się szyc od podstaw lub rozwinąć swoje umiejętności,
- tworzyć własne, niepowtarzalne projekty i dekoracje do domu,
- wrócić do dawno zapomnianej maszyny do szycia,
- spędzić czas twórczo i w inspirującej atmosferze.

- 16 czerwca (wtorek) - 16:00-19:00
- 19 czerwca (piątek) - 16:00-19:00
- 24 czerwca (środa) - 16:00-19:00

WAŻNE:

Na zajęcia należy przynieść własną maszynę do szycia. Materiały do pracy zapewniamy na miejscu.

UDZIAŁ BEZPŁATNY!

Obowiązują zapisy:
tel. 32 783 46 92

muzeum@muzeum.bierun.pl

Warsztaty są realizowane w ramach projektu „Bieruńsko gruba - moje miejsce na ziemi: z przeszłości do przyszłości - transformacja górniczej społeczności” współfinansowany ze środków Unii Europejskiej i budżetu państwa.

Szkolenie dla lokalnych przewodników

Miasto Bieruń oraz Muzeum Miejskie w Bieruniu zapraszają mieszkańców do udziału w bezpłatnych szkoleniach dla lokalnych przewodników. To propozycja skierowana do osób zainteresowanych historią miasta, jego dziedzictwem kulturowym i przemysłowym, a także przyrodą oraz lokalnymi atrakcjami turystycznymi.

Celem projektu jest przygotowanie uczestników do samodzielnego oprowadzania mieszkańców i turystów po najciekawszych miejscach Bierunia oraz popularyzacja wiedzy o regionie.

Szkolenia rozpoczną się 6 czerwca w Centrum Przesiadkowym w Bieruniu przy ul. Ofiar Oświęcimskich 5. W programie pierwszego spotkania znajdują się wykłady dotyczące dziedzictwa historycznego i kulturowego Bierunia, środowiska naturalnego miasta oraz zachodzących w nim zmian. Uczestnicy poznają także podstawy pracy przewodnickiej i zasady komunikacji z odbiorcami. Każda osoba biorąca udział w szkoleniu otrzyma materiały edukacyjne.

Kolejnym etapem będzie wyjazd studyjny zaplanowany na 7 czerwca. Uczestnicy odwiedzą dwie znane śląskie instytucje kultury i dziedzictwa przemysłowego - kopalnię Srebra w Tarnowskich Górach oraz kopalnię Guido w Zabrze.

Program obejmuje również zajęcia praktyczne w terenie. Odbędą się one 13 czerwca na terenie Paciorkowców oraz 28 czerwca nad zbiornikiem wodnym „Łysina”. Podczas spotkań uczestnicy będą mogli sprawdzić swoje umiejętności w praktyce, przygotowując i prowadząc krótkie oprowadzania.



Udział w szkoleniach jest bezpłatny, jednak obowiązują wcześniejsze zapisy. Liczba miejsc jest ograniczona, dlatego o udziale decyduje kolejność zgłoszeń. Zapisy prowadzi Muzeum Miejskie w Bieruniu pod numerem telefonu 32 783 46 92 oraz adresem e-mail: muzeum@muzeum.bierun.pl.

Projekt realizowany jest w ramach przedsięwzięcia „Bieruńsko gruba - moje miejsce na ziemi: z przeszłości do przyszłości - transformacja górniczej społeczności” współfinansowanego ze środków Unii Europejskiej oraz budżetu państwa.

TE WARSZTATY SĄ WŁAŚNIE DLA CIEBIE! BĘDZIEMY TWORZYĆ!

Miejsce:

Budynek Centrum Przesiadkowego w Bieruniu
ul. Ofiar Oświęcimskich 5

TERMINY I GODZINY:

- 9 czerwca (wtorek) - 16:00-19:00
- 12 czerwca (piątek) - 16:00-19:00

Nowości na bulodromie



Zdjęcia Stanisław Jurecki

Sezon Petanque trwa w najlepsze. Stowarzyszenie z osiedla Granitowa zaprasza do wspólnego grania. Bulodromy czynne są przez cały czas, natomiast wieczorami rozgrywane są tam mini turnieje osiedlowe. To nie koniec dobrych wiadomości. Bulodrom wzbogacił się o nowe elementy. Powstał mini plac zabaw ze zjeżdżalnią dla dzieci i piaskownicą. Bulodrom staje się nie tylko miejscem sportowej rywalizacji, ale także rodzinnego wypoczynku.



Nie tylko dla miłośników koni

24 maja LKJ Solec zaprasza na Zawody Skokowe o Puchar Burmistrza Bierunia. Szykuje się ciekawa, widowiskowa impreza, która zainteresuje nie tylko miłośników sportów hipicznych.



Zanim jednak zawodnicy staną na parkurze, aby rywalizować o Puchar Burmistrza Bierunia, warto wspomnieć o ostatnich sukcesach reprezentantek LKJ Solec. Zawodniczki świetnie zaprezentowały się na trasach rajdowych w Šamorín i Landivisiau, wracając z medalami oraz - co najważniejsze - kwalifikacjami do najważniejszych imprez międzynarodowych. Seniorzy Magda Jabłońska i Ewelina Kawalec dołączyły do Barbary Rygoł z kwalifikacją do Mistrzostw Świata. Z kolei Emilia Junkiewicz i Małgorzata Krywult zamel-

dowały się w gronie zakwalifikowanych do Mistrzostw Europy Juniorów i to w mocnej klubowej reprezentacji Polski. Świetne wyniki, miejsca w ścisłej czołówce i kolejne udane starty potwierdzają, że LKJ Solec coraz mocniej się liczy w międzynarodowym sporcie jeździeckim. To spora zasługa Tomasza Turzy, który ostatnio został wyróżniony tytułem najlepszego trenera sportowych rajdów konnych na Litwie. Jego podopieczny Nojus Vibikas zajął pierwsze miejsce w litewskim rankingu najlepszych jeźdźców.

Źródło: LKJ Solec w Bieruniu

2026

Wycieczki

20 CZERWCA TATRY WYSOKIE OSTRVOU 1 966m n.p.m. WYJAZD 4:00		
28 CZERWCA WROCŁAW WYJAZD 6:00	11 LIPCA MAŁE PIENINY WYSOKA 1050m n.p.m. WYJAZD 6:00	19 LIPCA NIŻNE TATRY CHOPOK 2 024m n.p.m. WYJAZD 4:00
25 LIPCA TATRY WYSOKIE KOPROWY WIERCH 2 366m WYJAZD 4:00	8 SIERPNI KIELCE WYJAZD 6:30	23 SIERPIEŃ TATRALANDIA WYJAZD 6:00
29 SIERPNI MAŁA FATRA MAŁY KRYWAŃ 1 671m n.p.m. WYJAZD 6:00	13 WRZEŚNIA MAŁA FATRA CHRAPAKY 1 410m n.p.m. WYJAZD 6:00	19 WRZESIEŃ ORAWSKA MAGURA MINCOL 1 394m n.p.m. WYJAZD 6:00



DODATKOWE INFORMACJE:
www.bosir.bierun.pl / e-mail: sport@bosir.bierun.pl
 tel. (32) 307 22 17 / Bieruń, ul. Warszawska 270



Krzyżówka

Rzeka w Koninie	▼	Członek sekty J. Smitha	▶	Błękit Zamysł, projekt	▼	Jedna ze stron monety	▶	Harcerski alarm	▼	Wgłębienie w ścianie	▼
Strata metalu przy topieniu	4				17			Starogrecki chordeon			11
Plan, projekt	▶							Genetyczny sobowtór	▶		
Płot, parkan											
▶		2		5						Ślusarski uchwyt	18
Ojciec Agame-mona	▶			14				Sztuczka w filmie	▶		
▶								Muzeum Szymonowskiego	▶		
								Powściągliwość			6
Straganiacz, przekupień	▶	Melodia z pozytywki	▶	Odmiana tlenu	▶	Przy obrabiarce	▶	Czerwonny, to pożar	▶	Stylizowana róża	
Dawny numer z szatni	▶										
		8									
▶			Przyszły lub przeszły			Dawne narzędzie zniwiarzy		Naturalny strumień wody		Kiernoz	1
Dużo miejsca	▶					Cyranka lub krzyżówka					
Styl w muzyce								12			
▶						Kraje wschodnie					
Dawny związek kupców	▶	Grecki bóg wojny	▶					Pudełko na kosztowności	▶		10
				3							
Zimny prysznic	▶					Stolica Turcji	▶				

Litery z pól ponumerowanych od 1 do 18 utworzą rozwiązanie -
- fraszkę Jana Sztudyngera.

1	2	3	4	5	6	7	8	9	10	11	12	13	14	15	16	17	18

Wśród tych, którzy nadesłają prawidłowe rozwiązanie krzyżówki na adres: rodnia@bok.bierun.pl rozlosujemy nagrody w postaci bieruńskich gadżetów. Po odbiór nagród zapraszamy do Urzędu Miasta Bierunia, do Kancelarii Ogólnej na parterze.

Sudoku

3				5		2		9	8			3			1	9
4	9		6		3				2	7			9		3	4
5			4					3	4							
	4						7	6	7			8				
		9	8			1		4		1						2
	5				7			8		2	8		1		7	4
	7				1		8	3	5		3	1				
9			7			5								7		5
		5					9			4	7	5		6	1	3


Wydawca: Bieruński Ośrodek Kultury • ISSN 1233-4987
Redaktor naczelny: Beata Leśniewska-Filar
Adres redakcji: ul. Spiżowa 4, 43-150 Bieruń • **tel:** 32 209 18 18, **e-mail:** rodnia@bok.bierun.pl
Nakład: 4000 egzemplarzy • **Skład:** Beta Media • **Druk:** Polska Press Sp. z o.o. Oddział Poligrafia, Drukarnia w Sosnowcu. Za treść ogłoszeń redakcja nie odpowiada. Niezamówionych materiałów redakcja nie zwraca, zastrzega sobie też prawo do skrótów i redakcyjnego opracowania tekstów.

Nowy 17. Funt Bieruński



W 2026 roku Ochotnicza Straż Pożarna Bieruń Stary świętuje 130-lecie swojego istnienia. Z tej okazji Miasto Bieruń wybiło nową monetę okolicznościową. To 17. edycja Bieruńskiego Fun-

ta. Wkrótce trafi do sprzedaży. Będzie go można kupić w cenie 20 zł.

Oficjalne obchody 130-lecia działalności OSP Bieruń Stary zaplanowane są na wrzesień tego roku. Ale świę-

towanie tej wspaniałej rocznicy już trwa. Wybita została nowa moneta okolicznościowa - Bieruński Funt z okazji 130-lecia jednostki. Dla miłośników numizmatyki to nie

lada gratka.

Z jakich okazji wybijano Funty Bieruńskie?

- Dnia Świętego Walentego, patrona miasta,
- 35-lecia KWK Piast,
- 25-lecia Szkoły Podstawowej nr 3,
- 25-lecia Parafii Świętej Barbary,
- 85-lecia Parafii Najświętszego Serca Pana Jezusa,
- 85-lecia klubu sportowego Unia Bieruń Stary,
- 625-lecia nadania Bieruniowi praw miejskich,
- 15-lecia współpracy z miastem Gundelfingen,
- 15-lecia współpracy z Moravským Berounem,
- 10-lecia współpracy z Ostrogiem,
- 10-lecia współpracy z Meung Sur Loire,
- 25-lecia Samorządności Bierunia,
- 30-lecia Samorządności Bierunia,
- 100-lecia Parafii Najświętszego Serca Pana Jezusa,
- 100-lecia OSP Bieruń Nowy,
- 100-lecia KS Unia BIERUŃ STARY,
- 130-lecia OSP Bieruń Stary.

REKLAMA


FIZJOTERAPIA DZIECIĘCA

Wsparcie dla prawidłowego rozwoju Twojego dziecka

- ▶ ocena rozwoju motorycznego dziecka
- ▶ terapia wad postawy
- ▶ pomoc przy problemach z nieprawidłową dystrybucją napięcia mięśniowego
- ▶ wsparcie w rozwoju ruchowym niemowląt i dzieci



 **Rejestracja: 530 004 193**

MULTIMED | BIERUŃ GRANITOWA 22