



Rozmowa z burmistrzem / str 5



Świetlica z dofinansowaniem / str 6



Patron miasta i zakochanych / str 8-9

JESTEŚMY Z WAMI OD 1992 R.



**BIERUŃ**  
CI PRZAJE

# Rodnia

Marzec

ISSN1233-4987

Gazeta bezpłatna

[rodnia@bok.bierun.pl](mailto:rodnia@bok.bierun.pl)

MAGAZYN SPOŁECZNO-KULTURALNY BIERUNIA

NR 2 (379) 2020 r.



# Park przy Grobli

**W powietrzu zdecydowanie czuć już wiosnę. W pogodne dni aż chce się wyjść na spacer by poszukiwać kolejnych jej oznak. W Bieruniu nie brakuje terenów do spacerów i obcowania z przyrodą, ale szczególne miejsce wśród nich zajmuje Grobel czy też Grobla – drugi najstarszy – po Kopcu – historyczny obiekt w mieście.**

Z Groblą sąsiaduje malowniczy teren – nieużytki rolnicze, na których w wyniku szkód górniczych sa-

moistnie powstały zbiorniki wodne. Chciałoby się powiedzieć, że w ten sposób przypomina o sobie Wielki Staw Bieruński. Dzisiejsze zalewiska są oczywiście jedynie namiastką dawnego ogromnego zbiornika hodowlanego, jednak zostały zasiedlone przez liczne gatunki ptactwa. A i bieruńskie utopce na pewno czują się tam świetnie.

Pod koniec grudnia ubiegłego roku miasto przejęło nieodpłatnie ponad 7 hektarów gruntu pomiędzy Groblą i DK44 i chce stworzyć tam rodzaj parku (piszemy o tym na str. 7). Wśród malowniczych trzcin i stawów będą poprowadzone ścieżki spacerowe i rolkostrady, powstaną też miejsca do odpoczynku.

– Chcemy zachować naturalny charakter tego miejsca – zapewnia burmistrz Krystian Grzesica. – Nasze plany zmierzają do udostępnienia tego terenu mieszkańcom, ale też zachowania jego naturalnych walorów. Dlatego przed przystąpieniem do inwestycji zlecimy ekspertom inwentaryzację przyrodniczą, by tak dostosować nasze plany, żeby nie zniszczyć tego co cenne przyrodniczo – dodaje Łukasz Odelga, naczelnik Wydziału Gospodarki Przestrzennej i Nieruchomości.

W niedalekim sąsiedztwie tego idyllicznego krajobrazu – po drugiej stronie DK44 – mocno rozwija się przemysł. Rozrasta się strefa ekonomiczna, miasto inwestuje w infrastrukturę

i uruchamia kolejne tereny inwestycyjne, a firmy – w tym rodzima OSM Bieruń – inwestują miliony złotych w budowę nowoczesnych zakładów (więcej na stronach 2 i 3). Oznacza to nowe miejsca pracy i niemałe dochody dla budżetu gminy. – Historia zatoczyła koło – mówił prezes OSM Bieruń Andrzej Herbut w dniu nabycia przez spółdzielnię 12 hektarów gruntu przy ul. Strefowej. – Przed powstaniem strefy ekonomicznej nasi dostawcy, rolnicy, uprawiali tą ziemię. To w pewnym sensie kontynuacja ich dzieła.

I tak stare przeplata się z nowym w naszym mieście. Zapraszamy do lektury. **Sylvia Witman**

Sylvia Witman



## RAPORT INWESTYCYJNY

# Tereny inwestycyjne lepiej skomunikowane

**W Bieruniu będzie realizowana kolejna wielomilionowa inwestycja, na którą miasto pozyskało dofinansowanie ze środków zewnętrznych. Tym razem chodzi o poprawę infrastruktury drogowej w strefie ekonomicznej i przyciągnięcie do Bierunia kolejnych inwestorów. Szacunkowa wartość inwestycji to ok. 4,2 mln zł, z czego aż 4 mln to uzyskane dofinansowanie!**

Planowana inwestycja to budowa łącznika pomiędzy ulicami Ekonomiczną i Hodowlaną (równoległe do ul. Turyńskiej), co pozwoli na udostępnienie nowych terenów dla inwestorów.

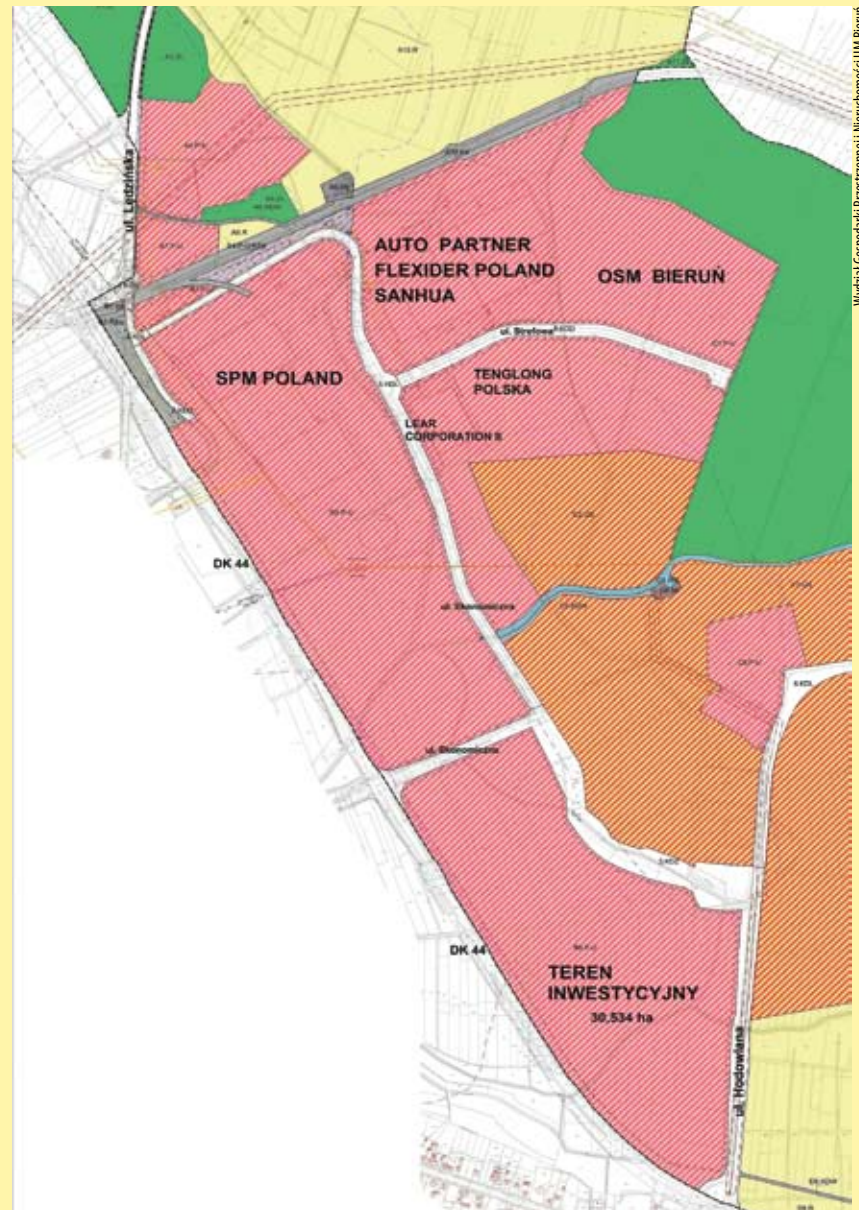
Miasto Bieruń pozyskało na tę budowę ogromne dofinansowanie – ponad 4 miliony złotych – z czego większa część (3 139 756,92 zł) pochodzi ze środków Unii Europejskiej w ramach Regionalnego Programu Operacyjnego Województwa Śląskiego na lata 2014-2020. Kolejne 893 737,433 zł to dofinansowanie ze środków krajowych (z budżetu państwa). Budowa drogi łączącej ulicę Ekonomiczną z ulicą Hodowlaną poprawi dostępność istniejących terenów inwestycyjnych oraz pozwoli udostępnić nowy obszar dla potencjalnych inwestorów.

Jak mówi Łukasz Odelga – naczelnik Wydziału Gospodarki Przestrzennej i Nieruchomości Urzędu Miasta Bierunia i jednocześnie radny powiatu bieruńsko-lędzkiego – koncepcja rozwoju te-

renów inwestycyjnych przy ul. Turyńskiej została opracowana już w 2017 r. W tej koncepcji zakładano m.in. budowę ścieżki rowerowej łączącej centrum miasta ze strefą ekonomiczną (inwestycja już zrealizowana), a także budowę łącznika ul. Hodowlanej z ul. Ekonomiczną i ronda na ul. Lędzińskiej (droga powiatowa), które także ułatwi dojazd do terenów inwestycyjnych. – Gmina Bieruń i powiat bieruńsko-lędzki złożyły wnioski o dofinansowanie tych dwóch inwestycji, w tym samym konkursie – wyjaśnia Łukasz Odelga. – Udało się, gmina otrzymała dofinansowanie na łącznik, a powiat na budowę ronda. W ten sposób układ komunikacyjny wokół strefy robi się coraz bardziej spójny i dogodny dla inwestorów, którym gwarantujemy także dostępność mediów, przede wszystkim przyłącza elektroenergetycznego wraz z alternatywnym zasilaniem.

Na cel budowy łącznika trzeba będzie jeszcze pozyskać grunty, będące własnością skarbu państwa w zarządzie Krajowego Ośrodka Wsparcia Rolnictwa. Łukasz Odelga zapewnia jednak, że będzie to kwestia wyłącznie formalna, wymagająca jednak zmian planistycznych. – Zmieniliśmy w tym celu studium uwarunkowań i kierunków zagospodarowania przestrzennego gminy, a na lutowej sesji został przyjęty miejscowy plan zagospodarowania przestrzennego – mówi.

Miasto stawia na rozwój terenów inwestycyjnych położonych na północ od DK44 m.in. z tego względu, że w tamtym rejonie nie ma zabudowy mieszkaniowej. Zlokalizowana tam strefa przemysłowa nie będzie więc dla nikogo uciążliwa. **SW**



Strefa ekonomiczna i przyległe do niej tereny inwestycyjne. Biały pas pomiędzy ulicami Ekonomiczną i Hodowlaną to działki na których powstanie łącznik.

# Granitowa w remoncie

**To inwestycja kosztowna i rozłożona w czasie – remonty kolejnych odcinków ulicy Granitowej trwają od 2014 roku. Jednak w ciągu najbliższych miesięcy ma się zakończyć ostatni etap przebudowy.**

Od kilku tygodni trwają intensywne prace związane z realizacją ostatniego etapu przebudowy ulicy Granitowej. Dla mieszkańców osiedla oznacza to utrudnienia – droga wzdłuż budynków od nr 7 do nr 45 jest zamknięta dla ruchu kołowego. Jednak prace na odcinku przebiegającym wzdłuż bloków mają się zakończyć do końca kwietnia, a efekty na pewno wynagrodzą mieszkańcom uciążliwości.

Prowadzony obecnie remont jest kontynuacją prac, które na ul. Granitowej były prowadzone w latach 2014-2018. Obecnie trwa czwarty, ostatni etap remontu, który zakończy to wieloletnie zadanie. Zostanie zakończony do lipca bieżącego roku.

W ramach inwestycji wyremontowane będą jezdnie, chodnik oraz zatoka postojowa. Wymienione zostaną również wpusty uliczne służące odprowadzeniu jezdni.

Inwestycja zakłada:

- Wykonanie jezdni z mieszanki mineralno-asfaltowych (2981,0 m<sup>2</sup>)
- Wykonanie chodnika z kostki betonowej (475,50 m<sup>2</sup>)
- Przekładkę chodnika z kostki betonowej (425,0 m<sup>2</sup>)
- Wykonanie stanowisk postojowych z kostki betonowej (349,0 m<sup>2</sup>)
- Wykonanie krawężników betonowych i obrzeży betonowych, wpustów ulicznych, studni betonowych oraz oznakowania pionowego i poziomego.

Wykonawcą zadania jest firma JKM Sp. z o.o. z Mikołowa. Całość kosztować będzie ponad milion złotych. Na realizację tej inwestycji gmina Bieruń pozyskała 50% dofinansowania z rządowego Funduszu Dróg Samorządowych.



Przy Granitowej prace są już zaawansowane. Wzdłuż jezdni powstały nowe miejsca postojowe.



# Spółdzielnia zainwestuje 100 milionów

MARKA BIERUŃ JEDZIE W ŚWIAT WRAZ Z OSM

**Okręgowa Spółdzielnia Mleczarska w Bieruniu wybuduje nowy zakład produkcyjny za ok. 100 mln zł. Swoją inwestycję ulokuje nie gdzie indziej, a w naszym mieście, z którym jest związana od 75 lat.**

OSM Bieruń jest najstarszym podmiotem gospodarczym działającym w mieście. W Spółdzielni pracują kolejne pokolenia bierunian. Firma skupuje ponad 300 tys. litrów na dobę, a jej dostawcy to lokalni rolnicy. – Województwo śląskie kojarzy się głównie z ciężkim przemysłem, a my chcemy podkreślić, że rolnictwo to także ważny dział gospodarki tego regionu – mówi Andrzej Herbut, prezes OSM Bieruń. – W ostatnim czasie bardzo dynamicznie się rozwijamy, jesteśmy jedną z czołowych spółdzielni mleczarskich w kraju. Nasze produkty sprzedajemy do wielu krajów świata.

Dla rozwijającej się firmy dotychczasowa siedziba przy ul. Macieja (sąsiadująca ze starówką, obszarem chronionym jako park kulturowy) stała się zbyt ciasna. – Latami przygotowaliśmy się do budowy nowego zakładu – mówi prezes OSM. – Cieszymy się, że wybudujemy go w Bieruniu i że tutejsi mieszkańcy będą mogli w nim pracować – dodała Zofia Mielnik, członek zarządu OSM.

## Akt notarialny

Przygotowania były długie, ale sama inwestycja ma ruszyć szybko, bo w ciągu najbliższego roku. 13 lutego w Urzędzie Miejskim w Bieruniu Andrzej Herbut i Zofia Mielnik podpisali wraz z przedstawicielami zarządu Katowickiej Specjalnej Strefy Ekonomicznej akt notarialny, na mocy którego Spółdzielnia nabyła 12 hektarów gruntu przy ul. Strefowej. Ze strony KSSE akt podpisali prezes dr Janusz Michałek i wiceprezes Ewa Stachura-Pordzik. Rolę gospodarza pełnił burmistrz Bierunia Krystian Grzesica.

– Obszar Katowickiej Specjalnej Strefy Ekonomicznej Podstrefy Tyskiej pojawił się w Bieruniu na początku



W tym miejscu, przy ul. Strefowej OSM Bieruń wybuduje nowoczesny zakład za 100 mln zł.

XXI wieku – przypomnieli burmistrz. – Od tego momentu miasto inwestowało w układ komunikacyjny wokół tego terenu i pojawiały się nowe zakłady. Cieszymy się, że tutaj zakończyły się poszukiwania podmiotu gospodarczego z największymi tradycjami i jednego z największych w Bieruniu.

Na 12-hektarowej działce przy ul. Strefowej za około 100 milionów złotych (środkami własnymi spółdzielni plus środki zewnętrzne jakie inwestor zamierza pozyskać) powstanie nowoczesny zakład produkcyjny z magazynami oraz infrastrukturą, m.in. ekologiczną oczyszczalnią i farmą fotowoltaiczną. – Chcemy iść z postępem i wykorzystywać odnawialne źródła energii – podkreślał prezes Herbut. – Ochrona środowiska naturalnego jest bardzo ważna i działania rozwojowe firm powinny to uwzględniać.

## Z korzyścią dla starówki

Jednocześnie zakład przy ul. Macieja przestanie być wykorzystywany, na czym skorzysta z pewnością stara część miasta. – Nie będziemy już musieli wpuszczać w okolice Rynku ciężkich samochodów i cystern z mlekiem – mówi burmistrz Krystian Grzesica.

Zarówno burmistrz, jak i prezes OSM deklarują, że będą wspólnie zastana-

wiać się nad tym jak wykorzystać działkę przy ul. Macieja po zaprzestaniu tam produkcji i nie wykluczają nabycia działki przez gminę od Spółdzielni.

Dzięki budowie nowego zakładu OSM Bieruń chce zwiększyć produkcję i skupować ponad 500 tys. litrów mleka na dobę. – Mamy 300 udziałowców i wielu dostawców którzy udziałowcami nie są – mówi Andrzej Herbut. – Sporo dostawców którzy nie są udziałowcami. Około 50 procent mleka produkowanego w województwie śląskim i opolskim to pro-

dukcyjna naszej spółdzielni. Naszych produktów nie ma na półkach sklepowych, bo to oferta nie dla klienta indywidualnego lecz dla gastronomii, hotelarstwa, przemysłu cukierniczego. Znaczna część naszej produkcji trafia do odbiorców zagranicznych, dzięki czemu marka Bieruń znana jest w świecie.

Prezes Katowickiej Specjalnej Strefy Ekonomicznej podkreślił, że dzięki dobrej współpracy biznesu, nauki i samorządów KSSE jest dziś w jedną z najlepszych stref ekonomicznych

na świecie – w rankingu FDI Business Financial Times 2019 wyprzedził ją tylko... Dubaj. Z kolei Ewa Stachura-Pordzik, wiceprezes strefy przypomnieli, że wszystkich zakładów, które dziś pracują w strefie ekonomicznej w Bieruniu nie byłoby tutaj, gdyby nie inwestycje gminy w układ komunikacyjny. Dodała też, że dzięki inwestycji OSM Bieruń oraz nowej inwestycji firmy Tenglong (która pracuje już w strefie, ale będzie rozszerzać działalność) w Bieruniu powstanie 1700 nowych miejsc pracy.

Sylwia Witman

## Do końca marca można zgłaszać wnioski do studium uwarunkowań

Przypominamy, że w związku z podjęciem Uchwały Nr XIII/10/2019 przez Radę Miejską w Bieruniu z dnia 28 listopada o przystąpieniu do sporządzenia nowego Studium Uwarunkowań i Kierunków Zagospodarowania Przestrzennego miasta Bierunia, zainteresowani mogą składać wnioski o zmianę przeznaczenia terenu do 31 marca 2020 roku.

Wnioski do Studium należy składać na piśmie na adres Urzędu Miejskiego

w Bieruniu przy ulicy Rynek 14, 43-150 Bieruń, w terminie do dnia 31 marca 2020 r.

Wnioski do prognozy oddziaływania na środowisko mogą być wnoszone w formie:

- pisemnej na adres: Urząd Miejski w Bieruniu, ul. Rynek 14, 43-150 Bieruń, Wydział Gospodarki Przestrzennej i Nieruchomości;
- ustnie do protokołu w Wydziale Gospodarki Przestrzennej i Nie-

ruchości Urzędu Miejskiego w Bieruniu, ul. Rynek 14, 43-150 Bieruń

• za pomocą środków komunikacji elektronicznej na adres email: [urząd@um.bierun.pl](mailto:urząd@um.bierun.pl)

Wniosek powinien zawierać nazwisko i imię, nazwę i adres wnioskodawcy, przedmiot wniosku oraz oznaczenie nieruchomości (załącznik graficzny – mapa ewidencyjna, numer ewidencyjny działki), której dotyczy.





**Burmistrz Miasta Bierunia  
Krystian Grzesica**

oraz

**Bieruński Ośrodek  
Sportu i Rekreacji**

zapraszają na

# **DZIEŃ OTWARTY** w Centrum Sportowym Homera **ADRENALINA**

## **22 marca**

godz. **15.00-18.00**

### **W programie:**

- Uroczysta inauguracja sezonu wspinaczkowego w Bieruniu
- Zwiedzanie obiektu
- Pokazy wspinaczki ściankowej
- Projekcja filmu o powstawaniu ADRENALINY
- **GOŚĆ SPECJALNY** - Artur Małek  
- zdobywca Broad Peak, członek polskiej kadry narodowej we wspinaczce wysokogórskiej





# Rozwój, rewitalizacja i historia

## ROZMOWA Z BURMISTRZEM BIERUNIA KRYSZTIANEM GRZESICĄ

**Z burmistrzem Krystianem Grzesicą rozmawialiśmy o rozwoju strefy ekonomicznej, rychłym otwarciu Centrum Sportowego Homera „Adrenalina” i planach miasta dotyczących Grobli.**

**Rodnia: Nowe inwestycje w strefie ekonomicznej – to temat, za sprawą którego o Bieruniu było ostatnio głośno. Jakie znaczenie dla rozwoju miasta ma strefa?**

**Krystian Grzesica:** – Rozwój strefy ekonomicznej to szalenie ważna rzecz. Przez całe lata rozwój miasta opierał się na tym, że mamy kopalnię węgla kamiennego, która zatrudnia kilka tysięcy osób. Jest też sporo firm z nią związanych. Cieszymy się z tego, że mamy kopalnię, ale zdajemy też sobie sprawę, że górnictwo będzie się przeobrażać. Nie wiemy ile jeszcze lat będzie pracować kopalnia. Dlatego jest nam potrzebne zróżnicowanie dochodów gminy i stąd nasze działania na rzecz rozwoju przedsiębiorczości.

**Jakie to działania?**

Staramy się przyciągać inwestorów do miasta. Jeszcze za moich poprzedników, przede wszystkim burmistrza Ludwika Jagody, na terenie Bierunia została uruchomiona strefa ekonomiczna, włączona do Katowickiej Specjalnej Strefy Ekonomicznej, Podstrefy Tyskiej. Powstało wówczas skrzyżowanie z ul. Chemików, które przez lata było krytykowane jako chybiona inwestycja, bo droga kończyła się po kilkudziesięciu metrach w polu. Do czasu. Przez mojego poprzednika została zrealizowana ulica Ekonomiczna, a już z mojej kadencji ulica Strefowa, przy której lokują się teraz zakłady. Katowicka Specjalna Strefa Ekonomiczna moc-

no uczestniczyła w tych inwestycjach, przeznaczając 1 mln zł. Pozyskaliśmy też środki zewnętrzne na uzbrojenie i skomunikowanie tego terenu, by był on atrakcyjny dla przedsiębiorców. Dzięki tym inwestycjom przeniósł się do nas m.in. zakład Lear z Wielkiej Brytanii.

**Czy gmina ma jeszcze dużo wolnych terenów dla inwestorów?**

W ramach KSSE Bieruń dysponował 38 hektarami gruntu, z czego 34 są już zajęte przez inwestorów. Przygotujemy kolejne tereny, już poza strefą. Jednak na mocy ustawy z 2018 roku inwestorzy mogą korzystać z tych terenów na podobnych warunkach jak w strefach ekonomicznych. Ostatnio otrzymaliśmy dofinansowanie do projektu budowy łącznika ul. Ekonomicznej z Hodowlaną (równoległe do ul. Turyńskiej) – to wyznaczy kolejny duży obszar dla inwestycji. Jest to teren bardzo dobrze skomunikowany, szczególnie że niedługo będzie budowana droga ekspresowa S1 łącząca się z DK44. Dobra komunikacja to jeden z największych atutów dla inwestorów, a my jako gmina przez lata pracowaliśmy nad tym, żeby nasze tereny inwestycyjne były skomunikowane i uzbrojone.

**Ile firm działa w tej chwili w strefie ekonomicznej na terenie Bierunia?**

Są to Lear oraz West Inwest, w skład którego wchodzi grupa firm: Tenlong, Auto Partner, Flexide, Sanhua.

Na mocy podpisanych niedawno aktów notarialnych, w budowę nowych zakładów w strefie zainwestują w OSM Bieruń i Tenglong.

**Jakiej wysokości wpływy do budżetu uzyskuje gmina z tych firm i zakładów?**

Podatek od nieruchomości z samej strefy to około 2 mln zł, a z firm poza strefą – nieco ponad 2 mln. W sumie mamy więc ponad 4 mln zł łącznie, dzięki firmom działającym w KSSE i na innych terenach inwestycyjnych.

**Porozmawiajmy teraz o innej inwestycji: w marcu czeka nas otwarcie Centrum Sportowego Homera „Adrenalina”. Jakie nadzieje łączy pan z tym obiektem?**

Może przypomnę od czego się to zaczęło; od Gminnego Programu Rewitalizacji Miasta Bierunia. Dzięki temu że przyjęliśmy taki dokument, pojawiły się możliwości pozyskiwania środków z programów dotyczących rewitalizacji. O takie środki wystąpiliśmy i udało się je pozyskać.

Ale w tym wypadku chyba po raz pierwszy zaczęliśmy mówić o rewitalizacji społecznej. A więc nie tylko poprawa infrastruktury, ale poprawa sytuacji społecznej poprzez tę infrastrukturę. Wybraliśmy osiedle, które przez lata było niedoinwestowane, którego mieszkańcy mieli poczucie że są na „obok” rozwijającego się miasta. Stworzyliśmy tam obiekt najnowocześniejszy nie tylko w mieście, ale jeden z najnowocześniejszych w województwie. Chciałbym żeby to był początek, żeby ta inwestycja wpłynęła na zmiany na osiedlu, żeby miało ono coraz bardziej estetyczny wygląd. Co ważne, dzięki nowemu



Burmistrz Bierunia Krystian Grzesica.

obiektowi, który jest unikalny nie tylko w skali miasta, osiedle Homera przestanie być zamkniętą enklawą. Teraz to miejsce będą odwiedzać ludzie z zewnątrz. Chciałbym, żeby mieszkańcy dzięki temu jeszcze bardziej poczuli się częścią Bierunia, powiatu i Metropolii.

Już teraz chciałbym wszystkich serdecznie zaprosić na otwarcie Centrum Sportowego Homera „Adrenalina”. W niedzielę 22 marca od godziny 15. zapraszamy wszystkich mieszkańców na dzień otwarty. Będzie można zwiedzić cały obiekt i uzyskać wszelkie informacje. Oficjalne otwarcie, z udziałem przedstawicieli ministerstwa, gmin i metropolii, będzie 21 marca, w sobotę. A od poniedziałku, 23 marca zaczynamy zajęcia.

**Kolejne plany na poprawę oferty rekreacyjnej dla mieszkańców to inwestycje przy Grobli. Udało się przejąć część terenu od KOWR, co na nim powstanie?**

Od lat systematycznie inwestujemy w Groblę, bo to dla mieszkańców swoisty park, ale i obiekt historyczny. Odnowiliśmy już pierwszą część Grobli, na drugiej części będzie wykonane oświetlenie i ścieżka rowerowa. Trzecia część jest w tej chwili własnością Lasów Państwowych, ale od kilku lat prowadzimy rozmowy

żeby zamienić się działkami i przejąć także ten fragment.

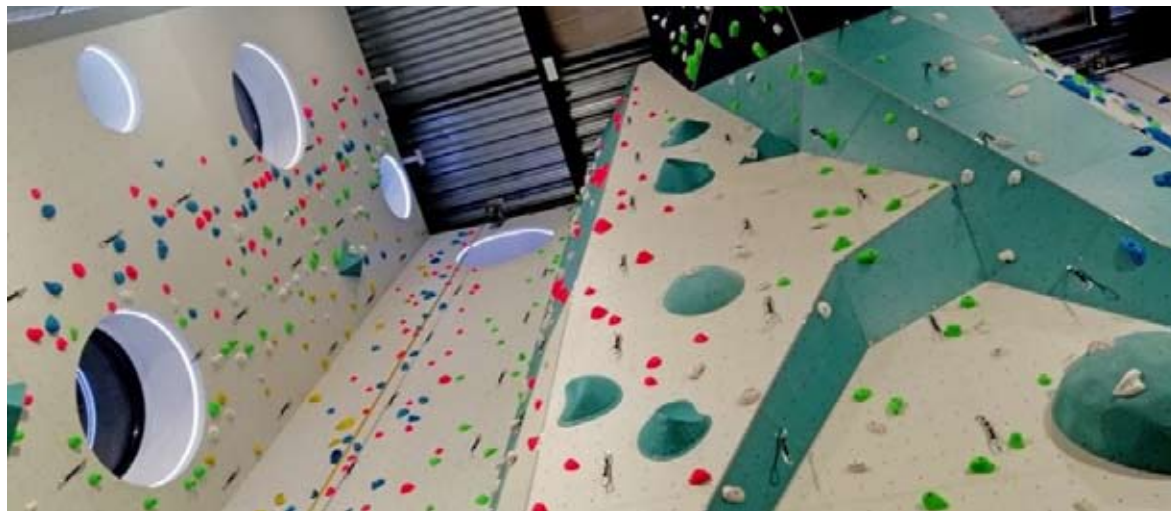
Jest jeszcze obszar pomiędzy Groblą a DK44, który częściowo jest terenem rolniczym, a częściowo nieużytkiem, na którym wskutek eksploatacji górniczej pojawiły się samoistnie małe stawy. Udało się nam przejąć pierwszych kilka hektarów tego terenu, akt notarialny został podpisany w grudniu. Do roku 2023 jesteśmy zobowiązani zagospodarować ten obszar zgodnie z naszą koncepcją.

**Jaka to koncepcja?**

Chcemy zachować naturalistyczny obraz tego miejsca, ale wzbogacić go o ścieżki piesze i ścieżki dla rolkarzy – bo tego w mieście brakuje. Stworzymy miejsce spacerowo-wypoczynkowe.

Oprócz tego u zbiegu Grobli z ul. Chemików chcemy stworzyć symboliczne miejsce przypominające o historii Wielkiego Stawu Bieruńskiego, którego Grobla jest pozostałością. Umieścimy tam głaz i tablicę pamiątkową wskazującą na historyczne miejsce, tak zwaną Orlą Górkę. W jakiś sposób chcemy też pokazać jaki obszar zajmował Wielki Staw Bieruński. Był on przecież ogromny. A ryby z tego stawu trafiały na królewski stół na Wawelu.

Rozmawiała Sylwia Witman



W Centrum Sportowym Homera „Adrenalina” powstały ścianki wspinaczkowe zarówno dla dzieci jak i dla profesjonalistów.



# 300 tysięcy dla świetlicy

„NADZIEJA” I „ISKIERKA” OD LAT SŁUŻĄ DZIECIOM, A TERAZ ZYSKAJĄ NOWE MOŻLIWOŚCI

**Świetlice wsparcia dziennego działające przy MOPS w Bieruniu to nie tylko oferta spędzania wolnego czasu dla dzieci. To także, a może przede wszystkim programy profilaktyczne i wychowawcze oraz pomoc w rozwiązywaniu problemów.**

W Bieruniu Nowym przy ul. Warszawskiej działa świetlica „Iskierka”. Na osiedlu Homera od 20 lat pracuje świetlica „Nadzieja”, która już niedługo otworzy swoje podwoje po generalnym remoncie. – Dzieci, które chodziły tam wcześniej i przyjdą teraz na pewno będą pod dużym wrażeniem – mówi Katarzyna Urbańczyk, wychowawca świetlicy. – To miejsce jest nie do poznania. Nie przypuszczałabym, że to może tak wyglądać.

Powstały na osiedlu Homera obiekt Centrum Sportowego „Adrenalina”, w którym mieści się także świetlica, robi ogromne wrażenie i w niczym nie przypomina dawnej, zrujnowanej sali gimnastycznej. Dzieci będą miały do dyspozycji salę główną z kącikiem telewizyjnym, salę komputerową, aneks kuchenny i łazienki. Wszystko pięknie wyremontowane i wyposażone. Poszerzy się też wachlarz zajęć, a zamiast 20 miejsc będzie teraz 30 – to dzięki otrzymanemu dofinansowaniu wysokości 300 tys zł.

– Na pewno będzie się teraz inaczej pracowało, będą większe możliwości – dodaje Katarzyna Urbańczyk. – Dzieci będą uczestniczyć w zajęciach, jakich wcześniej nie miały: dogoterapia,



W „Iskierce” dzieci świetnie się bawią, ale rozmawiają też na poważne tematy.

sztuki walki, robotyka z informatyką, fotografia, zajęcia na ściankach wspinaczkowych.

## „Nadzieja” jak nowa

– Przez lata dzieci z osiedla Homera czuły się poszkodowane – zauważa Renata Kloska, starszy wychowawca. – Zawsze staraliśmy się żeby oferta dla obu świetlic była identyczna, ale nie da się ukryć, że świetlica „Nadzieja” pracowała w gorszych warunkach niż „Iskierka”. Ale to już nieaktualne, teraz to „Iskierka” może pozazdrościć...

– Mamy już przygotowany drugi, bliźniaczy projekt – zaznacza Aleksandra Romańska, koordynator świetlic. – Będziemy się starać o dofinansowanie na ten sam pakiet zajęć również dla „Iskierki”. Chcemy żeby dzieci w obu świetlicach miały te same możliwości.

Otwarcie Centrum Sportowego Homera „Adrenalina” jest zaplanowane na 21 marca. Świetlica „Nadzieja” rozpocznie zajęcia nieco później, bo 1

kwietnia. Ale już teraz rodzice pragną by ich dzieci korzystały z zajęć, mogą wypełnić dokumenty zgłoszeniowe. Są one dostępne w siedzibie MOPS przy ul. Jagielly 1, w świetlicy „Iskierka” przy ul. Warszawskiej 292 i w świetlicy „Radość” przy ul. Chemików 139.

## Zabawa i praca nad sobą

Jak wygląda na co dzień praca z dziećmi w świetlicach wsparcia dziennego? – Pracujemy od godz. 11 do 17 – mówi Katarzyna Urbańczyk. – Zaraz po przyjeździe dzieci odrabiają zadania, potem mamy zajęcia: w poniedziałek rozwijamy talenty plastyczne, we wtorek – sceniczne, wokalne i aktorskie. W środę mamy zajęcia profilaktyczne – poruszamy tematy dotyczące sposobów spędzania wolnego czasu, zdrowia, higieny, radzenia sobie z emocjami, asertywności. Czwartek to zajęcia sportowe i integracyjne, a piątek – społeczność korekcyjna.

Społeczność korekcyjna to autorski program wychowawczy świetlicy. – Każde dziecko przygotowało kontrakt, w którym określiło swoje mocne i słabe strony oraz to, nad czym chciałoby pracować – mówi Aleksandra Romańska. – Może to być eliminowanie negatywnych zachowań albo wzmacnianie pewności siebie czy asertywności.

Kontrakty zostały powieszony na tablicy w świetlicy „Iskierka”. Widać w nich dużą różnorodność osobowości dzieci. Postanowienia są bardzo różne, od „chciałbym nie kłamać, nie krzyknąć, nie pyskować” do „chciałbym się więcej odzywać, głośniej mówić”, a nawet „więcej jeść...”. – Wspieramy dzieci w tym, żeby zmieniały w sobie to, co chcą zmienić – mówi Katarzyna Urbańczyk. – Raz w tygodniu jest czas

na przeanalizowanie kontraktów, jest rozmowa o postępach, o tym co się udało. Czasami dzieci potrzebują dużo czasu żeby się otworzyć na forum grupy, ale to się udaje.

## Król czystości

Za postępy i dobre zachowanie dzieci dostają punkty. Gromadząc je, wchodzą na kolejne „poziomy” zaawansowania. Każdy poziom to określone przywileje. – Na pierwszym dzieci mogą przez 30 minut w ciągu dnia korzystać z komputera lub konsoli do gier. Na kolejnych poziomach ten czas wzrasta – wyjaśnia wychowawczyni. – Są też inne przywileje, na przykład można wybrać sobie zadanie dodatkowe albo rodzaj dyżuru. Na wyższych poziomach można nawet z niektórych obowiązków zrezygnować.

– Dzieci co miesiąc dostają też nagrody za zachowanie – dodaje Renata Kloska. – Można zostać Królem Czystości za wzorowe pełnienie dyżurów, Weteranem za najlepszą frekwencję, Strażnikiem Zasad – jeśli ktoś wzorowo wywiązuje się z regulaminu, który zawsze na początku roku ustalamy razem z dziećmi. Zależy nam, żeby czuły się tu u siebie, żeby współtworzyły to miejsce. Zawsze pamiętamy też o urodzinach dzieci.

Podopieczni świetlicy grają też w planszówki, oglądają filmy, budują z klocków lego. „Iskierka” nawiązała też współpracę z mieszczącą się w tym samym budynku modelarnią.

– W wakacje i ferie organizujemy dzieciom wypoczynek – mówi Aleksandra Romańska. – Dzięki porozumieniu z BOSiR dzieci mogą korzystać ze wszystkich obiektów; basenu, krę-

gielni, hal sportowych (niedługo także ścianek wspinaczkowych – SW). Najszym sukcesem była w zeszłym roku wygrana w konkursie wojewódzkim na najlepiej zorganizowany wypoczynek letni. Zorganizowaliśmy m.in. podchody indiańskim tropem, które tak się spodobały, że będą już chyba stałym elementem wakacji. Nawiązaliśmy też współpracę z domem seniora. Dzieci spędzały czas z seniorami, piekły ciasteczka, robiły dla nich kartki. Nasi podopieczni zajęli też 3 miejsce w ogólnopolskim konkursie na stworzenie memów o szkodliwości dopalaczy.

## Dzieci polecają

Oferta świetlic wsparcia dziennego jest przeznaczona dla dzieci w wieku 7-15 lat – uczniów szkół podstawowych. Z zajęć w „Iskierce” bardzo zadowolony jest dwunastoletni Jarek.

– Najfajniejsze są poniedziałki, gdy mamy zajęcia plastyczne i czwartki, gdy są zajęcia sportowe – mówi chłopiec. – Jak zacząłem tu przychodzić, prawie dwa lata temu, byłem zupełnie inny, ta świetlica zmieniła mój charakter na o wiele lepszy. Bardziej spokojnie podchodzę do niektórych spraw a kiedyś zdarzało mi się reagować agresją. Najbardziej lubię zadania logiczne, plastykę i muzykę, ale też zajęcia sportowe. Na naszej salce można pograć w ping ponga, poćwiczyć na orbitreku a jak się człowiek zmęczy to można też odpocząć na kanapie.

Zachęcamy do korzystania z oferty świetlic – zarówno odnowionej „Nadziei”, jak i wypróbowanej „Iskierki”, której oferta – trzymamy kciuki – także niebawem się poszerzy.

Sylwia Witman



W takich wnętrzach odnowionej „Nadziei” dzieci na pewno poczują się jak w domu.

## „NADZIEJA” Z DOFINANSOWANIEM

Projekt: „Daj sobie szansę – podniesienie jakości i dostępności usług wsparcia rodziny, wspierające proces deinstytucjonalizacji” – wsparcie dla Świetlicy Wsparcia Dziennego o Charakterze Opiekuńczym „Nadzieja” otrzymał dofinansowanie z Regionalnego Programu Operacyjnego Województwa Śląskiego na lata 2014-2020. Wartość zadania: 321 566,48 zł.

Dofinansowanie 93%: 299 056,82 zł

W ramach dofinansowania organizowane będą bezpłatne zajęcia, m.in.: robotyka i informatyka, fotografia, warsztaty artystyczne, sztuki walki, zajęcia modelarskie, zajęcia na ściankach wspinaczkowych, dogoterapia, szkoła dla rodziców.

Zakupiony zostanie też nowy sprzęt: zestawy multimedialne, interaktywne pomoce dydaktyczne, konsole i gry, sprzęt sportowy, instrumenty muzyczne, materiały plastyczne i wiele innych.

Dofinansowanie obejmuje również organizację wycieczek, festynu osiedlowego, zajęć z psychologiem, dyżuru asystenta rodziny.



# Wielki Staw, Grobla i Orla Górka

W tym roku rozpocznie się I etap zagospodarowania terenu pomiędzy Groblą i ul. Turyńską, co jest pokłosiem wieloletnich starań prowadzonych przez gminę i wspieranych przez Stowarzyszenie Miłośników 600-letniego Bierunia. W grudniu gmina nieodpłatnie przejęła 7,5 hektara gruntu, który zobowiązała się zagospodarować do 2023 r. Docelowo miasto ma koncepcję na zagospodarowanie 28 hektarów.

Już dzisiaj Grobla to rodzaj parku na wale ziemnym, po którym prowadzi malownicza ścieżka wśród drzew. Jednak miasto planuje inwestycje w zagospodarowanie kolejnych jej części, a także w obszar zamknięty pomiędzy Groblą, ul. Turyńską i ul. Chemików. Dziś to nieużytki, ale w najbliższych latach mają zmienić się w park, ze ścieżkami spacerowymi i rolkostradą.

Ale Grobla to nie tylko zielony teren do spacerów. To pamiątka po czasach, gdy w Bieruniu istniał największy staw rybny na Śląsku, a gospodarka rybną stanowiła ⅓ dochodów Państwa Pszczyńskiego. Wał ziemny usypano w XVI wieku i umożliwił on powstanie Wielkiego Stawu Bieruńskiego (miał 2500 ha powierzchni), a zarazem chronił mieszkańców Bierunia przed wodą. Grobla jest drugą najstarszą budowlą w Bieruniu i zabytkiem inżynierii budownictwa ziemnego.

O należyte upamiętnienie tej niezwykle ważnej karty w historii miasta od lat zabiegało Stowarzyszenie Miłośników 600-letniego Bierunia. Starnia czyniła też gmina. Dotychczas



Ten piękny widok można podziwiać spacerując Groblą. Wkrótce walory tego miejsca będzie można chłonąć też z bliska - powstaną tu ścieżki spacerowe, ławki, a nawet trasy dla rolkarzy.

powstał szlak historyczny na odcinku Grobli pomiędzy ul. Chemików i Krakowską. Plany są bardziej ambitne, lecz na przeszkodzie do ich realizacji stało dotychczas regulacje własnościowe gruntów.

– Od lat zabiegaliśmy by pozyskać dla miasta tereny za Groblą – mówi Łukasz Odelga, naczelnik Wydziału Gospodarki Przestrzennej i Nieruchomości. – Przygotowaliśmy koncepcję zagospodarowania 28 hektarów, z których gmina przejęła w grudniu 7,5, zobowiązując się zagospodarować ten teren na cele rekreacyjne i sportowe do 2023 r. Koncepcja obejmuje stworzenie ścieżek spacerowych, ścieżek dla rolkarzy i małej architektury. Zaczynamy już wstępne działania porządkujące, zlecimy też waloryzację przyrodniczą. Na tym terenie na skutek szkód górniczych powstały małe zbiorniki wodne i stworzyła się przyrodnicza enkla-

wa. Są tam siedliska ptaków i cenna roślinność. Ekspertyza przyrodnicza pokaże nam jak dostosować nasze zagospodarowanie terenu do tego, co jest tam przyrodniczo najcenniejsze, żeby naszymi działaniami nie zniszczyć naturalnych walorów tego miejsca – dodaje Łukasz Odelga.

W pobliżu, prawdopodobnie u zbiegu Grobli z ul. Chemików ma zostać wygospodarowane miejsce na umieszczenie pamiątkowego głazu (został pozyskany dla miasta przez Stowarzyszenie Miłośników 600-letniego Bierunia) i informacji wskazującej na lokalizację historycznej Orlej Górki.

Docelowo miasto chce przejąć i zagospodarować całe 28 hektarów pomiędzy Groblą, ul. Chemików i Turyńską. Prowadzone są także rozmowy z Lasami Państwowymi w celu przejęcia ostatniej części Grobli, od ul. Wylotowej do rzeki Mlecznej.

SW

## Zero waste, czyli nie marnuj!

**Wykład inaugurujący letni semestr Uniwersytetu Trzeciego Wieku w Bieruniu był poświęcony ekologii i dbałości o planetę. Prelegent – mgr Marta Adamowicz, próbowała przekonać słuchaczy do powtórnego wykorzystywania opakowań, racjonalnych zakupów i zmniejszenia ilości produkowanych śmieci.**

Prelegentka radziła seniorom jak nie dać się złapać na reklamowe chwytły sprzedawców i nie kupować produktów, których wcale nie potrzebujemy. Dzięki temu nie tylko zaoszczędzimy pieniądze, ale będziemy też generować mniej śmieci i zanieczyszczeń, zużywać mniej energii potrzebnej do wyprodukowania towarów a tym samym emitować mniej dwutlenku węgla do atmosfery – dzięki czemu zadbamy o środowisko naturalne.

– Zero waste przetłumaczone na język polski, to brak śmieci, brak

marnowania – powiedziała na wstępie Marta Adamowicz, podkreślając, że marnowanie żywności jest jedną z największych bolączek współczesnego świata.

Prelegentka omówiła 5 zasad, które nazywane są z angielskiego

5R (reduce, reuse, recycle, recover, renew): odmawiaj, ograniczaj, użyj ponownie, segreguj (przetwarzaj) i kompostuj.

Wykład odbył się w Kinoteatrze „Jutrzenka” 17 lutego, przy pełnej sali słuchaczy.

oprac. SW



Słuchacze Uniwersytetu Trzeciego Wieku dowiedzieli się jak planować zakupy, by produkować mniej śmieci.

reklama

**KUPIĘ MIESZKANIE  
PRYWATNIE, ZA GOTÓWKĘ,  
BEZ POŚREDNIKÓW**  
MOŻE BYĆ DO REMONTU, POSPADKOWE, ZADŁUŻONE itp.  
Tel. **514 37 39 58**





Procesja z zapalonymi zniczami z kościoła św. Bartłomieja i ich złożenie pod pomnikiem św. Walentego to ważny element obchodów tego święta w Bieruniu.



13 lutego w Walencinku przedszkolaki Liliana i Hubert odczytały przygotowane wraz z rodzicami wiersze o św. Walentym. Wiersze i kwiaty dzieci wręczyły biskupowi Adamowi Włodarczykowi.



Strażacka pasterka w Walencinku to upamiętnienie bohaterskich akcji strażaków podczas pożarów kościołka w latach 70.

# Patron miast i zakochany

ŚW. WALENTY OFICJALNIE JEST PATRONEM BIERUNIA OD PRAWIE 400 LAT

**Walentynki – święto zakochanych – dla młodych ludzi to już tradycja, ale dla starszego pokolenia ciągle nowość. Często mówi się o nim jako o święcie „importowanym” i obcym. Cóż, w Bieruniu świętowanie imienin Walentego ma kilkusetletnią tradycję.**

Święty Walenty żył w III wieku w cesarstwie rzymskim. Z wykształcenia był lekarzem, dlatego też uważa się go za patrona chorych (szczególnie na choroby psychiczne i epilepsję). Z pewnością o obronę przed chorobami modlili się ludzie od wieków w drewnianym kościółku w Bieruniu. Na odpust w dniu 14 lutego od XVIII wieku ściągali tu licznie mieszkańcy sąsiednich miejscowości.

Dziś ten Święty jest identyfikowany przede wszystkim jako opiekun zakochanych. To za sprawą legendy, jakoby łamał cesarskie rozkazy, zabraniające młodym mężczyznom wchodzenia w związki małżeńskie (aby nie rozpraszało ich podczas służby wojskowej). Biskup Walenty ślubów udzielał i został za to stracony.

## Procesja, kwiaty, znicze

Tegoroczne uroczystości związane z dniem św. Walentego rozpoczęły tradycyjnie już 13 lutego. W wigilię św. Walentego mieszkańcy miasta, wraz z burmistrzem i radnymi uczestniczyli w mszy świętej w kościele św. Bartłomieja Apostoła, której przewodniczył bp Adam Włodarczyk, biskup pomocniczy archidiecezji katowickiej. Następnie z zapalonymi zniczami przeszli w procesji pod pomnik św. Walentego, prowadzeni przez Orkiestrę Dętą KWK „Piaś” i poczty sztandarowe. Pod pomnikiem złożono kwiaty i znicze. Tam też burmistrz Krystian Grzesica podziękował wszystkim za obecność na uroczystości. – To nie przypadek, że właśnie św. Walenty został patronem Bierunia – mówił burmistrz. – Nasz ukochany Walencinek przyciąga pielgrzymów od XVII wieku. Św. Walenty daje przykład niezłomności, szczerości miłości. Chcemy się tymi wartościami w naszym mieście kierować.

Głos zabrał też Józef Berger, przewodniczący Stowarzyszenia Miłośników 600-letniego Bierunia. Mówił o historii kościołka, w której nie brakowało dramatycznych momentów. – Na początku XX wieku miał on być nawet rozebrany – przypominał. – Miała tu powstać świątynia





# sta, chorych ch

PNIA OD 2004 R. ALE OTACZA MIASTO OPIEKĄ

murowana. Na szczęście w 1929 r. został wpisany do rejestru zabytków. W 1971 i 72 doszło do dwóch pożarów, ale mieszkańcy naszego grodu ratowali go po bohatersku. Złote czasy dla kościoła nastąpiły już w XXI wieku. Św. Walenty został patronem miasta, udało się uhonorować go pomnikiem, a w 2015 r. staraniem śp. Jana Wieczorka i księdza kanonika Janusza Kwapiszewskiego kościółek został podniesiony do rangi sanktuarium.

## Skarb ziemi bieruńskiej

O złotych czasach świątyni mówił też po nabożeństwie w Walencinku ks. Michał Anderko, który w czerwcu zeszłego roku zastąpił ks. Janusza Kwapiszewskiego jako proboszcz parafii św. Bartłomieja (do której należy sanktuarium). – Dziękuję mojemu poprzednikowi za wielką troskę o ten cenny skarb ziemi bieruńskiej – mówił. – Ale to także siła oddolna decyduje o tym, że nasz Walencinek tak pięknieje. W ostatnim czasie wróciły z renowacji figury św. Jana Kantego i św. Jana Nepomucena oraz ołtarz poświęcony Matce Bożej Bieruńskiej. Mamy już także upragniony system przeciwpożarowy. To wszystko dzięki hojności serc bierunian, a także dzięki współpracy z urzędem miasta, ze starostwem, z urzędem marszał-

kowskim. Troska o św. Walentego na każdym szczeblu w Bieruniu jest przeogromna.

Wigilia świętego Walentego to dzień celebrowany głównie przez mieszkańców Bierunia. Natomiast 14 lutego do miasta licznie przyjeżdżają goście z sąsiednich miejscowości – by uczestniczyć w nabożeństwach, ale i odwiedzić parafialny odpust. Dyrektor Muzeum Miejskiego Agnieszka Szymula oprowadzała tego dnia po Bieruniu grupę gości z Tychów, z której dwie panie przywędrowały do Walentego piechotą! Sprzed Walencinka nagrywał prognozę pogody Cezary Orzech z Radia Katowice. Jak co roku, na straganach nie brakowało czerwonych serduszek, walentynkowych kartek i słodkości. Specjalne stoisko przygotował urząd miasta – można tam było m.in. zagrać w koło fortuny, zdobyć upominki związane z Bieruniem lub sfotografować się z osobą bliską sercu w fotobudce.

14 lutego był też ostatnim dniem, w którym można było oglądać ruchoma stajenkę w kościele św. Bartłomieja. Bieruńskie muzeum zorganizowało z tej okazji zwiedzanie z przewodnikiem. O historii „betlyjki” opowiadał gościom jeden z jej budowniczych – Norbert Figiel.

Sylvia Witman

# Bieruń – miasto całusków

TUTEJSZYM WYROBOM CUKIERNICZYM NIE OPARŁ SIĘ  
NAWET PREMIER

**14 lutego to nie tylko uroczyste msze święte w kościele św. Walentego czy odpust na Rynku. Bieruń tego dnia ma do zaoferowania wszystkim łasuchom słodką tradycję. Mianowicie bieruńskie całuski, czyli wypieki w kształcie ust z ciasta biskoptowo-tłuszczonego z czerwoną pomadą cukierniczą, oprószone wiórkami kokosowymi i nadziane adwokatowym kremem. Palce lizać!**

Ta przesłodka tradycja sięga początku wieku, a konkretnie 2005 roku, kiedy to Barbara Kałamała, ówczesna prezes Spółdzielni „Jedność”, wraz z wiceburmistrzem Janem Podlesnym postanowił sobie pomaszkić. Futermeloków, zazwórow czy makronów mieli dość, smak ich brał na jakieś nowe. – Doskonale pamiętam jak piastujący wtedy posadę wiceburmistrza Jan Podlesny zwrócił się do mnie, żebyśmy upiekły coś, co będzie się kojarzyć z Bieruniem. Nie do końca potrafił to ubrać w słowa, ale oboje byliśmy pewni, że ma to być coś słodkiego. Długo się zastanawialiśmy w naszej piekarni, jak do tematu podejść, aż ktoś wpadł na pomysł, żeby to było powiązane z Walentynkami. Stąd do całusków w kształcie ust już była prosta droga – wspomina była prezes.

Pomysł wszystkim się spodobał, ale nikt nie wiedział skąd wziąć formę w kształcie ust. Po obdzwonieniu wszystkich zakładów odlewniczych w okolicy, znalazł się jeden gotów wykonać formy całusków w Oświęcimiu. – Była z tym masa zachodu, bo zakład się specjalizował w płotach i eleganckich furkach, a o formach piekarniczych słyżał tyle co wcale. Usłyszałam, że jak dostarczę odlew z gipsu, to panowie zrobią dla mnie formę żeliwną. Koniec końców znalazł się też gipsiarz i 15 lat temu przyjechałam do piekarni z 3 formami, każda na 6 bieruńskich całusków – dodaje Barbara Kałamała. – Tych form używamy do dziś – zaznacza Jarosław Malaga aktualny kierownik piekarni należącej do Spółdzielni Usługowo Handlowej „Jedność”. – Najwięcej w jednym

dniu upiekliśmy 1500 całusków około dwóch lat temu. Wymagało to ponad 80 cykli, biorąc pod uwagę, że jednocześnie mogliśmy piec 18 tych bieruńskich przysmaków. W tym roku na Walentego piekaliśmy 700 sztuk, a o 9.30 już dzwoniłi, że wszystko zjedzone. W przyszłym roku też upieczemy – dodaje.

Jak widać bieruński całusek to dobro limitowane i luksusowe. Nie ma co się zatem dziwić, że na przestrzeni lat całuski zyskały sławę w całym regionie, zdobywając szereg nagród na targach żywności. – Udały nam się te całuski i tego samego zdania byli organizatorzy Międzynarodowych Targów Społdzielczych w Kielcach, którzy w 2005 roku wręczyli nam wyróżnienie. Rok później nagrodzono nas na Targach Przedsiębiorczości i Ekologii w Imielinie. Całuski otrzymały Certyfikat Śląskiego Znak Jakości jak również nagrodę Super Smak Górnego Śląska w 2013 r. W tę historię wmieszany jest również Jerzy Buzek, od którego otrzymaliśmy w 2009 r. najważniejszą nagrodę targów w Imielinie – Złotego Liścia. W zamian były premier otrzymał całuska – śmieje się Barbara Kałamała.

Kamil Peszat



Całuski bieruńskie pieczone są raz do roku na imieniny Walentego.

## PODZIĘKOWANIA

Akcja Katolicka przy parafii św. Bartłomieja składa serdeczne podziękowania sponsorom (Delikatesy CENTRUM, Bieruński Ośrodek Kultury, restauracja Stylowa, kwaciarnia Grzegorz i Lilianna Kubica, Lucyna i Łukasz Ścierański, Beata Kozioł) za wsparcie w organizacji III Balu Charytatywnego pod patronatem św. Walentego



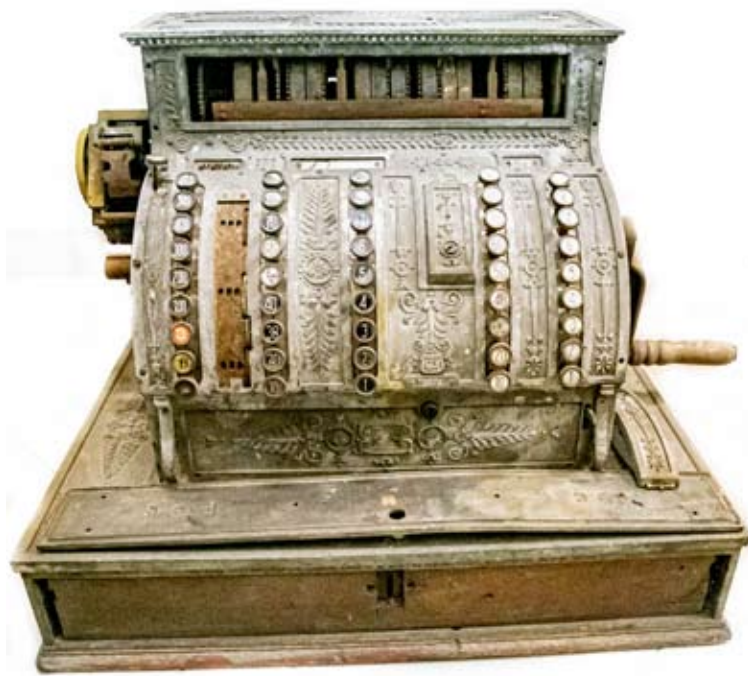
Czy istnieje lepsze miejsce do spędzenia Walentynki niż Bieruń?



# Ale skąd to się wzięło – niy mom pojęcia

## O PRZEDMIOTACH – WĘDROWCACH W BIERUŃSKIM MUZEUM

W 2005 r. na ekrany kin wszedł amerykański film przygodowy „Sahara”. Opowiada on historię grupy poszukiwaczy skarbów, którzy próbują odnaleźć miejsce zatonięcia pancernika Texas, zbudowanego w USA w czasie wojny secesyjnej. Poszukiwania doprowadzają ich w sam środek tytułowej Sahary, gdzie wbrew wszelkim oczekiwaniom, faktycznie udaje się odnaleźć wrak.



Archiwum Muzeum Miejskiego w Bieruniu

Ponad stuletnia kasa sklepowa długo czas spędziła w kącie garażu. Teraz jest eksponatem Muzeum Miejskiego w Bieruniu.

No dobrze, ktoś zapyta, ale jak to się ma do bieruńskiego muzeum? Tak, że w filmie wielokrotnie pada istotna kwestia – „przedmioty wędrują”. „Sahara” uaoocznia ten fakt z godną Hollywood przesadą, ale rzeczywistość bywa nie mniej frapująca. Bo tak samo, jak możemy zadawać sobie pytanie jak pancernik wylądował na afrykańskiej pustyni, tak samo możemy się zastanawiać skąd w Bieruniu, położonym o 500 kilometrów od najbliższego morza, znalazły się guziki z marynarskiego munduru. Oczywiście, guzik to nie pancernik, ale Bieruń to też nie Hollywood – podstawową przewagą tego faktu jest to, że guzik istnieje naprawdę, a pancernik nie. A to znaczy, że przeszedł

prawdziwą drogę z fabryki w Niemczech w latach 40-tych, do skrzynki w piwnicy, prawie tysiąc kilometrów dalej. Nie jest też jedynym „podróżnikiem” w naszych zbiorach. Ponad stuletnia kasa sklepowa, z racji swoich gabarytów, siłą rzeczy jest w innej kategorii niż guzik, chociaż

również powstała w Niemczech. Według relacji poprzedniej właścicielki, kasa długo czas spędziła w kącie garażu, dokąd trafiła z jednego z bieruńskich sklepów. W porównaniu z historią guzika, gdzie znamy tylko punkt początkowy i końcowy wędrowki, takie informacje zdają się być bajecznie obfite – ale tak naprawdę stwarzają więcej pytań niż odpowiedzi. Bo praca historyka nigdy nie jest tak naprawdę skończona, zawsze znajdują się nowe pytania, które można zadać: na przykład który to był sklep, kto obsługiwał kasę, jak długo była używana, jak trafiła do Bierunia, jak długo kurzyła się w garażu i tak dalej. Każda odpowiedź rodzi trzy nowe pytania. W większości wypadków pozostają nam tylko domysły. Czym handlował właściciel kasy fiskalnej? Skąd wziął się guzik?

W każdym domu znajdują się przedmioty, co do których jedyną odpowiedzią na pytanie „skąd to się wzięło” jest zawsze „niy mom pojęcia”. Być może ta wiedza została zapomniana, albo ci, którzy ją posiadali zmarli, nie przekazawszy jej dalej. A może sam przedmiot leżał tak głęboko zakopany pośród rupiec na strychu, że nigdy nie przykuł niczyjej uwagi na tyle, żeby w ogóle zadać to pytanie. Może to być pocztówka z nieodczytywalnymi pozdrowieniami, dziwaczny przyrząd lub narzędzie, albo drobiazg, od zawsze przekładany z miejsca na miejsce. Takie przedmioty, o ile mogą być utraconiem w domu, dla historyków są kopalnią wiedzy – albo przynajmniej źródłem nowych pytań.

MM

### Pogotowie zabytkowe

W okresie od 30 marca do 5 kwietnia Muzeum Miejskie w Bieruniu uruchomi „Pogotowie Zabytkowe” – jeśli w czasie wiosennych, przedwielkanocnych porządków natrafią Państwo na jeden z tych przedmiotów, o których nikt „niy mo pojęcia” skąd się wzięły, i będą Państwo skłonni się z nimi rozstać – poprosimy o telefon do nas, a odbierzemy je od Państwa jeszcze tego samego dnia.

Czekamy na kontakt pod numerem telefonu **504 388 580**.

## Popołudnie z Wieczorkiem

9 lutego, minęła pierwsza rocznica śmierci Jana Wieczorka. W tym dniu Muzeum Miejskie w Bieruniu zaprosiło do „Jutrzenki” na niezwykły wieczór wspomnień – „Popołudnie z Wieczorkiem”. Z zaproszenia skorzystało liczne grono mieszkańców miasta.

Jana Wieczorka wspominali m.in. Józef Berger, Norbert Figiel, Patrycja Paruzel (najmłodsza z jedenaściorga wnucząt Jana Wieczorka) i burmistrz Bierunia Krystian Grzesica. Pamięć bohatera „Popołudnia” uczczono minutą ciszy.

W czasie spotkania odbyła się premiera filmu dokumentalnego „Starobieruńsko Betlyjka. Historia ruchomej stajenki w Bieruniu Starym”. Jego twórcami są dwaj bierunianie: Wiktor Nyga (scenariusz/reżyseria) oraz Gracjan Zajac (autor zdjęć). Film został nagrodzony długimi oklaskami. Twórcy dziękowali za pomoc bohaterom filmu, a także Muzeum Miejskiemu oraz Stowarzyszeniu Miłośników 600-letniego Bierunia.

Z filmu, który jest własnością muzeum, dowiedzieliśmy się, że historia stajenki rozpoczęła się w domu rodzinnym Jana Wieczorka, a w przeciągu ponad 70 lat przy jej corocznej budowie pracowało około stu bierunian. Budowniczo wiec betlyjki opowiadali o kulisach powstawania tego ogromnego dzieła, o autorach figurek oraz technicznych problemach jakie musieli rozwiązywać przy konstruowaniu ruchomych mechanizmów. Co ciekawe, pierwszy napęd zastosowany w betlyjce stanowiła betoniarka, z której zdejmowano bęben do mieszania zaprawy. Używano też obręczy kół rowerowych, pasów transmisyjnych z kopalni, a nawet gramofonu. Natomiast obecnie doskonale się sprawdzają... silniczki od wycieraczek samochodowych. O fenomenie bieruńskiej stajenki mówił m.in. proboszcz bieruńskiej parafii pw. św. Bartłomieja Apostoła ks. Michał Anderko oraz pracujący od wielu lat przy budowie stajenki, bierunianin Rajmund Krupa.

W sezonie 2019/2020 w budowie betlyjki wzięły udział 24 osoby: Piotr Czernik, Tomasz Czernik, Janusz Dziubany, Szymon Dziubany, Helena i Norbert Figiel, Marian Gajewy, Paweł Gąsiorczyk, Leon Giermanek, Andrzej Karkoszka, Łukasz Karkoszka, Rajmund Krupa, Krzysztof Kulas, Mariusz Nowak, Piotr Margol, Edyta Michalska, Adam Pawełczyk, Adam Pilorz, Henryk Różok, Kazimierz Sitko, Jan Ścierański, Mirosław Urbańczyk, Andrzej Wróbel i Sebastian Żońna.

Zgodnie z tradycją, co roku w stajence pojawia się nowa postać (jest już ich 109). Jak powiedział jeden z budowniczych betlyjki – Norbert Figiel – tym razem to figurka wyrzeźbiona przez Jana Wieczorka, przedstawiająca jego samego. Pomalowała ją Edyta Michalska, a strój uszyła Helena Figiel.

Po oficjalnym zakończeniu spotkania toczyły się jeszcze długo rozmowy uczestników pełne wspomnień i anegdot.

Organizatorem wydarzenia było Muzeum Miejskie w Bieruniu (w organizacji). Dyrektorka muzeum Agnieszka Szymula specjalne podziękowania skierowała do córki Jana Wieczorka Marii Parusel i jej męża Sebastiana.

Podziękowała też budowniczym stajenki, szczególnie Rajmundowi Krupie i Norbertowi Figlowi za ich poświęcony czas i informacje poszerzające muzealną dokumentację historii Bierunia.

oprac. SW



W spotkaniu w „Jutrzence” uczestniczyło ponad 130 osób, w tym członkowie rodziny Jana Wieczorka. Pamięć bohatera wieczoru uczczono minutą ciszy.



# „Chop od mojej baby” na Dzień Kobiet

## BIERUŃSKI FENOMEN TEATRALNY

**Widzieliście już „Chopa od mojej baby”? Nie szkodzi! Z okazji Dnia Kobiet, bieruński Teatr dla Dorosłych wystawi tę rewelacyjną farsę autorstwa Marcina Melona ponownie, ale tym razem z nowym zaskakującym zakończeniem!**

Spektakl zostanie wystawiony 8 marca w RCKG „Remiza”. Oprócz wspaniałego przedstawienia w ślonskiej godce w programie także kwiatek i coś słodkiego. Panie, panowie – po prostu nie ma lepszej propozycji na spędzenie Dnia Kobiet!

„Chop od mojej baby” to rewelacyjna farsa o babie, co miała różne potrzeby. Brawurowo zagrana, pełna gagów i niedomówień. Ale to nie jedyny hit Teatru dla Dorosłych. Bieruńskiej grupie teatralnej wyjątkowo po drodze jest z tekstami Marcina Melona – autora m.in. pierwszej powieści kryminalnej pisanej gwarą śląską. Według tekstów Melona Teatr dla Dorosłych przygotował „Komisarza Hanusika”, „Aferę Makbecioka”, „Po ćmoku w Bieruniu” czy „Skarb De Gaulle’a”.

– Biorąc pod uwagę skuteczność, z jaką zapełniają widownię, możemy mówić o fenomenie – mówi Marcin Melon o Teatrze dla Dorosłych. – Chciałoby się rzec „lokalny fenomen”, ale to zjawisko już dawno wykroczyło poza granice Bierunia, będąc wzorem dla innych amatorskich teatrów. Przymiotnik „amatorski” też nie wydaje się adekwatny, jeśli spojrzymy na częstotliwość ich występów i staż najbardziej doświadczonych aktorów. Joanna Lorenc, matka całego przedsięwzięcia, z pewnością nie jest reżyserem łatwym we współpracy, przynajmniej z punktu widzenia autora. Świetnie zna potencjał swoich aktorów i od samego początku posiada klarowną wizję przyszłego spektaklu, stąd tworzenie scenariusza wymaga nierzadko poprawek, dopasowywania tekstu do możliwości grających. Jednak możliwość oglądania na scenie efektu końcowego, że nie wspomnę o reakcjach publiki, sprawia, że nie sposób żałować wysiłku – podkreśla Melon.

Kolejną propozycją (tym razem tekst innego nagradzanego autora, Krzysztofa Kokota) Teatr dla Dorosłych przygotował na 29 marca. Wówczas będziemy obchodzić Międzynarodowy Dzień Teatru. Z tej okazji nasz bie-

ruński teatr ponownie zaprezentuje sztukę „Wojna nasza ostatnia”, której premiera miała miejsce 11 listopada w „Remizie”. Tym razem spektakl będzie wystawiony w DK „Gama”, w wersji poszerzonej o dodatkowe sceny. To nie tylko ciekawa propozycja teatralna, ale też lekcja historii Górnego Śląska.

\*\*\*

Teatr dla Dorosłych powstał w grudniu 2013 r. z inicjatywy Joanny Lorenc, która jest w nim reżyserką i aktorką. Misją Teatru jest m.in. promocja ślonskiej godki oraz innych walorów regionu. Spektakle Teatru dla Dorosłych z roku na rok cieszą się coraz większym powodzeniem nie tylko w Bieruniu – były pokazywane w ośrodkach kultury w Zabrze, Rudzie Śląskiej, Piekarach Śląskich, Katowicach i wielu innych miastach. Grupa sięga po sztuki nagradzanych autorów pochodzących ze Śląska lub piszących o Śląsku (a także po śląsku). Na stałe związani z teatrem są: Joanna Lorenc, Monika Bulanda, Dagmara Kupczyk, Maria Urbańczyk, Celina Rosowska, Bożena Tomala, Mateusz Duraj, Sławomir Rosowski, Janusz Watoła, Bartłomiej Jarosz, Michał Kucz i Marian Synowiec.



Bieruńska grupa teatralna wystawia spektakle w całym województwie śląskim.



## INFORMATOR KULTURALNY

### NIEDZIELA, 8 MARCA

**GODZ. 18.00**

**RCKG „Remiza”**

Dzień Kobiet nie tylko dla kobiet. Przedstawienie „Chop od mojej baby”, coś słodkiego i inne atrakcje. Bilety do nabycia w placówkach BOK, cena 15 zł.

### NIEDZIELA, 29 MARCA

**GODZ. 14.00**

**Kinoteatr „Jutrzenka”**

Scena dla Szopena. Dziecięcy Dzień Teatru. Muzyczno-bajkowa podróż przez historię muzyki polskiej. Opera, balet, magia i sporo humoru. Na scenie, poza lalkami, zagości także rasowy pianista Michał Mazanek. Bilety: 10 zł.

**GODZ. 18.**

**DK „Gama”**

Międzynarodowy Dzień Teatru: „Wojna nasza ostatnia”. Bilety: 20 zł.

## Dom Kultury na plus

Macie kulturalne pomysły? Będziecie mogli je zrealizować! Bieruński Ośrodek Kultury znalazł się wśród 50 ośrodków z całej Polski, które zostały dofinansowane w programie „Dom Kultury+ Inicjatywy lokalne”, którego organizatorem jest Narodowe Centrum Kultury.

Głównym celem projektu jest zwiększenie zaangażowania domów kultury w życie społeczności lokalnych poprzez odkrywanie i wspieranie oddolnych inicjatyw kulturotwórczych. Projekt BOK-u „Ogarniamy młodych”, to pobudzenie

aktywności, wspieranie kapitału kulturalnego ludzi młodych, rozpoznanie ich potrzeb i zainteresowań. Pierwszym etapem będzie analiza i diagnoza potrzeb tej grupy odbiorców, przy udziale osób z zewnątrz, animatorów, specjalistów od diagnozy, którzy będą rozmawiać, pytać i spotykać się z zainteresowanymi. Całość zostanie podsumowana realizacją najciekawszych wydarzeń z inicjatyw młodych ludzi, którzy otrzymają na nie dofinansowanie. Zatem do dzieła!





# Dla rodzin wielodzietnych

## BIERUŃSKI PROGRAM „RODZINA TRZY PLUS”

Program „Rodzina Trzy Plus” przysługuje rodzinom mającym na utrzymaniu troje i więcej dzieci w wieku do 18 roku życia lub 24 roku życia (w przypadku, gdy dziecko uczy się lub studiuje), a także rodzinom zastępczym zamieszkującym na terenie Bierunia oraz podopiecznym świetlic wsparcia dziennego o charakterze opiekuńczym prowadzonym przez Miejski Ośrodek Pomocy Społecznej w Bieruniu.

Członkowie programu mają możliwość zakupu tańszych biletów wstępu na płatne imprezy kulturalne, sportowe i edukacyjne organizowane przez jednostki organizacyjne miasta. Ulgi udzielane są po okazaniu specjalnej karty, którą uprawnieni mieszkańcy otrzymują po złożeniu wniosku w Urzędzie Miejskim w Bieruniu. Posiadając kartę Rodzina Trzy Plus,



mieszkańcy mogą również taniej korzystać z pływalni, kąpielni, grot solnej, siłowni, sali fitness oraz innych obiektów sportowych w mieście.

W ramach realizacji programu miasto nawiązuje również współpracę z prywatnymi przedsiębiorcami, w celu rozszerzenia możliwości uzyskania ulg na towary czy usługi, oferowane przez te podmioty.

Od lutego br. do programu Rodzina Trzy Plus dołączyła nowa firma –

Szkoła języka angielskiego Ara English. Dla posiadaczy karty przyznawany jest rabat 5% na grupowy kurs języka angielskiego. Szkoła języka angielskiego ARA English powstała w 2008 roku. Od tego czasu z roku na rok rozwija się, aby zapewnić swoim kursantom jak najlepsze warunki do nauki. Wspólne zaangażowanie oraz miła atmosfera na zajęciach są kluczem do sukcesu.

Posiadacze ważnych kart Rodzina Trzy Plus mogą skorzystać również z następujących ulg:

- 10% zniżki w salonie Optyk Edyta Koper-Głowacka na zakupione okulary korekcyjne, galanterię, okulary słoneczne oraz soczewki kontaktowe i środki do ich czyszczenia. Bieruń, ul. Warszawska 293
- 5% zniżki na wszystkie usługi fryzjerskie w salonie urody „LANSONIA” Renata Wróbel. Bieruń ul. Łysinowa 50
- 5% zniżki na wszystkie usługi kosmetyczne w salonie urody Beata Weiss. Bieruń ul. Łysinowa 50
- 10% zniżki na wszystkie usługi dentystyczne w gabinecie stomatologicznym lek. dent. Piotra Łabusia. Bieruń, ul. Wylotowa 24
- 10% zniżki na wszystkie usługi fryzjerskie w SALONIE FRYZJERSKIM Krystyny Myszor. Bieruń, ul. Bojszowska 147
- 15% zniżki na zakup odzieży używanej w sklepie „AMERICAN SHOP” PHU Joanna Hajdas-Gatnar. Bieruń, ul. Oświęcimska 462
- 5% zniżki na cały asortyment w sklepie „ZDROWA ŻYWNOSĆ” Beata Waleczek. Bieruń, ul. Jerzego 4
- 5% zniżki na cały asortyment w sklepie odzieżowym „EVEX” Ewa Gawlik. Bieruń, ul. Rynek 8
- bezpłatne badanie wzroku dla młodzieży od 16 roku życia oraz osób dorosłych, 20% rabatu na oprawy okularowe w Salonie Optycznym „KAŃTEM OKA” Katarzyna Odrobińska. Bieruń, ul. Chemików 3
- 20% zniżki na wejścia indywidualne (nie dotyczy organizacji urodzin oraz imprez okolicznościowych) w Sali Zabaw „WESOŁA PANDA”, Bieruń, ul. Oświęcimska 398A

AM

## JAK ZOSTAĆ NASZYM PARTNEREM

Aby stać się partnerem programu „Rodzina Trzy Plus” wystarczy złożyć w Punkcie Informacji i Obsługi Mieszkańców Urzędu Miejskiego w Bieruniu ul. Rynek 14 (parter) lub wysłać drogą elektroniczną na adres [um.bierun.pl](mailto:um.bierun.pl) ofertę, w której określicie Państwo wielkość proponowanych zniżek, zakres towarów i usług nimi objętych. Na jej podstawie zostanie przygotowane stosowne porozumienie.

## „Radość życia” na balu

8 lutego na balu karnawałowym w RCKG „Remiza” bawili się podopieczni Stowarzyszenia Na Rzecz Osób Niepełnosprawnych „Radość Życia”. Zabrzmiały nieśmiertelne przeboje, jak „Sokoły”, „Kaczuchy”, „Jesteś szalona”. Uczestnicy zabawy wprost szaleli na parkiecie.

Bal to cykliczna impreza, organizowana co roku dla osób niepełnosprawnych z Bierunia i Bojszów. Taki jest obszar działania stowarzyszenia „Radość życia”, które w tym roku obchodzi już 25-lecie działalności. Powstało z inicjatywy grupy osób, głównie rodziców niepełnosprawnych dzieci.

– W czasach gdy zaczynaliśmy, nie było właściwie żadnej pomocy dla osób niepełnosprawnych – wspomina Andrzej Stylok, prezes stowarzyszenia. – Dostęp do jakiegokolwiek rehabilita-

cji był bardzo trudny. Teraz jest pod tym względem dużo łatwiej. Nasze początki też były ciężkie. Udało się powołać stowarzyszenie dzięki temu, że napotkaliśmy życzliwe osoby. Ludwik Jagoda, wówczas wiceburmistrz i Jan Wieczorek od początku nas wspierali. Przez formalności sądowe pomógł nam przebrnąć obecny burmistrz Krystian Grzesica, który wówczas był jeszcze sekretarzem w powiecie. Ale jak już ruszyliśmy, to z kopyta.

Głównym zadaniem Stowarzyszenia jest szeroko rozumiana pomoc osobom niepełnosprawnym – a więc kompleksowa rehabilitacja, pomoc oświatowa, prawna i medyczna, integracja osób niepełnosprawnych oraz reprezentowanie ich w kontaktach z instytucjami rządowymi i samorządowymi.

Obecnie Stowarzyszenie liczy ponad 100 członków, wśród których są osoby poruszające się na wózkach inwalidzkich, z zespołem Downa, epilepsją, autyzmem, niedosłuchem, głębokim upośledzeniem umysłowym i upośledzeniami sprzężonymi. W ciągu 25 lat działalności Stowarzyszenie uruchomiło m.in. rehabilitację leczniczą na basenie kąpielowym przy SP1, utworzyło Świetlicę Zajęć Terapeutycznych przy SP3, zorganizowało zajęcia z zakresu hipoterapii, współorganizuje coroczne Powiatowe Igrzyska Osób Niepełnosprawnych, organizuje coroczne wyjazdy rehabilitacyjne oraz pomaga w zdobyciu sprzętu ortopedycznego i rehabilitacyjnego. Na swoją działalność Stowarzyszenie pozyskuje środki z ogłaszanych przez

powiat konkursów na realizację zadań społecznych.

Oprócz balu karnawałowego, podopieczni „Radości życia” co roku uczestniczą też w biwaku żeglarskim. – Jest to oddolna inicjatywa wszystkich organizacji pozarządowych działających w po-

wiecie bieruńsko-łędzińskim – mówi Andrzej Stylok. – Dzięki temu integrujemy się jako środowisko lokalne.

**Działalność Stowarzyszenia „Radość życia” można wesprzeć przekazując 1 procent podatku: KRS: 0000052476**

SW

reklama

### PROFESJONALNY GABINET PSYCHOTERAPII

Pomaga w:

- Kryzysach życiowych
- Trudnościach w relacjach
- Depresji
- Stanach lękowych
- Trudnościach emocjonalnych

UMÓW SIĘ NA WIZYTĘ: mgr ANNA HACHUŁA tel. 663 700 836

- Bieruń Nowy ul. Kościelna 1a
- Chełm Śląski ul. Imielińska 189



# Jeden procent dla miasta

## BIERUŃSKIE FUNDACJE I STOWARZYSZENIA CZEKAJĄ NA TWÓJ 1 %

Trwa okres, w którym składamy zeznania podatkowe PIT za rok 2019. Termin składania deklaracji mija 30 kwietnia. Niezależnie od tego, czy rozliczamy się na papierze czy też elektronicznie – np. poprzez usługę Twój e-PIT – możemy wskazać organizację pożytku publicznego, która otrzyma 1% naszego podatku. Jak co roku zachęcamy, by wesprzeć organizacje działające na terenie Bierunia.

Lista bieruńskich organizacji pożytku publicznego uprawnionych do otrzymania 1% podatku za rok 2019:

### Fundacja Galen KRS 0000279618

Prowadzi działania na rzecz promocji zdrowia i profilaktyki zdrowotnej; bezpłatne szkolenia edukacyjne z zakresu m.in. przygotowania do bezpiecznego uprawiania sportu i profilaktyki zdrowotnej. Fundatorem Fundacji jest dr hab. Krzysztof Ficek.

### Stowarzyszenie Miłośników 600-letniego Bierunia KRS 0000004674

- podnoszenie walorów historycznych, estetycznych, rekreacyjnych i funkcjonalnych Bierunia,

- inicjowanie, propagowanie i wdrażanie przedsięwzięć zmierzających do poprawy życia społecznego i kulturalnego oraz ochrony dziedzictwa przyrodniczego,
- promowanie i rozwój tradycji kulturalnych Bierunia i okolic,
- podtrzymywanie tradycji narodowej, pielęgnowanie polskości oraz rozwój świadomości narodowej, obywatelskiej i kulturowej,
- realizacja zadań w zakresie: kultury, sztuki, ochrony dóbr kultury i tradycji.

### Stowarzyszenie na Rzecz Osób Niepełnosprawnych „Radość życia” KRS 0000052476

Celem działalności jest świadczenie pomocy w zakresie rehabilitacji osób niepełnosprawnych, niesienie pomocy w wielu obszarach, wspieranie integracji między osobami pełno i niepełnosprawnymi.

### Ochotnicza Straż Pożarna Bieruń Stary KRS 0000111007

- prowadzenie działalności mającej na celu zapobieganie pożarom oraz współdziałanie w tym zakresie z instytucjami i stowarzyszeniami;

- udział w akcjach ratowniczych w czasie pożarów, zagrożeń ekologicznych związanych z ochroną środowiska oraz innych klęsk i zdarzeń;
- informowanie ludności o istniejących zagrożeniach pożarowych i ekologicznych oraz sposobach ochrony przed nimi;
- wykonywanie innych zadań wynikających z przepisów o ochronie przeciwpożarowej.
- wspieranie kultury fizycznej i sportu oraz prowadzenie działalności kulturalno-oświatowej

### Ochotnicza Straż Pożarna Bieruń Nowy KRS 0000111823

- prowadzenie działalności mającej na celu zapobieganie pożarom oraz współdziałanie w tym zakresie z instytucjami i stowarzyszeniami;
- udział w akcjach ratowniczych w czasie pożarów, zagrożeń ekologicznych związanych z ochroną środowiska oraz innych klęsk i zdarzeń;
- informowanie ludności o istniejących zagrożeniach pożarowych i ekologicznych oraz sposobach ochrony przed nimi;

- wykonywanie innych zadań wynikających z przepisów o ochronie przeciwpożarowej.
- wspieranie kultury fizycznej i sportu oraz prowadzenie działalności kulturalno-oświatowej
- działania na rzecz ochrony środowiska.

### Orkiestra Dęta KWK „Piast” KRS 0000620286

- aktywne uczestnictwo w kulturze, udział w wydarzeniach społeczno-kulturalnych na terenie powiatu bieruńsko-lędzińskiego
- tworzenie i upowszechnianie kultury muzycznej, wokalne i tanecznej
- popularyzowanie polskiej twórczości muzyczno-artystycznej w kraju i za granicą poprzez udział w konkursach i festiwalach

- promocja integracji z Unią Europejską

**Poprzez przekazanie 1% podatku można też wesprzeć:**

### bieruńskich harcerzy: KRS 0000273051

Cel szczegółowy: XXVII Szczep ZHP Bieruń

### badmintonistów z klubu UKS „Unia” Bieruń: KRS 000270261

Cel szczegółowy: UKS Unia Bieruń

### GOL Bieruń: KRS 0000313803

Cel szczegółowy: GOL Bieruń



# Koronawirus – czy jest się czego bać?

**Wirus z Chin zatacza coraz szersze kręgi. Światowa Organizacja Zdrowia (WHO) wprowadziła stan zagrożenia zdrowia publicznego. Czy w związku z tym mamy powody do obaw przed zakażeniem koronawirusem 2019-nCoV?**

Specjalista chorób zakaźnych dr n. med. Beata Puzanowska – kierownik Oddziału Obserwacyjno-Zakaźnego z Wojewódzkiego Szpitala Specjalistycznego Megrez w Tychach – wyjaśnia, że chiński koronawirus owszem, jest niebezpieczny, ale obecnie panujący sezonowy wirus grypy, stanowi dla nas większe zagrożenie. Najlepszą obroną przed jednym i drugim jest zadbanie o swoją odporność oraz – co niezwykle ważne – dokładne mycie i dezynfekcja rąk. To właśnie dłonie są jednym z głównych źródeł zakażenia, na nich przenosimy najwięcej drobnoustrojów.

Specjalista podkreśla, że szpital Megrez (którego udziałowcem jest powiat bieruńsko-lędziński) jest w pełni zabezpieczony na ewentualność wystąpienia wirusa. Ale apeluje też o rozsądek i nie uleganie panice.

### Grypa wciąż groźniejsza

Koronawirus 2019-nCoV jest podobny do wirusa grypy, dlatego zróznicowanie ich jest bardzo trudne. – Przenosi się tą samą drogą, łatwo się rozprzestrzenia i początkowo daje podobne objawy: infekcji dolnych dróg oddechowych z wysoką gorączką, kaszlem, dusznością. Może dojść do rozwoju ciężkiej niewydolności oddechowej na skutek uszkodzenia płuc. Objawy te stanowią zagrożenie życia i są najbardziej alarmujące – mówi dr n. med. Beata Puzanowska. – Pomimo dużej liczby zakażonych, głównie w Chinach, ale też w innych państwach, a także kolejnych zgonów w wyniku zakażenia wirusem,

nie można jednak mówić o światowej epidemii.

Obecnie w Polsce występuje znacznie większe niebezpieczeństwo zachorowania na grypę, niż zakażenia koronawirusem z Chin.

– Jesteśmy w okresie najwyższego ryzyka zakażenia wirusem grypy. Nie należy jej lekceważyć, bo nieleczona może prowadzić do bardzo poważnych powikłań, a nawet śmierci – wskazuje specjalista chorób zakaźnych. – Grypie możemy skutecznie zapobiegać poprzez szczepienia, do czego zachęcam. Wirus grypy aktywny jest nawet do lipca i zarażać się nim można także w sezonie wiosennym. Profilaktyka w tym przypadku jest najskuteczniejsza, bo jeśli istnieją choroby, którym możemy zapobiegać, to należy z tego korzystać.

Jeśli jednak w racjonalny sposób będziemy chronić się przed zarażeniem koronawirusem, to dzięki od-

powiednim zachowaniom, unikniemy również innych, potencjalnych zachorowań. W tym szczególnym okresie należy więc zadbać o swoje zdrowie, wzmocnić układ odpornościowy i przywiązywać szczególną uwagę do ogólnych zasad higieny.

### Myj ręce!

W przypadku wszystkich wirusów, bardzo ważną sprawą w działaniach profilaktycznych jest nawyk prawidłowego i częstego mycia rąk oraz ich dezynfekcji. Niektóre bakterie z grupy beztlenowych nie poddają się dezynfekcji (czyli np. poprzez wykorzystanie chusteczek dezynfekujących) i powinniśmy je usunąć mechanicznie za pomocą mycia rąk wodą i mydłem przez ok. 30 sekund. Istotne jest również używanie chusteczek higienicznych podczas kaszlu czy kichania. Należy również pamiętać o aktywności fizycznej, wysypianiu się i wietrzeniu pomieszczeń.

W trakcie infekcji chory powinien zostać w domu i nie rozprzestrzeniać zarazków. Osoby zdrowe, które obawiają się choroby wirusowej, powinny unikać zatłoczonych miejsc. W tym czasie można również zrezygnować z dalekich, zagranicznych podróży. Nie należy jednak ulegać panice w okresie epidemicznym i nie zgłaszać się do szpitala z objawami, które nie są poważne.

\*\*\*

**Objawy, na które bezwzględnie powinniśmy zareagować i udać się do lekarza (bez względu na to, czy wywołał je koronawirus czy też „zwykła” grypa), to wysoka gorączka, kaszel i duszności.**

**Wszelkich informacji na temat koronawirusa i zalecanego postępowania w przypadku podejrzenia zakażenia, udziela całodobowa infolinia uruchomiona przez Narodowy Fundusz Zdrowia: 800-190-590**



# Mistrzowie z GOL-a

**Wraz z powstaniem Biełuńskiej Akademii Piłkarskiej GOL, postanowiono organizować turniej o nazwie GOL Championship. W założeniach miały to być zawody, pozwalające wychowankom GOL-a zmierzyć się ze swoimi kolegami z innych klubów i zaprezentować swoje umiejętności. Jednak z czasem impreza ta zamieniła się w jeden z największych turniejów na Śląsku.**

– Nasza Akademia działa w Bieruniu od 9 lat i tyle było do tej pory edycji turnieju – powiedział Damian Działo z Biełuńskiej Akademii Piłkarskiej GOL. – Podczas pierwszych edycji przyjeżdżało po kilkanaście drużyn z okolicy, ale z roku na rok uczestników przybywało i dzisiaj rozgrywamy już 8 dni turniejowych. Imprezę prowadzimy aż w 11 rocznikach od 2003 do 2014, a liczba drużyn biorących udział w GOL Championship co roku przekracza 100. Przyjeżdżają do nas drużyny ze Śląska, z Małopolski, a nawet województwa opolskiego. Dziś można powiedzieć, że jest to największy turniej w powiecie biełuńsko-łędzkim. Poprzez GOL Championship chcemy promować zdrową rywalizację, pasję, samorozwój piłkarzy, dla-

tego nie przywiązujemy dużej uwagi do wyników. Klasyfikacja prowadzona jest w starszych grupach – od roczników 2003 do 2008, natomiast w młodszym od 2009 do 2014 rezygnujemy z zapisywania wyników i punktów. Jednak do 2012 rocznika przyznawana jest nagroda dla najlepszego zawodnika i bramkarza turnieju. Jest ona zawsze konsultowana z gronem trenerów i wybierana obiektywnie. Rzecz jasna cieszy fakt, że zawodnicy naszej Akademii bardzo często są wybierani w tych kategoriach.

Za naszym pośrednictwem działacze i trenerzy Biełuńskiej Akademii Piłkarskiej GOL dziękują Biełuńskiemu Ośrodkowi Sportu i Rekreacji za wsparcie przy organizacji serii turniejów GOL Championship. **LS**



Uczestnicy jednego z turniejów cyklu GOL Championship.

## Krzysztof Wilk bezkonkurencyjny

**Aktualny szachowy mistrz Bierunia Krzysztof Wilk okazał się bezkonkurencyjny w kolejnej edycji Grand Prix, zdobywając główne trofeum ze sporą przewagą nad rywalami.**

Aby szukać medalowej szansy w takich rozgrywkach, jak Grand Prix Bierunia, trzeba nie tylko utrzymywać wysoką formę przez wiele miesięcy, ale także regularnie startować w zawodach. Do tej klasyfikacji wliczanych jest bowiem pięć turniejów: Memoriał im. Henryka Dobienieckiego, Mistrzostwa Bierunia, Puchar Burmistrza, Otwarte Mistrzostwa Powiatu i Turniej Wigilijny. Reprezentujący Unię Biełuńską Stary Krzysztof Wilk wziął udział we wszystkich zawodach, gromadząc 82 pkt! Kolejne miejsca zajęli: 2. Krzysztof Stryjski 50 pkt, 3. Adam Wilk 45

pkt, 4. Jacek Dyszy 43 pkt (wszyscy Unia), 5. Reinhold Pawłowski (Trójkąt Mysłowice) 42 pkt, 6. Andrzej Groma-da (Unia) 42 pkt.

Wśród pań najlepsza okazała się Joanna Kubanek (Unia), która zajęła 12 miejsce. Na 22. uplasowała się Stanisława Waszek (Mysłowice) 12 pkt, a na 29. Aleksandra Palka (Diagonalia Imielin) 7 pkt. Łącznie w GP sklasyfikowano 37 szachistek i szachistów.

W tych samych turniejach punktowali najmłodszy szachiści. Grand Prix Bierunia wśród dzieci zdobyła Martyna Cofała - 69 pkt przed Oliwią Wilk - 49 pkt i Franciszkiem Stypułkowskim (wszyscy Unia) - 42 pkt. Kolejne miejsca zajęli: 4. Filip Wilk 39 pkt, 5. Wiktor Żołneczko (obaj Unia) 36, 6. Szymon Selemen (Biełuń) 29. Wśród dziewcząt na trzecim miejscu (7. miejsce w GP) uplasowała się Hanna Wilk (Unia) - 29 pkt. Sklasyfikowano 34 dziewcząt i chłopców. **LS**



Prawie setka szachistek i szachistów rywalizuje co roku w Grand Prix Bierunia.

reklama

**BEZPŁATNA ENERGIA ZE SŁOŃCA W TWOIM DOMU**

fotowoltaika z dopłatą  
**5 000 zł**  
z programu „Mój prąd”

Mobilny Doradca Klienta  
tel. **796-424-152**  
dobrafotowoltaika@gmail.com

## Karnety z Adrenaliną

W Bieruniu obowiązuje jedna karta abonencka, upoważniająca do korzystania ze wszystkich usług dostępnych w halach sportowych, na basenach oraz boiskach. Teraz do grona obiektów dołączy także Centrum Sportowe Homera „Adrenalina”.

Treningi na ściankach wspinaczkowych cieszą się coraz większą popularnością. Nowe centrum wspinaczkowe i wspólny karnet z pewnością zachęcą do spróbowania tego sportu kolejne osoby.

Przypomnijmy, iż karta abonencka daje możliwość wykupienia karnetów ze specjalnym rabatem (zniżki 10, 15, 20 proc.) lub umożliwiające wielokrotne wejścia na zajęcia aerobiku, aquaerobiku oraz siłownię i salę fitness z dodatkową zniżką. **LS**

reklama

**Zamów reklamę w Rodnia**

Ewa Kunc  
ewa.kunc@rodnia.pl  
tel.: **32 325 72 40**  
**605 874 605**

Dorota Pajor  
dorota.pajor@rodnia.pl  
tel.: **32 325 72 15**  
**601 624 255**

Tychy, al. Piłsudskiego 12



## BAROMETR PIŁKARSKI

# Wiosna prawdę powie



Dla piłkarzy obu bieruńskich ligowców nadchodząca runda rewanżowa oznacza czas ważnych rozstrzygnięć. Piast walczy o utrzymanie w lidze okręgowej, Unia o awans do klasy A. Kto osiągnie cel? Trenerzy skrupulatnie rozpisali plany treningowe i jak wynika z ostatnich meldunków, nie mają problemów z ich realizacją. Frekwencja na zajęciach także jest zadowalająca, choć w obu ekipach szykują się kadrowe roszady. A kibice odliczają już czas do inauguracji rozgrywek.

## Piast Bieruń Nowy

Podopieczni Kamila Oziminy spotykają się na zajęciach dwa razy w tygodniu, rozegrali już kilka meczów sparingowych. W pierwszym pokonali LKS Piotrowice 5:3, po golach Kamila Oziminy, Przemysława Włocha i trzech zawodników... testowanych. Jak wiadać, do gry wrócił trener Piasta, który już od pierwszego meczu sprawdza kandydatów do wzmocnienia ekipy.

W kolejnym meczu z LKS Brzeźce padło aż 9 goli, z czego 5 zdobyli piłkarze Piasta, wygrywając 5:4 (2:2). Było też zwycięstwo 5:3 z Międzyrzeczem i porażka 1:2 z Unią Bieruń...

– Z pierwszej połowy tego ostatniego meczu można być zadowolonym, bo grając w prawie optymalnym składzie, wyglądało to całkiem dobrze – powiedział trener. – Ale że w sparingu muszą zagrać wszyscy zawodnicy, po zmianach mecz nie układał się tak, jakbym sobie tego życzył. W zajęciach bierze obecnie udział 12-13 zawodników, nie mamy jeszcze dopiętej kadry, ale myślę, że to kwestia czasu, kiedy pozyskamy kolejnych graczy. Mamy już potwierdzonego Dawida Worka z MKS Siemianowiczanka. To na pewno wzmocnienie, wcześniej zawodnik ten grał m.in. w BTS Rekord i w Łędzinach.

Zdaniem trenera Piasta, aby skutecznie walczyć o pozostanie w okręgówce, trzeba jeszcze przynajmniej dwóch wzmocnień. I właśnie dwóch

piłkarzy ma zasilić ekipę w marcu. Nie jest jeszcze rozstrzygnięte, gdzie ostatecznie zagra Sebastian Rzepa – w MKS Łędziny czy w Piaście?

– Myślę, że decydujące będzie dla nas pierwszych pięć spotkań – dodał szkoleniowiec. – Poza Iskrą Pszczyna gramy z zespołami, które są w naszym zasięgu, ale rzecz jasna wszelkie plany zweryfikuje boisko. Choć niektórzy spisali nas na straty, zrobimy wszystko, by dowieść, że nie mają racji.

Ile punktów trzeba odrobić, by się utrzymać w okręgówce? Przypomnijmy dolną połowę tabeli:

9. Czechowice II	15	18	28-40
10. Studzienice	15	18	31-44
11. Łąka	15	17	26-29
12. Wola	15	14	15-25
13. Rekord II	15	14	37-30
14. Bestwinka	15	14	14-40
15. Rudółtowiec	15	11	18-40
<b>16. Piast</b>	<b>15</b>	<b>4</b>	<b>12-51</b>

Runda rewanżowa zaczyna się 15 marca, a w pierwszej kolejce Piast Bieruń Nowy podejmował będzie re-

zerwę MRKS Czechowice. W kolejnych meczach: 21.03 Iskra Pszczyna – Piast Bieruń Nowy, 28.03 Piast Bieruń Nowy – Pasjonat Dankowice, 4.04 LKS Rudółtowiec-Ćwiklice – Piast Bieruń Nowy.

## Unia Bieruń Stary

Piłkarze B-klasowej Unii rozpoczną rozgrywki rundy wiosennej miesiąc później niż Piast, bo pierwsza kolejka zaplanowana została na 18 kwietnia. To oznacza, że trener Tomasz Koziół nieco inaczej musiał zaplanować przygotowania niż jego kolega z Piasta.

– Początek przygotowań pozytywnie zaskoczył mnie frekwencją na zajęciach – mam do dyspozycji 14-15 zawodników. To dowodzi mobilizacji w ekipie i chęci dobrego przygotowania się do meczów wiosennych. Trenujemy dwa razy w tygodniu plus mecz. Cały styczeń i luty pracowaliśmy w hali. Obciążenia były spore, bo dominowały treningi siłowe jako podstawa do budowania dobrej formy. Im bliżej rozpoczęcia rozgrywek,

tym obciążenia treningowe będą mniejsze, więcej będzie zajęć z piłką, popracujemy nad szybkością, też elementy taktyki, itd. Pierwszy graliśmy z wiceliderem klasy A Przeciśzowią i przegraliśmy 2:3. Mieli okazję zagrać wszyscy zawodnicy i tak robiliśmy zmiany, aby każdy na boisku był przez godzinę. Potem było spotkanie z Piastem Bieruń Nowy – 3x35 minut. Wygraliśmy 2:1. W trzecim meczu z B-klasową Iskrą Brzezinka strzeliliśmy 4 gole, wygrywając 4:2. Każda wygrana cieszy, ale na tym etapie przygotowań nie przywiązuję większego znaczenia do wyników.

Jeśli chodzi o kadry, treningów nie wznowili Damian Piwowarek i Dawid Drożdżewicz, którzy mają problemy zdrowotne. Ostatnio zgłosiło się do klubu dwóch piłkarzy, którzy występowali w barwach w Unii, kiedy ta grała o dwie klasy wyżej. Być może do ekipy dołączy jeszcze zawodnik, występujący w lidze okręgowej.

Leszek Sobieraj

# Grand Prix z medalami

Ponad 100 zawodniczek i zawodników z Polski i Czech wystartowało w 23. edycji Grand Prix o Puchar Burmistrza Miasta Bierunia w Formach Sztuk Walki. Imprezę otworzył fundator głównego trofeum burmistrz Krystian Grzesica.

Jak zwykle emocji nie brakowało zwłaszcza, że walczone we wszystkich kategoriach wiekowych – od dzieci do seniorów. Klasą dla siebie okazali się gospodarze, zawodnicy Big Budo Polska, którzy zdobyli 9 złotych medali, 8 srebrnych i 9 brązowych. Ich trenerem jest prof. Wiesław Bigos (10 dan).

W każdej kategorii wyłoniono najszlachetniejsze zawodniczki i zawodników. Wśród najmłodszych – w kat. do lat 8 wygrała Julia Bierońska

z Imielina, do lat 10 – Sandra Zimoń z Rybnika, wśród juniorek – Kinga Pająk z Rybnika, a wśród seniorek – Angelika Polaczek z Chorzowa.

Wśród chłopców w kat. do lat 8. najlepiej punktował Marek Gołyszny z Rybnika, do lat 10 – Oskar Wojciechowski z Rybnika, wśród juniorów – Tomasz Piesior z Big Budo Polska Bieruń i w gronie seniorów – Marek Szweda z Czech.

Z kolei w konkurencji semi-contact najlepsi technicznie okazali się:

wśród juniorek Karolina Manasowa z Czech, seniorek – Nikola Perkowska z Czech, a wśród juniorów – Maksymilian Laskowski z Chorzowa. Konkurencję seniorską wygrał Krzysztof Kalinowski z Big Budo Polska.

– To była już 23. edycja tej imprezy, więc jeśli chodzi o organizację zawodów mamy spore doświadczenie – powiedział Wiesław Bigos, założyciel i prezes Big Budo Polska. – Ale zawsze możemy liczyć na pomoc

władz miasta, BOSiR-u i sponsorów i muszę przyznać, że są niezawodni, za co serdecznie dziękuję. Zawody udało się sprawnie przeprowadzić, a kibiców mógł zadowolić również wysoki poziom walk oraz umiejętności techniczne zawodników. W niektórych kategoriach ciekawie wyglądała konfrontacja polsko-czeska. Teraz przygotowujemy się organizacji kwietniowych Mistrzostw Europy juniorów federacji IBF i Pucharu Europy Federacji IBF. LS



Polsko-czeska konfrontacja na macie bieruńskiej hali.



Najlepsze zawodniczki w najmłodszej kategorii. Na najwyższym podium Julia Bierońska, z lewej – Oliwia Paruzel, z prawej – Oliwia Jasińska. Wszystkie trenują w Big Budo Polska.



# Udany początek roku

Na terenie powiatu bieruńsko-lędzkiego aktywnie działa jedyne koło PTTK, którego członkami są również mieszkańcy Bierunia. Kolejny, 63. już rok działalności członkowie Koła nr 5 Ziemowit rozpoczęli tradycyjnym spotkaniem noworocznym, które odbyło się 11 stycznia w Bieruniu Starym, w Restauracji Stylowa. Na spotkanie przybyło ponad 60 osób - w tym burmistrz Bierunia Krystian Grzesica, dyrektor Szkoły Podstawowej nr 4 z Goławca Maria Horst oraz przedstawiciel zarządu Oddziału PTTK Tychy Jacek Bar. Zostały wręczone okolicznościowe wyróżnienia i dy-

plomy, a młodzież z lędzińskiej SP nr 4 przedstawiła program artystyczny. Było też wspólne śpiewanie kolęd przy akompaniamencie akordeonu i zabawa taneczna. Jednak członkowie i sympatycy Koła nr 5 Ziemowit rozpoczęli nowy sezon turystyczny nie tylko tańcem i śpiewem, ale też oczywiście wycieczkami. W dniach 25-26 stycznia 19-osobowa grupa (w której nie zabrakło oczywiście mieszkańców Bierunia) udała się w Tatrę Słowackie. Przy przepięknej słonecznej pogodzie wędrowali Doliną Białej Wody Kieżmarskiej do Chaty przy Zielonym Stawie, gdzie

zaplanowano nocleg. Drugiego dnia grupa udała się do Dolinki Białych Stawów i następnie do Chaty pod Szarotką. Wycieczka zakończyła się w Tatrzańskim Parku Narodowym. Przepiękna pogoda, wspaniałe widoki, gwiazdzista noc i zgrana grupa pasjonatów wędrowców górskich - to wszystko zapewniło wspaniałe wrażenia. Prezes Koła Andrzej Gierłata zachęca do zapoznania się z planem tegorocznych wycieczek, który znajduje się na stronie internetowej [www.pttkziemowit.pl](http://www.pttkziemowit.pl) i serdecznie zaprasza nie tylko członków, ale i sympatyków do licznej udziału w kolejnych wyjazdach. **AG**



Miłośnicy turystyki z koła PTTK Ziemowit rozpoczęli rok wyjazdem w Tatry Słowackie.

# Życzenia dla seniorek

Przedstawiciele miasta odwiedzili dwie bierunianki, które w ostatnim czasie świętowały swoje 90. urodziny. Panie Erna Böhm i Maria Klejnowska są podopiecznymi Dziennego Domu „Senior +” i aktywnie uczestniczą w zajęciach. Podczas spotkania zarażały uśmiechem, nie żałowały też obecnym opowieści i anegdot. 25 lutego burmistrz Krystian Grzesica, wiceprzewodnicząca Rady Miejskiej Krystyna Wróbel oraz naczelnik Wydziału Spraw Obywatelskich Sylwia Kuznowicz złożyli jubilatkom najserdeczniejsze życzenia. Pani Erna Böhm obchodziła 90. urodziny 14 stycznia, a pani Maria Klejnowska - 19 lutego. My również przyłączamy się do życzeń zdrowia, pogody ducha oraz jeszcze wielu radosnych i spokojnych lat! Mamy nadzieję, że uczęszczanie na zajęcia w Domu Seniora w Bie-

runiu przyniesie zadowolonym seniorkom wiele satysfakcji. Jednocześnie przypominamy, że Dzienny Dom „Senior +” posiada

wolne miejsca dla mieszkańców Bierunia. Szczegółowym informacjom udzieli koordynator Bogusława Miernik - tel 32 44 189 06.



Wiceprzewodnicząca Rady Miejskiej Krystyna Wróbel z jubilatką Erną Böhm.

## KRZYŻÓWKA

Margaret ... firma kosmet.	Zwana też sobótką	Biwak na polanie	Nabycie dóbr Krokodyl z USA	Lubi beztroskie życie	Odezwa do ludności	Wpływa do Zatoki Fińskiej	Jaki pan, taki on
Napad na instytucję z kontami	4	17		18			
Atrybut reżysera			Korsarz w służbie króla			10	
Nadużywa alkoholu			Mocny deszcz				
			Rodzima marka żarówek				
5			9				
... z Rotterdamu, holenderski filozof	Podobny do szopa pracza	Wcieli się w rolę	Dawna miara gruntów	1	Osada rolnicza	Broń kobry, skor-piona	Architektoniczny „liśc”
Wzrasta na finiszu							
Sekretne działanie jak piosenka Ewy Farniej	Arkusz błędów zecera	Złotna dziewczyna					12
Dobry znak		8		3			
14		Konie - tabun, świnie -?					
Inauguracja wyścigu					Larwa jelonka	Marka ubrań sportowych	7
16			Składany dowódcy	15			
... Knox, skarbiec USA	Kamień dla jubitera	Odsy-lacz internet.	Niejedna śpiewana w operze		Chlebo-we zboże	Duch, zjawia	
Futerał na binokle							
Futrzana peleryna					Morelowy na grzance		13
Małe zwierzę z trąbą	11				Chwyta przynętę w wodzie		19
Flakonik z lekiem	Opiekun grupy na oazie		6				
					Akcja Legienia, Nastuli		
	2						

1 2 3 4 5 6 7 8 9 10 11 12 13 14 15 16 17 18 19

Wśród tych, którzy nadeślą prawidłowe rozwiązanie krzyżówki na adres: [rodnia@bok.bierun.pl](mailto:rodnia@bok.bierun.pl) rozlosujemy nagrody w postaci bieruńskich gadżetów. Po odbiór nagród zapraszamy do Urzędu Miasta Bierunia, pokój 28, segment B.

## HUMOR

\*\*\*  
W sklepie z komputerami sprzedawca zachwala klientowi towar:  
- Ten komputer wykona za pana połowę pracy.  
- W takim razie poproszę dwa.  
\*\*\*  
Mąż programista wchodzi rano do kuchni po nocy spędzonej przy komputerze.  
- Co jesteś taki smutny, kod nie zadziałał? - pyta żona.

- Zadziałał.  
- Program się wieszał?  
- Chodził jak burza!  
- No to co się stało?  
- Zasnąłem na klawiszu backspace.  
\*\*\*  
Nauczycielka matematyki do uczniów:  
- Od dziś będziemy liczyli na komputerach.  
- Huraaa!  
- Ile to 5 komputerów dodać 10 komputerów?

JESTEŚMY Z WAMI OD 1992 R.

# Rodnia

Wydawca: Bieruński Ośrodek Kultury • ISSN 1233-4987  
 Redaktor naczelny: Sylwia Witman • Zespół: Leszek Sobieraj, Kamil Peszat  
 Adres redakcji: ul. Spizowa 4, 43-150 Bieruń • tel: 32 216 40 16, e-mail: [rodnia@bok.bierun.pl](mailto:rodnia@bok.bierun.pl)  
 Nakład: 4000 egzemplarzy • Skład: Tomasz Pałka, Graphen • Druk: Polska Press Sp. z o.o. Oddział Poligrafia, Drukarnia w Sosnowcu. Za treść ogłoszeń redakcja nie odpowiada. Niezamówionych materiałów redakcja nie zwraca, zastrzega sobie też prawo do skrótów i redakcyjnego opracowania tekstów.