



Radnia

MAGAZYN SPOŁECZNO – KULTURALNY BIERUNIA

BEZPIECZNIEJ DLA UCZNIÓW

POZYSKALIŚMY ŚRODKI NA „PLANTY KAROLA”

Dzięki skomunikowaniu ul. Jagiełły z budynkiem obecnego Gimnazjum nr 1 (poprzez teren sportowy leżący na tyłach szkoły) stworzy się uczniom z terenu Bijasowic oraz osiedli przy ul. Węglowej i Granitowej bezpieczną drogę do szkoły, eliminując potrzebę poruszania się wzdłuż ruchliwej drogi krajowej DK44. Zakończenie prac przewidziano na listopad 2017.

Realizacja zadania jest możliwa dzięki pozyskaniu 368 859,00 zł na realizację inwestycji pn. „Budowa ciągu pieszo-rowerowego łączącego ul. Jagiełły z ul. Budzyńskiej w śladzie tzw. Plantów Karola”. Wartość całej inwestycji to 579 695,00 zł. Środki pochodzą z Programu Rozwoju Obszarów Wiejskich na lata 2014-2020. Wsparcie na wdrażanie operacji w ramach strategii rozwoju lokalnego kierowanego przez społeczność.

W ramach tego zadania przewidziano:

- ♦ budowę dwukierunkowego ciągu pieszo-rowerowego o nawierzchni asfaltowej, szerokości 3,5 metra i długości 356 metrów. Ciąg rozpoczynał się będzie na tyłach budynku „Triady”, a kończył na ul. J. Budzyńskiej,
- ♦ oświetlenie ciągu pieszo-rowerowego za pomocą opraw LED-owych, zsynchronizowanych z funkcjonującym od ponad roku w gminie i sukcesywnie rozbudowywanym systemem sterowania i zarządzania oświetleniem.

Wniosek aplikacyjny, dzięki któremu uzyskano dofinansowanie, opracowano w oparciu o dokumentację projektową, która powstała, gdy w roku 2015 pomysł budowy bezpiecznego połączenia szkoły z ul. Jagiełły uzyskał największą liczbę głosów mieszkańców okręgu Warszawska-Wawelska-Zabrzeg w ramach Budżetu Partycypacyjnego.

METROPOLIA? JESTEM NA TAK!

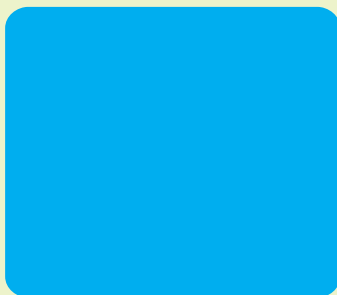
We wtorek 11 kwietnia br. Rada Miejska w Bieruniu podjęła uchwałę w sprawie przeprowadzenia konsultacji z mieszkańcami Bierunia dotyczących wejścia naszego miasta w skład związku metropolitalnego w województwie śląskim.

W ślad za decyzją radnych Burmistrz Miasta Krystian Grzesica zarządził z dniem **12 kwietnia br.** rozpoczęcie konsultacji społecznych. Potrwać one do **25 kwietnia br.**

Górnośląski Związek Metropolitalny od lat zabiegał o stworzenie prawnych podstaw metropolii. Ustawa o związku metropolitalnym w województwie śląskim weszła w życie, rozpoczynając formalnie proces budowy metropolii. Projekt powstania metropolii ma charakter pionierski, otwiera nowy etap współpracy pomiędzy miastami. Dzięki finansowemu wsparciu z budżetu państwa i działaniu wszystkich zaangażowanych gmin mamy szansę na stworzenie ośrodka metropolitalnego, który będzie definiował cały region i oddziaływał na kraj. Wykorzystajmy tę szansę, by wspólnie zrobić to, co niemożliwe w pojedynkę.

NOWY ZWIĄZEK METROPOLITALNY – NOWE MOŻLIWOŚCI

- **Wspólne działanie** pozwala na realizowanie zadań nieosiągalnych finansowo i organizacyjnie dla pojedynczych miast;
- **Centralizacja procesów gwarantuje oszczędności**; przykład to wspólny zakup energii realizowany od 5 lat przez Górnośląski Związek Metropolitalny, co dało wiele milionów oszczędności.
- **Samodzielność w decydowaniu gmin** o tym, co i za ile zostanie zrealizowane;
- **Promocja i wzmocnienie pozycji gmin**;
- **Wpływ poszczególnych gmin na kształtowanie całości związku** przy zachowaniu własnej odrębności i indywidualnego charakteru.



MASZ POMYSŁ NA **BIERUŃ?**

ZBIERZ 15 PODPISÓW

**ZGŁOŚ PROJEKT
DO 31 MAJA**

**WSPÓŁDECYDUJ O WYDATKACH
BIERUNIA W 2018 ROKU**

**700 TYS. ZŁOTYCH
CZEKA NA POMYSŁY!**

16 OKRĘGÓW PARTYCYPACYJNYCH

Więcej na www.bierun.pl

MIASTO
BIERUŃ

Dodatkowych informacji udziela

WYDZIAŁ KOMUNIKACJI SPOŁECZNEJ URZĘDU MIEJSKIEGO W BIERUNIU tel. 32 324 24 18 / 32 324 24 10, 43-150 Bieruń, ul. Rynek 14

Rodnia
MAGAZYN SPOŁECZNO - KULTURALNY BIERUNIA

Wydawca: BIERUŃSKI OŚRODEK KULTURY; ISSN 1233-4987

Redaktor naczelny: Zbigniew Piksa;

Adres redakcji: ul. Spiżowa 4, 43-150 Bieruń, tel. 216-40-16; rodnia@gazeta.pl;

Nakład: 1100 egzemplarzy; Realizacja: Agencja Reklamowa Borgis

Poglądy wyrażane na łamach Rodni są opiniami autorów i niekoniecznie odzwierciedlają punkt widzenia redakcji.

Za treść ogłoszeń, redakcja nie odpowiada. Niezamówionych materiałów redakcja nie zwraca. Zastrzega też sobie prawo do skrótów i redakcyjnego opracowania tekstów.

Bieruńska oświata na dobrej drodze

W poprzednim wydaniu Rodni pytaliśmy: Co dalej bieruńska oświata? Dziś możemy poinformować, że nasi radni podjęli trudną, ale dojrzałą i odpowiedzialną decyzję. Tym samym, zakończono pod względem prawnym, dostosowywanie bieruńskiej oświaty do wymogów ustawowych.



Przypomnijmy, że wprowadzona ustawą sejmową reforma systemu oświaty, zakłada likwidację gimnazjów i przywrócenie ośmioletnich szkół podstawowych.

W naszym mieście przyjęto dwie uchwały, niezbędne do realizacji reformy oświaty wprowadzonej przez polski parlament. Pierwszą, Rada Miejska podjęła w czwartek 23 lutego. Zakłada ona włączenie od 1 września 2017 r. do ośmioletnich szkół podstawowych oddziałów gimnazjalnych.

Do struktury Szkoły Podstawowej nr 1 zostaną włączone oddziały Gimnazjum nr 2 im. św. Walentego, a do Szkoły Podstawowej nr 3 im. Orła Białego oddziały Gimnazjum nr 1 im. Karola Wierzonego. Zgodnie z przyjętą uchwałą uczniowie każdej ze szkół podstawowych będą uczyli się w dwóch budynkach.

W czwartek 30 marca podczas Rady Miejskiej podjęła drugą uchwałę, która określa:

1) sieć publicznych szkół podstawowych, prowadzonych przez Gminę Bieruń oraz granice obwodów publicznych szkół podstawowych prowadzonych przez Gminę Bieruń na okres od 1 wrze-

śnia 2017 r. do 31 sierpnia 2019 r.,

2) sieć prowadzonych przez Gminę Bieruń klas dotychczasowych publicznych gimnazjów, prowadzonych w szkołach podstawowych oraz granice obwodów klas dotychczasowych publicznych gimnazjów prowadzonych przez Gminę Bieruń na okres od 1 września 2017 r. do 31 sierpnia 2019 r.

Tym samym, zakończono pod względem prawnym dostosowywanie bieruńskiej oświaty do wymogów ustawowych.

Radni podjęli bardzo dobrą decyzję, po przeanalizowaniu różnych opcji i wariantów. Dyskutowano o nich zarówno na posiedzeniach Komisji Społecznej, na dwóch sesjach Rady Miejskiej jak i w trakcie szeroko przeprowadzonych konsultacji. Podjęcie przez Radę Miejską w Bieruniu wspomnianej uchwały zostało poprzedzone powołaniem specjalnego Zespołu, który analizował różne możliwości sprawne i bezpieczne dla uczniów, rodziców i nauczycieli,

wprowadzania reformy oświaty w naszym mieście, wynikające z przepisów prawa oraz zalety i wady każdego z rozwiązań. Odbyto również serię spotkań z przedstawicielami rodziców, kuratorium i nauczycieli. Ponadto, w połowie marca, przeprowadzono szerokie konsultacje z mieszkańcami, które odbyły się zarówno w części nowobieruńskiej w świetlicy przy ul. Remizowej jak i w części starobieruńskiej w kinoteatrze „Jutrzenka”. Wszyscy zainteresowani mieli okazję by się wypowiedzieć i przedstawić swoje racje.

Efektom podjętych prac, analiz i spotkań – było przedstawienie Radzie Miejskiej propozycji planu nowej sieci szkół, która uzyskała aprobatę większości rodziców. Ale nie tylko, bowiem jak poinformowała Krystyna Czajowska dyrektor Bieruńskiego Centrum Usług – projekt uchwały został pozytywnie zaopiniowany również przez działające w środowisku oświatowym związki zawodowe oraz uzyskał akceptację Śląskiego Kuratora Oświaty.

Przyjęte rozwiązanie zakłada, że uczniowie którzy ukończą klasy V, będą kontynuowali naukę od klasy VI w tych samych klasach w budynkach obecnych gimnazjów. Dzięki takiej organizacji sieci szkół, uniknie się konieczności dzielenia klas na nowe obwody szkolne (rejonizacja), przenoszenia pojedynczych uczniów między szkołami czy wprowadzenia zmianowości.

Powyższe rozwiązanie w okresie przejściowym (w latach 2017-2019) pozwoli na optymalne wykorzystanie istniejącej bazy dydaktycznej i kadrowej. Umożliwi ono stworzenie wszystkim dzieciom równych warunków do nauki, takich samych szans i możliwości jakie gwarantuje baza oświatowa w naszym mieście. Przy projektowaniu zaproponowanych zmian w sieci szkół, wzięto pod uwagę ich dotychczasowy stan i wyposażenie, które dostosowane jest do odpowiednich kategorii wiekowych uczniów. Powstanie jeszcze w tym roku, ścieżki pieszo-rowerowej od budynku „Triady” do ul. J. Budyńskiej, po śladzie tzw. „Planów Karola” – zapewni uczniom bezpieczną drogę do szkoły.

Z dniem włączenia gimnazjum do ośmioletniej szkoły podstawowej, dotychczasowi nauczyciele gimnazjów staną się nauczycielami tej szkoły, podobnie jak pracownicy niepedagogiczni. W obydwu budynkach pozostanie sekretariat, biblioteka, pedagog i świetlica. Obecni dyrektorzy szkół podstawowych pozostaną na swoich stanowiskach, a dyrektorzy gimnazjów staną się wicedyrektorami. Oczywiście, przyjęte rozwiązanie nie zamyka w przyszłości drogi, do innego ukształtowania systemu oświaty w mieście. Na obecnym etapie wydaje się, że jest to rozwiązanie najlepsze z możliwych.

Zbigniew Piksa



Werner Ryński – architekt współpracy

Kilka minut przed marcową sesją Rady Miejskiej, uroczyste zainaugurowano obchody „Roku Niemieckiego” związanego z podpisaniem dwadzieścia lat temu Aktem Partnerstwa. Podczas inauguracji zaprezentowano logo Roku Niemieckiego (my publikujemy na górze kolejnych stron Rodni) oraz przedstawiono harmonogram wydarzeń przygotowanych na tę okoliczność.

Prawdopodobnie nie byłoby partnerstwa między Bieruniem i Gundelfingen gdyby nie profesor Werner Ryński. Dlatego też cykl artykułów poświęconych partnerskiej współpracy rozpoczynamy przypomnieniem sylwetki pana profesora.

Urodził się w 1934 roku w Bremen. Jego rodzina, ze strony ojca, pochodziła z Mazur. Ponad 25 lat był profesorem prawa socjalnego w Wyższej Szkole Katolickiej we Freiburgu. Od 1978 roku utrzymywał regularne kontakty z Polską. W okresie stanu wojennego organizował pomoc humanitarną dla najbardziej potrzebujących Polaków. Kontakty profesora z Bieruniem rozpoczęły się w 1995 roku. Swoim osobistym zaangażowaniem, przyczynił się do nawiązania partnerskich stosunków między Bieruniem a Gminą Gundelfingen, co zaowocowało w 1997 roku podpisaniem aktu partnerstwa. Swoją aktywnością ożywił wymiany studentów, młodzieży szkolnej, grup sportowych i mieszkańców obu miast. Z własnej inicjatywy w 1997 roku zorganizował wśród mieszkańców Gundelfingen zbiórkę pieniędzy dla ofiar powodzi w Czarnuchowicach – dzielnicy Bierunia. Był założycielem i przewodniczącym Niemiecko-Polskiego Stowarzyszenia Partnerskiego „Gundelfingen”, którego członkami są zarówno mieszkańcy Niemiec oraz Polski. Był współfundatorem pomnika Żołnierzy Niemieckich na bieruńskim cmentarzu. Wspierał, przy współpracy z bieruńskimi organizacjami kościelnymi, rodziny, dzieci, osoby starsze, chore i niepełnosprawne. Za zasługi na rzecz pojednania, porozumienia i przybliżenia naszych narodów otrzymał wiele pol-

skich odznaczeń, wśród których jest Krzyż Oficerski Orderu Odrodzenia Polski, przyznany wiosną 1999 roku przez Prezydenta Rzeczypospolitej Polskiej. Wieleletnia praca profesora owocuje zacieśnieniem przyjaźni polsko-niemieckiej, wzajemnym zainteresowaniem kulturą, sztuką i językiem. Od wielu lat, kilka razy w roku przyjeżdżał do Bierunia, przywoził kolejne grupy Niemców, których zaraził miłością do Polski a Bierunia w szczególności. Kiedy wiosną ubiegłego roku – nie przyjechał, czuliśmy, że stało się coś bardzo niedobre-

go. Jeszcze latem 2008 odwiedziła go grupa przyjaciół z Bierunia, a profesor choć poruszał się na wózku usiłował rozmawiać co przychodziło mu z niemałym trudem. Miesiąc później dotarła do nas wiadomość: prof. Werner Ryński zmarł 9 marca 2009r. W uroczystościach pogrzebowych wzięła udział delegacja władz Bierunia.

Wielu miało obawy, że kiedy zabraknie profesora, współpraca Bierunia z Gundelfingen zaniknie. Na szczęście tak się nie stało. Mimo zmiany pokoleniowej (wszak to już dwadzieścia lat) i zmiany we władzach sa-



morządowych zarówno Bierunia jak i Gundelfingen zaszczepiona przez profesora współpraca rozwija się doskonale a jednym z dowodów tej współpracy są obchody Roku Niemieckiego.

(pik)

Działaj Lokalnie

Sport, kultura, zabawy z dziećmi, zajęcia językowe, spotkania pasjonatów, poznawanie historii lokalnej, to tylko kilka przykładów tego, co może stać się tematem przewodnim Twojego projektu społecznego.

W ubiegłym roku dzięki programowi Działaj Lokalnie koordynowanemu przez Centrum Społecznego Rozwoju dofinansowanych zostało pięć projektów. W Mizerowie wsparcie otrzymała najmłodsza grupa piłkarska, w Orzeszu powstał Młodzieżowy Klub Kulinarny, a w Mikołowie Stowarzyszenie Szkrzyfka zorganizowało cykl warsztatów rozwojowych. Nie zabrakło też projektów związanych z kulturą. W Orzeszu mieszkańcy zorganizowali międzypokoleniowe wyjazdy do różnych środków kultury, a w Kobiórze odbyły się Jesienne wieczory filmowe.

W tym roku program zostanie także uruchomiony w Bieruniu. Grupy nieformalne i organizacje pozarządowe będą mogły starać się o granty na realizację swoich pomysłów. Zachęcamy do śledzenia strony, na której wkrótce pojawi się regulamin konkursu oraz termin konkursu: www.csr.biz.pl/dzialaj-lokalnie. Można też skontaktować się telefonicznie z osobami koordynującymi działania: Sandra Mikołajczyk tel. 534 216 942 i Piotr Bańczyk tel. 607 703 274.

Działaj Lokalnie to program Polsko-Amerykańskiej Fundacji Wolności realizowany przez Akademię Rozwoju Filantropii w Polsce we współpracy ze stowarzyszeniem Centrum Społecznego Rozwoju jako Ośrodkiem Działaj Lokalnie.

Jeśli chcecie, by co roku pojawiała się coraz więcej środków przeznaczonych na lokalne projekty społeczne – zachęcamy do przekazania swojego 1% podatku na Centrum Społecznego Rozwoju z dopiskiem „Działaj Lokalnie”. Wszystkie pieniądze zostają przekazane w ramach grantów pomysłodawcom najciekawszych pomysłów na działania społeczne w Waszym regionie.



PARTNERZY AKCJI:

AKADEMIA ROZWOJU FILANTROPII W POLSCE

POLSKO-AMERYKAŃSKA FUNDACJA WOLNOŚCI

ROWES Regionalny Ośrodek Wspierania Ekonomii Społecznej



METROPOLIA? JESTEM NA TAK!

ZADANIA ZWIĄZKU METROPOLITALNEGO

- **Publiczny transport zbiorowy i zrównoważona mobilność.** Dobrze zorganizowany transport to nie tylko jeden bilet na pociąg, autobus i tramwaj, szybka, wygodna i tania komunikacja, pozwalająca na sprawne dotarcie do pracy, szkoły, na zakupy, do kina, to także rozwój infrastruktury rowerowej możliwości planowania nowoczesnej kolei;
- **Polityka przestrzenna i kształtowanie ładu przestrzennego.** Planowanie na rzecz zrównoważonego rozwoju metropolii, działania rewitalizacyjne, dbałość o estetykę przestrzeni publicznej;
- **Współpraca na rzecz rozwoju systemów komunikacji, w tym tras rowerowych;**
- **Promocja.** Upowszechnianie w kraju i za granicą wszelkich walorów metropolii - gospodarczych, kulturalnych, turystycznych, przyrodniczych. Przyciąganie turystów, inwestorów, studentów i potencjalnych mieszkańców.
- **Rozwój społeczno-gospodarczy.** Kompleksowe i wszechstronne działania na rzecz poprawy jakości życia w metropolii oraz inne zadania zlecane przez gminy, uznane za ważne.

ŹRÓDŁA FINANSOWANIA

Głównym źródłem finansowania nowej metropolii będą wpływy z budżetu państwa pochodzące z podatku PIT. Według szacunków to kwota między 250 a 300 mln złotych. Budżet zasilą także składki gmin. Środki te będzie można wykorzystać m.in. jako wkład własny, pozwalający ubiegać się o wielomilionowe dotacje unijne. Będzie to stanowić koło zamachowe dla rozwoju gmin związku metropolitalnego.

KAŻDY JEST WAŻNY

Każda gmina **będzie miała wpływ** na kluczowe decyzje, wykorzystanie środków finansowych oraz zadania realizowane przez związek. Organami związku będą: **zgromadzenie**, złożone z jednego delegata z każdej gminy oraz **zarząd** wykonujący zadania przy pomocy urzędu metropolitalnego.

KORZYŚCI Z POWOŁANIA ZWIĄZKU:

- Dodatkowe wpływy z budżetu państwa;
- Integracja i rozwój transportu publicznego.
- Oszczędności, wynikające z centralizacji procesów;
- Zrównoważony rozwój regionu;
- Realizacja wspólnych projektów i działań;

DOBRE MIEJSCE DO ŻYCIA (ZAMIESZKANIA, PRACY I WYPOCZNIKU)

- 2,3 tys. km² powierzchni – największy obszar metropolitalny w kraju, zamieszkały przez 2,37 mln mieszkańców;
- Ponad 200 tys. firm i przedsiębiorstw wytwarzających 8% PKB kraju;
- Znakomite zaplecze biznesowe, wykwalifikowana kadra pracownicza,
- Atrakcyjne tereny inwestycyjne;
- Różnorodność szkół – dostępność kształcenia w każdej dziedzinie nauki;
- Prestiżowe wydarzenia kulturalne i sportowe;
- Unikalne atrakcje turystyczne.

We wtorek 11 kwietnia br. Rada Miejska w Bieruniu podjęła uchwałę w sprawie przeprowadzenia konsultacji z mieszkańcami Bierunia dotyczących wejścia naszego miasta w skład związku metropolitalnego w województwie śląskim. W ślad za decyzją radnych Burmistrz Miasta Krystian Grzesica zarządził z dniem **12 kwietnia br.** rozpoczęcie konsultacji społecznych. Potrwają one do **25 kwietnia br.**

Celem konsultacji jest poznanie opinii mieszkańców Bierunia i polegać będą na uzyskaniu odpowiedzi na pytanie: „Czy jest Pani/Pan za wejściem miasta Bierunia w skład tworzonego na terenie województwa śląskiego związku metropolitalnego, o którym mowa w art. 1 ust. 2 i 3 ustawy z dnia 9 marca 2017 r. o związku metropolitalnym w województwie śląskim”. Uprawnionymi do udziału w konsultacjach są mieszkańcy Bierunia i mają one zasięg ogólnomiejski.

Konsultacje przeprowadza się w formie badania ankietowego za pomocą formularza konsultacyjnego, który można pobrać poniżej.

Formularze konsultacyjne można pobrać także w:

- kancelarii Urzędu Miejskiego w Bieruniu, ul. Rynek 14 – w godzinach pracy Urzędu,
- siedzibie Bieruńskiego Ośrodka Sportu i Rekreacji, ul. Warszawska 270 - w godzinach pracy tej jednostki,
- sekretariacie Miejskiego Ośrodka Pomocy Społecznej, ul. Jagiełły 1 – w godzinach pracy tej jednostki.

Wypełnione i podpisane formularze konsultacyjne należy złożyć w:

- kancelarii Urzędu Miejskiego w Bieruniu, ul. Rynek 14 – w godzinach pracy Urzędu,
- siedzibie Bieruńskiego Ośrodka Sportu i Rekreacji, ul. Warszawska 270 – w godzinach pracy tej jednostki,
- sekretariacie Miejskiego Ośrodka Pomocy Społecznej, ul. Jagiełły 1 – w godzinach pracy tej jednostki,

Scany wypełnionych i podpisanych formularzy konsultacyjnych można również przesłać drogą elektroniczną na adres mailowy: urząd@um.bierun.pl

Dzień otwarty w Galenie

Jak już informowaliśmy ośrodek „Galen Rehabilitacja” w związku z otwarciem nowej przestrzeni rehabilitacyjnej zaprosił 11 marca mieszkańców Bierunia na Dzień Otwarty. Tego dnia, w ośrodku przy ul. Jerzego 6 Bieruniu odbyły się bezpłatne konsultacje fizjoterapeutyczne i bezpłatne konsultacje ortopedyczne z których skorzystało wiele osób. Ponadto ośrodek zorganizował szereg bezpłatnych zajęć grupowych między innymi: „Druga młodość aktywnie” – dla seniorów, „Mama w formie” – dla mam czy „Biegacze bez kontuzji”. W trakcie całego wydarzenia odbyły się również liczne konkursy sprawnościowe.

Zamieszczone tu zdjęcia, pokazują jedynie część z licznych zajęć zaproponowanych mieszkańcom.

Warto jednak wiedzieć, że „Galen Rehabilitacja” jest również ośrodkiem prowadzącym badania naukowe a kierujący placówką profesor Krzysztof Ficek jest autorem nowoczesnego implantu medycznego, o którym pisze w artykule poświęconym nowoczesnej ortopedii.

(ZP)



R E K L A M A

**BUTY
KOMUNIJNE
oraz wizytowe**

**TYSKIE HALE TARGOWE
TYCHY, UL PIŁSUDSKIEGO 8
1 PIETRO BOX 34/35/36**

90 URODZINY HELENY CICHY

W niedzielę 12 marca 90 urodziny obchodziła Helena Cichy. Jubilatka jest aktywną, pełną pasji i radości osobą. Uwielbia literaturę, a czytanie książek od zawsze było jej wielką pasją. Zaczynała i ciągle chłonna kolejnych tomów, tomików i opowiadań, sama również wiele pisała. Talent tzw. lekkiego pióra spowodował, iż stała się autorką licznych treści m.in. życzeń na okoliczności kościelne, rodzinne.

W 1985 roku wskutek choroby utraciła wzrok, przez wiele lat zdana była na pomoc rodziny. W 1998 roku po przeprowadzonej operacji częściowo go odzyskała, nabierając wielkiej chęci do życia. Wróciło zacięcie do pisania, powstały kolejne zapiski, wiersze czy opowiadki. Jej działalność została ujęta w jednym z Zeszytów bieruńskich autorstwa Jana Czempasa, który podkreślał znaczenie, pełnych epiki i refleksji ale przede wszystkim mi-

łości do ziemi rodzinnej wierszy Heleny Cichy, autorki min. wiersza pt. „Walencinek”. Dziś warto wspomnieć, że Solenizantka mając 90 lat wciąż czyta przy pomocy lupy i jest ciekawa świata, o którym lubi rozmawiać z innymi.

Obecnie mieszka z córką, wnuczką i prawnukami. Jej dom jest bardzo otwarty a najczęstszymi gośćmi są ukochani siostrzeńcy.

Z okazji urodzin, we wtorek 14 marca Solenizantkę odwiedził burmistrz Krystian Grzesica z zastępcą przewodniczącego Rady Miejskiej Barbarą Panek – Bryłą oraz Naczelnikiem Wydziału Spraw Obywatelskich Urzędu Miejskiego Sylwią Oroc. W imieniu całej naszej gminnej społeczności złożyli Solenizantce życzenia radości, dobrego zdrowia i niegasnącego, pogodnego samopoczucia, wystarczającego na kolejne lata życia w gronie najbliższych.

(KS)



Trójwymiarowa analiza obrazu w nowoczesnej ortopedii

TECHNOLOGIE XXI wieku w GALENIE

Galen, niewielki budynek w centrum miasta, a w nim grupa specjalistów, którzy pod kierunkiem profesora Krzysztofa Ficka - leczą ludzi i sprawiają, że o naszym Bieruniu, głośno jest w całej Polsce i wielu krajach Europy. Wiemy, że Galen-Ortopedia to znany ośrodek ortopedyczny, w którym leczy się najbardziej skomplikowane przypadki. W tym artykule postaramy się przybliżyć część pracy jaką prowadzona jest w tej placówce.

Ortopedia jest jedną z młodszych specjalności lekarskich, chociaż niektóre jej zagadnienia znane są już od czasów Hipokratesa. O skuteczności leczenia decyduje wiele czynników ale wiedza, umiejętności oraz nowoczesny sprzęt - to podstawa. Zwłaszcza, że nowoczesna ortopedia łączy w sobie różne dziedziny nauki m.in.: obrazowanie medyczne, rehabilitację, biomechanikę, inżynierię biomateriałów i wiele innych.

Postęp metod obrazowania ciała ludzkiego za pomocą tomografii komputerowej czy rezonansu magnetycznego oraz rozwój informatyki medycznej zaowocował nowymi możliwościami w obszarze diagnostyki pacjenta i kompleksowego spojrzenia na występujące dolegliwości. W nowoczesnej diagnostyce coraz częściej wprowadza się analizę wykorzystując zaawansowane metody przetwarzania obrazu, w tym również wizualizację poszczególnych struktur w przestrzeni trójwymiarowej (3D)(Rys. 1).



Rys. 1. Modelowanie 3D

Przy wykorzystaniu specjalistycznego oprogramowania możliwa jest dodatkowa analiza i interpretacja obrazów medycznych. Tworzenie cyfrowych wizualizacji 3D umożliwia jeszcze dokładniejszą diagnostykę oraz przeprowadzenie komputerowych symulacji przedzabiegowych co daje chirurgowi komfort przed wejściem na salę operacyjną. Skomplikowane złamanie kości może zostać wcześniej ukazane w 3D, przez co lekarz ma możliwość dokładnego przeanalizowania przebiegu szczeliny złamania - w którym miejscu najlepiej zastosować stabilizację za pomocą śrub, drutów czy płyt, tak aby końcowy wynik leczenia był jak najlepszy (Rys. 2).

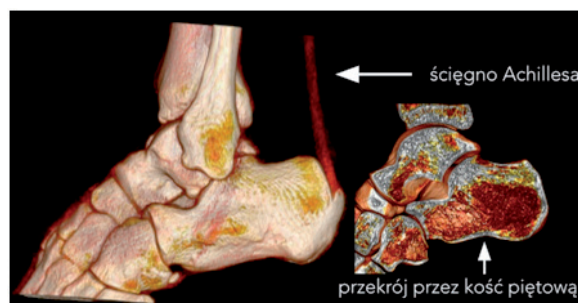


Rys. 2 Rekonstrukcja objętościowa miednicy ze stawami biodrowymi z uwidocznionym złamaniem talerza biodrowego lewego.

Pole zastosowania nowoczesnych technik jest znacznie szersze i może obejmować również leczenie nieoperacyjne. Kompleksowe i indywidualne spojrzenie na pacjenta i zwrócenie uwagi rów-

nież na specyfikę połączeń poszczególnych partii mięśniowych, ścięgniętych i kostnych, może dostarczyć nowych i dotychczas nie uwzględnianych informacji pochodzących z przeprowadzonych dodatkowych pomiarów na bazie obrazów z tomografii komputerowej czy rezonansu magnetycznego.

Przykładem innego spojrzenia na występujące dolegliwości bólowe jest zwyrodnienie ścięgna Achillesa. Trójwymiarowa analiza wnętrza kości piętowej, umożliwia dogłębną ocenę oddziaływania dwóch odmiennych w budowie środowisk – kostnego i ścięgniętego (Rys. 3).



Rys. 3. Wizualizacja ścięgna Achillesa i struktury kości piętowej.

Jeszcze dokładniejszą symulację zabiegu umożliwia technologia druku przestrzennego. Wydrukowanie z odpowiednią dokładnością na drukarce 3D fragmentu chorego miejsca (Rys. 4) pozwala chirurgowi na wcześniejsze dokładne przygotowanie się do zabiegu oraz przewidzenie rzeczywistych warunków z jakimi będzie miał do czynienia w czasie zabiegu chirurgicznego. Dzięki temu może odpowiednio wcześniej, bez presji czasu, opracować strategię leczenia, co przekłada się bezpośrednio na zmniejszenie ryzyka przeprowadzenia operacji oraz wystąpienia powikłań, jak również stwarza możliwość skrócenia czasu rekonwalescencji.



Rys. 4. Wydruk 3D stopy.

Rozwój nowego instrumentarium, niezbędnego na sali operacyjnej podczas różnorodnych zabiegów ortopedycznych wynika z szukania innowacyjnych rozwiązań sprzyjających i przyspieszających proces regeneracyjny zachodzący w organizmie po wykonanej operacji.

Wychodząc naprzeciw potrzebom w najczęstszych zabiegach rekonstrukcyjnych więzadeł opracowany został implant medyczny stymulujący proces wgajania więzadeł w tunelach kostnych (Patent Nr PL 217967 B1, Autor patentu: Krzysztof Fick). Również rozwój nowoczesnych biomateriałów umożliwia leczenie tkanki kostnej i chrzęstnej. Porowate struktury wytwarzane z polimerów resorbowalnych są coraz powszechniej stosowane do leczenia i rekonstrukcji tkanki kostnej człowieka (Patent Nr PL 223650 B1, Współtwórca wynalazku: Krzysztof Fick, Sposób otrzymywania bioaktywnych, resorbowalnych implantów do leczenia ubytków kostnych).

Bieruński Ośrodek Kultury zaprasza do udziału w konkursie plastycznym

Konkurs adresowany jest do dzieci przedszkolnych oraz uczniów szkół podstawowych w powiecie bieruńsko-lęczyńskim.
Zadaniem uczestników jest wykonanie ilustracji do znanych i lubianych wierszy „Brzechwa dzieciom-ZOO”.
Format prac: A3, technika- malarstwa (farby plakatowe, akrylowe, tempery).
CEL: edukacja i dobra zabawa!
Pracę należy przesać do Bieruńskiego Ośrodka Kultury - ul. Spizowa 4, 43-150 Bieruń (oczywiście można także przekazać do dowolnej placówki BOK).
A do kiedy? Do 12 maja 2017! Rozdanie nagród 28 maja, podczas Dnia Dziecka na bieruńskim rynku.



miejsce: **BIERUŃ, Dom Kultury GAMA**
ul. Chemików 45
data: **23.04.2017** godzina: **16⁰⁰**
bilety: • Dom Kultury GAMA tel. /32/ 216 17 45
55 zł • kupbilecik.pl • biletyinakabarety.pl
informacje/zamówienia grupowe tel. 720 870 670

BIERUŃ CI PRZAJE – NOWY WIZERUNEK MIASTA

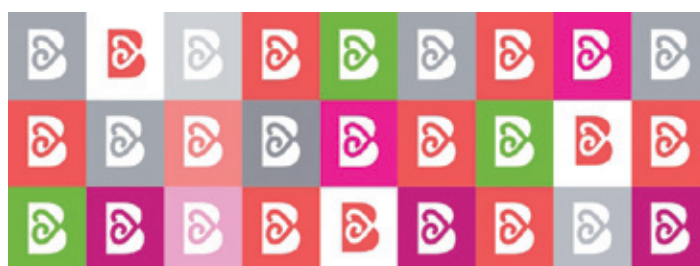
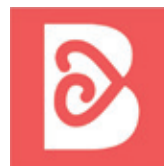
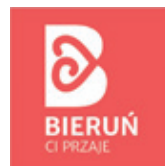
W poprzednim numerze Rodni prezentowaliśmy nowe hasło promocyjne naszego miasta, które brzmi: Bieruń Ci przaie. Dziś prezentujemy nowe logo. Hasło wraz z logiem mają podkreślać zdiagnozowany przez autorów Strategii Promocji Bierunia potencjał wizerunkowy miasta jako miejsca dobrego dla rodziny.

Bieruń to miejsce, które Ci dobrze życzy, chce Cię mieć blisko i sprzyja bliskości z innymi. To miejsce, które ceni miłość i jej kibicuje. To spokojna, bezpieczna przystań dla kochającej się rodziny.

Nowe hasło i logo promocyjne miasta to pierwsze z efektów opracowywanej Strategii Promocji Bierunia. Realizacja Strategii pozwoli na konsekwentne kształtowanie pozytywnego obrazu miasta w celu stworzenia spójnego i trwałego wizerunku Bierunia.

Logo to znak podkreślający i wyróżniający nasze miasto, jego znaczenie na tle innych miast i jego unikatowe walory.

Logo stanowi ważny element kampanii promocyjnych, umieszcza się je na materiałach reklamowych, realizowanych w ramach wdrażania Strategii Promocji.



WEEKEND PEŁEN TEATRU

Początek kwietnia to w całym kraju święto teatru i ludzi sceny. Nie inaczej jest w naszym mieście, gdzie od lat obchodzimy Dni Teatru. W tym roku miłośnicy Melpomeny mieli okazję obejrzeć premierowe spektakle przygotowane przez grupy teatralne „Epidemia” i „Teatr dla dorosłych”.

Grupa Michała Sabata, w sobotę 1 kwietnia pokazała w „Jutrzence”, pokazała sztukę „Towarzysz Smith”. Spektakl ten został oparty na słynnej powieści – antyutopii George’a Orwella pt. „Rok 1984”. Sztuce towarzyszyła skomponowana specjalnie na tę okazję muzyka, prezentowana na żywo oraz ciekawe wizualizacje.

Nastój Orwellowskiej wizji, artyści oddali za pomocą minimalistycznej scenografii i kontrastów, chociażby styku roboczych surowych ubrań i przeplatających się w scenach kolorowych kostiumów. Gra twarzą i ciałem były najmocniejszym elementem przedstawiania. Chyba każdy z widzów zapamięta na długo powtarzane przez aktorów słowa: „Ile jest 2+2” czy „Wielki brat patrzy”. Spektakl pozostawił publiczność z wieloma refleksjami, z szeregiem pytań na temat chociażby dzisiejszego stylu życia, niestety często wyglądającego jak korporacyjna układanka.

W drugi dzień teatralnego weekendu, w niedzielę sympatycy gwary śląskiej, hecy, dobrego humoru ale przede wszystkim popularnego rodzimego teatru mieli okazję oglądać w „Gamie” premierę „Aferę Makbecioka”. Sztukę napisaną przez Marcina Melona i tym razem wyreżyserowała Joanna Lorenc. Zaprezentowany spektakl to opowieść o współczesnym Śląsku, tym bliskim i znajomym. W przedstawieniu ukazane są charaktery, które wyróżniają lokalną społeczność. Nic dziwnego, że licznie zgromadzona publiczność obficie oklaskiwała aktorów, którzy kolejny raz są niezwykle przekonujący, zdatni i charyzmatyczni.

Jesteśmy ciekawi, czy twórcom spektaklu uda się powtórzyć ubiegłoroczny sukces przedstawienia „Ciopłyta”. Wiele na to wskazuje, między innymi: żywa reakcja publiczności oraz udział niektórych członków zespołu (Joanny Lorenc, Dagmary Kupczyk i Sławomira Rosowskiego) w programie kulturalnym Telewizji Katowice.

Z okazji Dni Teatru składamy najserdeczniejsze życzenia wszystkim osobom związanym z teatrem w naszym mieście i życzymy wielu sukcesów scenicznych. Natomiast Bieruńskiemu Ośrodkowi Kultury należą się specjalne gratulacje za wspieranie aktywności scenicznej w naszym mieście. (KS)



Prace Romana Nygi w pszczyńskim muzeum

Domowina Europa. Malarstwo – Projekty – tak w sposób charakterystyczny dla artysty, zatytułowana jest wystawa prac Romana Nygi w Stajniach Książęcych Muzeum Zamkowego w Pszczynie. Od blisko sześćdziesięciu lat bieruński plastyk udanie łączy w swej twórczości ogromną liczącą ponad 10 milionów kilometrów kwadratowych Europę, z małym, a bliskim sercu artysty – Bieruniem. Mamy w jego twórczości zarówno świat najmniejszy: plac na którym się wychował, życie oraz postaci rodziny i sąsiadów a zarazem wielkie europejskie wartości i takież rozgłos Romana Nygi. Artysta, Wykształcony w Akademii Sztuk Pięknych w Krakowie, wyraża pojęcia sobie najbliższe, ale jednocześnie uniwersalne przywiązanie do rodziny i lokalnych korzeni.

Czech, Francji, Niemiec, Austrii, Węgrzech i niezliczonych na terenie naszego kraju między innymi w Muzeum Narodowym w Warszawie.

Cześć z nich to indywidualne wystawy artysty, inne to fragment prac międzynarodowej grupy artystycznej RAR w której Roman Nyga jest działą od samego początku. Jego twórczość była wielokrotnie nagradzana bądź w formie międzynarodowych stypendiów artystycznych (w tym stypendium papieskiego) bądź poprzez liczne nagrody w tym Nagrody Kul-

turalnej Śląska – Książ dla Międzynarodowej Grupy Twórców RAR, Złotą Odznakę Zasłużony dla Województwa Śląskiego czy nagrodę starosty bieruńskiego lędzińskiego „Clemens Pro Arte”.

Pszcznińska wystawa prac Romana Nygi czynna będzie do końca maja. I choć to zaledwie dwadzieścia kilka prac – to warto wybrać się do muzeum bo prac takiego twórcy nie można przeoczyć. To trzeba zobaczyć.

Zbigniew Piksa

Roman Nyga jest twórcą między innymi tablicy pamiątkowej przy pomniku Poległych Stoczniovców w Gdańsku, nowych koron dla obrazu Matki Boskiej Piekarskiej czy autorem studni, Pomnika Powstańców Śląskich oraz kolumny św. Walentego w Bieruniu. Znany jest także jako ilustrator wielu publikacji w tym słynnych „Stworów Śląskich”.

Liczne podróże i wymiana doświadczeń artystycznych w Szwajcarii, Niemczech Holandii zaowocowały szeregiem prac, z których kilka prezentowanych jest na pszczyńskiej wystawie. Wcześniej artysta wystawiał w wielu galeriach



Projekt: „Rozbudowa i przebudowa oczyszczalni ścieków w Bieruniu przy ul. Soleckiej”

Beneficjentem projektu i jego koordynatorem jest Bieruńskie Przedsiębiorstwo Inżynierii Komunalnej Sp. z o.o.

Celem głównym projektu jest ulepszenie systemu oczyszczania ścieków komunalnych na terenie Gminy Bieruń, poprzez przebudowę oraz rozbudowę oczyszczalni ścieków przy ul. Soleckiej. Obiekt ten jest przestarzały i wymaga przeprowadzenia rozbudowy i przebudowy, zużycie infrastruktury towarzyszącej wchodzącej w skład systemu mechanicznego i biologicznego oczyszczania ścieków jest znaczne.

W ramach realizacji projektu zwiększy się liczba ludności korzystającej z ulepszonego systemu oczyszczania ścieków komunalnych, ograniczona zostanie ilość substancji szkodliwych powstających w procesie oczyszczania ścieków (w tym substancji organicznych i biogennych) nastąpi także znaczna poprawa efektywności energetycznej obiektu.



Projekt dofinansowany w ramach Programu Operacyjnego Infrastruktura i Środowisko 2014 - 2020, Działanie 2.3. „Gospodarka wodno-ściekowa w aglomeracjach”, II oś priorytetowa „Ochrona środowiska, w tym adaptacja do zmian klimatu”.



Fundusze Europejskie
Infrastruktura i Środowisko



Unia Europejska
Fundusz Spójności



Wyróżnienie dla bieruńskich harcerzy

Piątek 17 marca dla naszych harcerzy był dniem niezwykłym i radosnym.

W tym dniu podczas trwania VIII Gali Mistrzów Harcerstwa Chorągwi Śląskiej ZHP drużna hm. Bogusława Miernik, która prowadzi w Bieruniu Gromadę zuchową „Czarownice i Czarodzieje” została Mistrzem Harcerstwa w kategorii „Pomocna Dłoń”.

Gala jest uroczystością, podczas której wyróżnieni zostają instruktorzy Chorągwi Śląskiej ZHP statuetką „Mistrza Harcerstwa” za miniony rok kalendarzowy.

„Pomocna Dłoń”, to jedna z 11 kategorii. Do tej kategorii nominowani są instruktorzy, którzy na co dzień pomagają innym w potrzebie, opiekują się innymi osobami, pomagają innym w codziennym życiu, peł-

nią również swoją stałą służbę poza ZHP.

– Jest to dla mnie duże przeżycie, dziękuję wszystkim za to uznanie, a szczególnie, mężowi i dzieciom, którzy mi pomagają oraz moim przyjaciółom, którzy z nami mieszkają – dziękowała drużna Bogusia.

Gratulujemy naszej Drużynie i życzymy jej wielu sukcesów na polu harcerskiej służby i w życiu osobistym. (MM)



Najlepsi matematycy są w Gimnazjum nr 2

W poniedziałek 3 kwietnia w Gimnazjum nr 2 imienia św. Walentego w Bieruniu odbył się XIII Powiatowy Konkurs Matematyczny „Matematyka w zastosowaniach”. Celem konkursu było przekonanie młodzieży, iż matematyka nie jest nauką martwą i występuje w każdej dziedzinie życia codziennego: „W każdej rzeczy jest tyle prawdy – ile matematyki” (Kant). W zmaganiach, których tematem przewodnim było „Zastosowanie matematyki i informatyki w grach i rozrywce”, uczestniczyli uczniowie gimnazjów powiatu bieruńsko-lędzkiego.

Zadania konkursowe dotyczyły matematyki i informatyki, oraz wykorzystania tych dziedzin wiedzy w grach i rozrywce. Podczas turnieju uczniowie musieli wykazać się umiejętnością obsługi komputera, a dokładnie zastosowaniem w praktyce pakietu MS Office, pisaniem algorytmów, edytorem grafiki komputerowej na przykładzie Gimp-a. Zadania uczniów polegały też na obliczaniu praw-

dopodobieństwa związanego z rzucając sześcienną kostką do gry, porównywaniem objętości różnych kostek do gry oraz na sprawdzeniu swojej wiedzy w grach matematycznych.

Każda drużyna miała również za zadanie przygotować i omówić grę planszową z wykorzystaniem wiedzy matematycznej i informatycznej – prace były bardzo oryginalne i wyczerpywały temat, na pewno można będzie wykorzystać te gry podczas lekcji.

Rywalizacja między drużynami była bardzo zacięta, jednak na miano zwycięzców zasłużyły tylko trzy z nich:

- I **miejsce** – Gimnazjum nr 2 w Bieruniu (Sonia Krzykawska, Bartłomiej Blacha)
- II **miejsce** – Gimnazjum w Chelmie Śląskim (Jakub Rozmus, Marcin Kuberski)
- III **miejsce** – Gimnazjum w Bojszowach (Mateusz Kamiński, Nataniel Drzewosław).

Można jednak powiedzieć, że poziom był bardzo wyrówna-

ny oraz, że uczniowie wspólnie radzą sobie z zastosowaniem matematyki w otaczającym nas świecie, szczególnie w obecnych czasach w informatyce.

Konkurs „Matematyka w zastosowaniach” został zorganizowany przez Annę Blachę, Magdalenę Goraus - nauczycielki matematyki oraz Adama Ślężonę – nauczyciela informatyki, a nagrody ufundowało Starostwo Powiatowe w Bieruniu.

Joanna Lorenc



Uczennica pierwszej klasy Gimnazjum nr 1 najlepszą polonistką w województwie

Karolina Kozubik uczennica klasy 1c Gimnazjum nr 1 im. Karola Wierzgonia w Bieruniu została laureatką wojewódzkiego konkursu przedmiotowego z języka polskiego. Karolina by przejść przez trzy kolejne etapy, musiała poznać dodatkowe utwory literackie np. Antygonę, Makbeta, Złodziejkę książek, Brulion BeBe, Śluby panieńskie, twórczość Różewicza, ale również zgłębić zagadnienia z gramatyki wykraczające poza poziom gimnazjum. Do konkursu uczennicę przygotowała p. Bożena Mosler Gajdzik.

To pierwszy przypadek w historii szkoły kiedy ten tytuł zdobyła uczennica

klasy pierwszej! Uczennica już dzisiaj wie, że w trzeciej klasie gimnazjum z egzaminu gimnazjalnego z języka polskiego zostanie zwolniona i otrzyma maksymalną ilość punktów z tego zakresu.

Wolny czas Karolina spędza czytając książki, grając na skrzypcach, czy też uczęszczając na zbiórki harcerskie. Uczennica jest bardzo lubiana w klasie. Koleżanki i koledzy mówią o niej pozytywnie, chwalą ją jako wzorową uczennicę, która każdemu chętnie pomaga. Ponadto uważają, że jest bardzo skromna.

Grzegorz Gretka



PRAWIE 350 OSÓB KORZYSTA Z POMOCY ŻYWNOŚCIOWEJ

Trwa kolejna edycja Programu Operacyjnego Pomoc Żywnościowa 2014-2020. Podprogram 2016 rozpoczął się w sierpniu 2016 r. i potrwa do czerwca 2017 r. Przypomnijmy, że głównym celem programu jest pomoc żywnościowa osobom najbardziej potrzebującym. Program jest współfinansowany z Europejskiego Funduszu Pomocy Najbardziej Potrzebującym.

Z pomocy mogą i korzystają osoby znajdujące się w trudnej sytuacji życiowej (sytuacje takie wymienia art. 7 ustawy o pomocy społecznej) oraz spełniające tzw. kryterium dochodowe.

Początkowo, kryterium to zostało określone na poziomie 150% kryterium dochodowego uprawniającego do korzystania ze świadczeń pomocy społecznej. Od początku tego roku z pomocy żywnościowej w ramach Podprogramu 2016 może skorzystać więcej osób. Podwyższone zostało kryterium umożliwiające korzystanie z pomocy do 200%.

Oznacza to, że z pomocy żywnościowej mogą skorzystać osoby, których dochód wynosi nie więcej niż 1 268 zł dla osoby samotnie gospodarującej oraz 1 028 zł dla osoby w rodzinie. Informacji o możliwości sko-

rzystania z pomocy żywnościowej udziela Miejski Ośrodek Pomocy Społecznej w Bieruniu mieszczący się przy ul. Władysława Jagiełły 1.

Żywność wydawana jest osobom skierowanym przez Miejski Ośrodek Pomocy Społecznej w Bieruniu.

W roku 2015 pomocą zostały objęte 292 osoby, w roku 2016 liczba wzrosła do 297 osób, a od stycznia 2017 skorzysta już 347 osób.

Wszystkie zakwalifikowane rodziny oraz osoby samotne otrzymają 48,59 kg żywności, w składzie: makaron, ryż biały, herbatniki, mleko UHT, ser żółty, groszek z marchewką, fasola biała, koncentrat pomidorowy, powidła śliwkowe, gulasz wieprzowy, filet z makreli w oleju, szynka drobiowa, cukier biały i olej rzepakowy.

Dystrybucją żywności zajmuje się Bieruńska Fundacja Inicjatyw Gospodarczych mieszcząca się przy ulicy Turystycznej 1 w Bieruniu. Projekt współfinansowany jest ze środków Urzędu Miejskiego w Bieruniu.

Poza pomocą żywnościową przewidziane jest organizowa-

nie różnego rodzaju zajęć aktywizująco-warsztatowych, m.in. dietetycznych, z zakresu właściwego zarządzania domowym budżetem czy optymalnego wykorzystania otrzymywanej żywności, aby zapobiec jej marnotrawieniu.

Iwona Grabowska

WYJAZD NA „BIEG POD GÓRĘ” W CZECHACH

Tradycją stał się udział naszych mieszkańców w corocznej imprezie biegowej organizowanej w naszym partnerskim mieście Moravsky Beroun. Uczestnictwo będzie możliwe także w tym roku.

Wyjazd odbędzie się w sobotę, 6 maja 2017 r. o godz. 5:45 z parkingu przy ul. Kossaka oraz o godz. 6:00 z parkingu przy ul. Chemików (przy domu przedpogrzebowym).

Tytułowy „Bieg pod górę” to zawody, które od kilku lat organizowane są przez społeczność Moravsky'ego Berouna. **Może w nich wziąć udział każdy, bez względu na wiek czy umiejętności sportowe.** Do pokonania jest dystans o dł. 190 m, biegnący pod wzniesienie o wysokości 35 m. Trasę można przebiec lub przejść, liczy się przede wszystkim dobra zabawa. Zapraszamy więc nie tylko sportowców, ale także rodziny z dziećmi, które chcą odwiedzić partnerskie miasto w Czechach. Organizatorzy przygotowali kilka kategorii wiekowych zarówno dla dzieci, jak i dorosłych, a także specjalną dla gości z zagranicy.

Wyjazd skierowany jest wyłącznie dla mieszkańców Bierunia!

Uczestnicy wyjazdu są zobowiązani do udziału w biegu!

KOSZT przejazdu: 10 zł (transport + ubezpieczenie) od osoby.

ZAPISY: Wydział Komunikacji Społecznej, III piętro, pok. nr 28 lub 32, tel. 32 324 24 10 lub 18.

„A TERAZ JA”

W grupie różnej, wiedzą o tym doświadczone przez życie uczestniczki spotkań dla osób współuzależnionych, które spotykają się co czwartek, w ramach grupy samopomocowej pn. „A teraz ja”, działającej przy Miejskim Ośrodku Pomocy Społecznej w Bieruniu. Spotkania te od 4 lat prowadzi Mariola Łukowiec. Pośród podopiecznych są kobiety w różnym wieku, wykonujące różne zawody oraz nie pracujące. Łączy je jedno – osobisty dramat, bo taki obraz często przybiera życie z nałogowym alkoholikiem.

MOGĘ POKONAĆ WSPÓLUZALEŻNIENIE

Picie nałogowe alkoholu przez najbliższych, często powoduje wstyd, obwinianie siebie, w konsekwencji rezygnację z normalnego życia. Z czasem odbiera także chęci do życia i poczucie jakiegokolwiek wartości. Wiele z kobiet tłumaczy się za swojego pijanego codziennie męża, broniąc go w rodzinnych sprzeczках, czy wyręczając pomimo sińców, obrzęków i obrzydliwych słów, którymi je codziennie wyzywa. Pośród pijących zdarzają się również przypadki cichych alkoholików, którzy po spożyciu alkoholu idą spać, ale również takie zachowania nie należą do normalnych. Najtrudniejsze w tej złożoności dramatu, jaki toczy się za drzwiami domu, w którym alkoholik podporządkował sobie wszystkich, jest uświadomienie sobie, że może być inaczej i musimy to zmienić.

W grupie Marioli Łukowiec są bierunianki i jedna łędzinianka. Każda, która zaczyna terapię podejmuje ogromną pracę nad sobą. Spotkania i prowadzone na nich zajęcia to proces. To otwieranie się i polubienie siebie, to zaufanie, ciągła motywacja i konsekwencja. Jak mówi prowadząca, potrzeba minimum dwóch lat, by podopieczne zobaczyły, co zostawiły za sobą, jak bardzo się zmieniły i uporządkowały swoje życie. Ale tak naprawdę każde ze spotkań coś daje, chociażby świadomość, że nie jest się w tym problemie samemu, że można się komuś wyplakać, kogoś poradzić i być świadkiem często wyraźnych, pozytywnych zmian.

Pośród uczestniczek są takie, które w oparciu o terapię doprowadziły do poddania się leczeniu odwykowemu swoich mężów, zaczęły być aktywne zawodowo, myślą o podwyższeniu wykształcenia. Mniej mówią o swoich uzależnionych mężach, ojcach, dzieciach, a więcej o sobie. Nie obwiniają się za czyjeś picie i nie mówią pół szeptem. Jednak nie wszystko przychodziło tak od razu. Początki zazwyczaj były pełne łez, roztrzęsionych rąk, wewnętrznego rozbitcia i trudu, systematycznej pracy nad sobą, wyzbywania się strachu, stopniowego uczenia się zaradności.

Prowadząca pomaga swym podopiecznym nie tylko poprzez terapię w grupie, ale również poprzez nakierowanie indywidualnych spraw na właściwy kierunek. Wskazuje m.in. na możliwość skorzystania z darmowej porady prawnej w bieruńskim MOPS-ie. Radzi jak załatwić w różnych instytucjach na pozór proste sprawy, które dla zagubionych i pełnych strachu kobiet stają się kłopotliwe i skomplikowane.



**GRUPA SAMOPOMOCOWA
DLA OSÓB WSPÓLUZALEŻNIONYCH
„A TERAZ JA”**

teraz Ja

Jesteś w bliskich relacjach
z osobą NADUŻYWAJĄCĄ
ALKOHOLU, NARKOTYKÓW, LEKÓW...
W związku z tą sytuacją CIERPISZ.
czujesz BEZRADNOŚĆ,
często towarzyszy Ci STRES i NAPIĘCIE...
Nie wiesz jak sobie radzić
w trudnych sytuacjach...
POTRZEBUJESZ POMOCY...

KONTAKT:
Dział Profilaktyki
i Wspierania Rodziny
tel. 32 216 27 88

**Zapraszamy
na bezpłatne spotkania grupy,
w każdy czwartek w godz. 16 - 18
do Gminnego Centrum
Profilaktyki Uzależnień
przy Miejskim Ośrodku Pomocy
Społecznej w Bieruniu
Bieruń, ul. Wł. Jagiełły 1**

Prowadząca - Mariola Łukowiec

Jedna z uczestniczek powiedziała, że obecność w tej grupie pomaga jej, to tutaj uświadomiła sobie, że potrzebowała pomocy, została zrozumiana, może liczyć na dobre słowo. Długi byłego męża doprowadziły do choroby, której podłożem był niewyobrażalny stres. Była w tym tygodniu u prawnika, ustaliła z nim co może zrobić, by polepszyć swoją sytuację.

Kolejna z uczestniczek opowiedziała, w jakim stanie przychodziła na pierwsze spotkania, jaką była cichą i skrytą osobą. Wiecznie spłoszona, często płakała przez alkoholizm brata, za który się ciągle obwiniała i wstydziła. A teraz ma marzenia, pomimo niełatwej wciąż codzienności chce zrobić maturę.

Inna z uczestniczek opowiadała o swoim mężu, który został skierowany na odwyk dzięki pomocy

i wsparciu, jakie otrzymała i wciąż otrzymuje podczas terapii. Nauczyła się mówić głośno „ja potrafię”, „ja chcę”, „ja mogę”. Mówiła o tym jak uczyła się bycia konsekwentną, o tym jak wiele znaczy decyzja, której nie należy odkładać ciągle na później.

Największą satysfakcją dla prowadzącej grupę „A teraz ja” są widoczne efekty wspólnej pracy, widoczna poprawa psychiczna kobiet, nabycie przez nie cech, takich jak: chęci do rozmowy, lepsza samoocena, umiejętność panowania nad emocjami, dążenie do zmian, nie obwinianie się, pewność siebie, zwykły uśmiech.

Edyta Mitoraj

Ruszył „Uniwersytet NIEpotworny”

W lutym tego roku rozpoczęły się zajęcia dla gimnazjalistów uczęszczających do bieruńskich szkół. Bogata oferta zajęć pozalekcyjnych skierowana jest do uczniów zdolnych i tych, którym nauka przychodzi nieco trudniej. Rozpoczął się projekt, o jakże wymownej nazwie „Uniwersytet NIEpotworny”, realizowany jest przez Gminę Bieruń w ramach Regionalnego Programu Operacyjnego Województwa Śląskiego, finansowanego ze środków Unii Europejskiej.



Uczniowie poznają tajniki wiedzy chemicznej, podążając „Ścieżkami Curie-Skłodowskiej”, a „Młodzi Kolumbowie” odkrywają świat. Dla tych, którzy uwielbiają sztuczki i łamigłówki polecane są zajęcia „Mistrz logiki” oraz „Mat-trix”, gdzie uczniowie sprawdzają swoje możliwości w emocjonujących grach logicznych – niekoniecznie komputerowych. „Klub Młodych Odkry-

ców” to wspólna okazja dla chętnych gimnazjalistów, którym świat fauny i flory dostarcza dodatkowych wrażeń, zaś dla młodzi konstruktorzy, zagłębiający się w arkana fizyki spełniają swoje aspiracje na zaję-

ciach „Lambda”. Ciekawa oferta skierowana jest również do lingwistów, którzy mogą sprawdzić się na zajęciach „Fancy speaking English?” i „Gut gemacht”, także z native speakerem.

Projekt poza zajęciami poszerzającymi wiedzę lub wyrównującymi niedociągnięcia promuje też opiekę specjalistyczną, trudno dostępną w dzisiejszych czasach na rynku. Uczniowie wraz z rodzicami mogą skorzystać z bezpłatnych porad psychologa, neurologa i psychiatry na terenie szkoły.

W ramach projektu została wzbogacona baza dydaktyczna bieruńskich szkół. Liczne pracownie zostały wyposażone w pomoce naukowe pozwalające uczniom na empiryczne poznawanie świata oraz za-

ležności w nim występujących. Ponadto szkoły zostały wyposażone w nowoczesny sprzęt multimedialny, audiowizualny i laboratoryjny.

Ciekawym aspektem zajęć dla uczniów są wyjazdy warsztatowe ukierunkowane na poznawanie różnych zagadnień. Uczniowie będą mieli możliwość uczestnictwa w panelach specjalistycznych w Centrum Nauki Kopernik w Warszawie, w Ogrodzie Doświadczeń w Krakowie, w Elektrowni Wodnej, na Farmie Wiatrowej, na Uniwersytecie, w Planetarium, w Palmiarni.

Łącznie Gmina Bieruń pozyskała środki unijne w wysokości 344 145,74 zł, które pozwolą na realizację projektu do końca roku szkolnego 2017/2018.

Anna Blacha



WYDŁUŻENIE TRASY 686 W TYCHACH

1 kwietnia (to nie jest wiadomość prima aprilisowa) nastąpiło wydłużenie trasy autobusów linii 686 na terenie miasta Tychy. Było to możliwe dzięki współpracy pomiędzy władzami miasta Bierunia z miastem Tychy. Osiągnięte porozumienie pozwalające na zmianę trasy linii 686 jest efektem kilkumiesięcznych rozmów. Na kształt nowej trasy autobusów linii 686 wpływ miało wiele czynników, które należało przezwyciężyć (m.in. kwestie finansowe, rozwiązania logistyczne i techniczne).

Autobus na trasie Oświęcim – Bieruń – Tychy do przystanku „Tychy Wyszyńskiego” będzie kursował tak jak dotychczas. Następnie nastąpi przejazd nową trasą z obsługą następujących przystanków: „Tychy Tęcza” (al. Niepodległości) – „Tychy Urząd Miasta” (al. Niepodległości) – „Tychy Niepodległości” (al. Niepodległości) – „Tychy Gen. Grota Roweckiego” (ul. Grota-Roweckiego) – „Tychy Jana Pawła II” (ul. Jana Pawła II).

Autobus na trasie Tychy – Bieruń – Oświęcim rozpoczynał będzie swoje kursy na przystanku „Tychy Jana Pawła II” i następnie będzie kursował trasą: „Tychy Gen. Grota Roweckiego” – „Tychy Niepodległości” – „Tychy Urząd Miasta” – „Tychy Tęcza” – „Tychy Wyszyńskiego”.

Następnie autobus w stronę Bierunia będzie kursował dotychczasową trasą.

Zmiany praktycznie nie wpłynęły na obecne godziny odjazdów autobusów (poza kilkoma drobnymi korektami). W wyniku zmiany nie będzie obsługiwany przystanek „Tychy Szpital Wojewódzki”.

Mamy nadzieję, że wydłużenie trasy linii 686 poprawi komfort pasażerów korzystających z tej linii komunikacyjnej i zachęci mieszkańców Bierunia do korzystania ze środków komunikacji publicznej.

Z nowym rozkładem jazdy linii 686 można zapoznać się na stronie organizatora komunikacji – MZK w Tychach (http://www.mzk.pl/rozklady/?co=lista_linii).

(KS)

Bieruń stolicą skata

W marcu Bieruń stał się stolicą polskiego skata. W tym miesiącu jak nas poinformował Franciszek Mrzyk prezes Sekcji Skatowej KS Unia Bieruń odbyły się trzy imprezy skatowe organizowane przez Polski Związek Skata.

W sobotę 4 marca z udziałem 120 zawodników zostały rozegrane Indywidualne Mistrzostwa Polski a dzień później Super Finał z udziałem 16 najlepszych zawodników. Tryumfem został Adam Kołodziejczyk z Łędzin, który zdobył tytuł Mistrza Polski. Warto przypomnieć, że łędziński zawodnik ma na swoim koncie tytuł skatowego Mistrza Świata wywalczony w 2008 roku.

Tydzień później w niedzielę 12 marca 140 kobiet, juniorów i seniorów walczyło w bieruńskim Kinoteatrze Jutrzenka w ramach Indywidualnych Mistrzostw Polski. Tytuł Mistrza Polski seniorów zdobył Julian Chodźicki z klubu Ferdynand MDK Bogucice, przed Henrykiem Pielą z Chorzowa i Edwardem Wcisło z Bytomia. W rywalizacji pań świetnie zaprezentowały się zawodniczki z Bieru-

nia Lidia Segeth, która zdobyła miejsce drugie oraz Aleksandra Łańska-Gawlik, która wywalczyła miejsce trzecie. W kategorii kobiet triumfowała Monika Gajda z LKS Świerklany. Wśród juniorów najlepszy okazał się Łukasz Wojacek a tuż za nim uplasowali się bracia Mateusz i Łukasz Trybuś.

To jednak nie koniec skatowych emocji w naszym mieście. W sobotę 18 marca skaciorze spo-



tkali się na dorocznym Maratonie, który był kolejną okazją do sprawdzenia swoich umiejętności. Startowało w nim 92 zawodników a tryumfował Andrzej Beczała z Pszczyny, który ugrał 4207 punktów. Na miej-

scu trzecim znalazł się najwyżej notowany bierunianin Rafał Bobla. Najlepszą wśród pań była Bożena Węgrzyk a najstarszym zawodnikiem był Paweł Czarny-noga oboje z klubu: OSP Łędziny. **Anna Pinocy**

Zapraszamy do groty solnej w Bieruniu



Nasza grotta solna została wyposażona w generator solankowy i ozonator powietrza, co potęguje efekt seansu terapeutycznego.

Rezerwacja telefoniczna:
(32) 329-62-66 (po godz. 16.00)
Czynna:
od poniedziałku do piątku: 15.30 - 22.00
sobota: 15.00 - 21.00
niedziela: 15.00 - 20.00
Adres: Bieruń ul. Warszawska 294 A
(hala sportowa)

Do inhalacji wykorzystujemy **najlepszą Zabłocką Solankę Jodowo-Bromową**, która stosowana jest w leczeniu uzdrowiskowym i przeznaczona jest dla dzieci i osób dorosłych.

Wskazania:

- ◆ choroby oraz profilaktyka schorzeń dróg oddechowych
- ◆ przewlekłe nieżyty nosa, gardła, tchawicy, oskrzeli i płuc
- ◆ stany przed i po zabiegach operacyjnych w obrębie dróg oddechowych
- ◆ rozedma, pylica płuc i astma oskrzelowa
- ◆ ułatwienie i podniesienie komfortu oddychania

CENNIK	Stawka normalna		Stawka ulgowa		Aktywny Senior 60+
	8 zł / osoba		5 zł / osoba		4 zł/ osoba
Bieruńska Karta „Rodzina 3+”	4 zł / osoba		2,50 zł / osoba		
„Bilety rodzinne”	„1 +1”	„1 +2”	„2 + 1”	„2 + 2”	
	11 zł	15 zł	18 zł	20 zł	
Bieruńska Karta „Rodzina 3+”	5,50 zł	7,50 zł	9 zł	10 zł	
Rezerwacja pomieszczenia (max 8 osób)	40 zł				30 zł
Dzieci do ukończenia 3 roku życia: wstęp wolny					



Z nami relaks,
kondycja i zdrowie

Bezpieczny, bieruński przedszkolak

Współczesne czasy niosą wiele zagrożeń i niebezpieczeństw. Potrzeba bezpieczeństwa powinna stać się celem nadrzędnym. Dziecko powinno uczyć się oceniać okoliczności i elementy niebezpieczeństwa, ustalać plany działania, uczyć się, jak „unikać” niebezpiecznych sytuacji lub jak z nich wybrnąć, uczyć się bycia ostrożnym i kształtować umiejętność mówienia „nie”.

Dlatego też nasze Przedszkole w ramach swej działalności wychowawczo-dydaktycznej wychodzi naprzeciw problemom związanym z bezpieczeństwem dziecka i poprzez różne formy zajęć, zabaw podnosi poziom świadomości dziecięcej dotyczącej różnorodnych zagrożeń oraz sposobów praktycznego im przeciwdziałania.

Jedną z form jest organizacja Międzyprzedszkolnego Konkursu Wiedzy o Bezpieczeństwie pod nazwą „BEZPIECZNY PRZEDSZKOLAK”.

23 marca odbyła się już XI edycja konkursu dla dzieci 6-letnich z trzech bieruńskich przedszkoli, którego organizatorami byli: Wicedyrektor Przedszkola nr 3 z Oddziałami Integracyjnymi w Bieruniu Pani Agnieszka Krzemień oraz nauczycielki Pani Paulina Żurawska i Pani Anna Matyszkowicz-Boettcher.

Cele konkursu obejmowały zarówno poznanie poziomu wiedzy przedszkolaków z zakresu szeroko pojętego bezpieczeństwa, utrwalenie prawidłowych, bezpiecznych zachowań w zabawie, jak również zintegrowanie przedszkolaków bieruńskich przedszkoli oraz zabawę z elementem rywalizacji – slalom z piłeczką. Każde przedszkole reprezentowały 3-osobowe zespoły dzieci wytypowane przez nauczycielki. Konkurs składał się z wielu zadań, których wspólnym mianownikiem było BEZPIECZEŃSTWO. Zadania jakie dzieci miały do wykonania były zróżnicowane. Składały się na nie takie zabawy jak: układanie puzzli przedstawiających pojazdy uprzywilejowane i dopasowywanie do nich właściwego numeru telefonu, rozwiązywanie zagadek o ruchu drogowym – przechodzenie przez przejście

dla pieszych i ustalanie kolorów sygnalizatora świetlnego, ocenie sytuacji na obrazkach, ustalenie prawidłowego zachowania w trudnych sytuacjach.

Największą jednak frajdę sprawiły dzieciom zabawy ruchowe z nietypowym gościem Sznupek – Maskotką Śląskiej Policji, której pojawienie się wywołało ogromną radość wśród publiczności.

Zmagania drużyn oceniało jury w składzie: Dyrektor Bieruńskiego Centrum Usług w Bieruniu Pani Krystyna Czajowska, Przewodnicząca Komisji Oświaty, Kultury, Sportu, Zdrowia i Opieki Społecznej Pani Krystyna Wróbel, Dyrektor Przedszkola nr 1 w Bieruniu Pani Barbara Niekarz, Dyrektor Przedszkola nr 2 w Bieruniu Pani Małgorzata Dziedzic, Dyrektor Przedszkola nr 3 z Oddziałami Integracyjnymi w Bieruniu Pani Jolanta Gałka-Kłęczar, Przedstawiciel Komendy Powiatowej Policji w Bieruniu, Przedstawiciel Straży Miejskiej w Bieruniu oraz Przewodniczący Rady Rodziców Przedszkola nr 3 z Oddziałami Integracyjnymi w Bieruniu Pan Adam Kondla.

Wszystkie drużyny wykazały się dużą wiedzą o zasadach

bezpieczeństwa w domu i na drodze, bezbłędnie i wyczerpująco odpowiadały na pytania prowadzących. Ponieważ zwycięzca konkursu może być tylko jeden, wygrało Przedszkole nr 1 w Bieruniu – ale tylko jednym punktem ;) Gratulujemy dzieciom oraz ich nauczycielom!!!

Wszyscy uczestnicy otrzymali nagrody rzeczowe ufundowane przez zaprzyjaźnionych z przedszkolem sponsorów. Na koniec dnia pełnego zmagania wszystkim przedszkolakom i ich opiekunom za udział w konkursie podziękowała Pani Dyrektor Jolanta Gałka-Kłęczar. Spotkanie zakończyło się wspólnym pamiątkowym zdjęciem.

Mamy nadzieję, że wiedza teoretyczna, którą w konkursie wykazały się dzieci będzie dobrym fundamentem do właściwych zachowań w rzeczywistym świecie.

W imieniu Dyrekcji, Personelu oraz wszystkich przedszkolaków raz jeszcze dziękujemy Gościom za ogromne zaangażowanie, wspólnie spędzony miło czas i mamy nadzieję, że spotkamy się za rok :)

Barbara Kała

