

BIERUŃSKO GRUBA. MOJE MIEJSCE NA ZIEMI





Historia przemysłu wydobywczego na Górnym Śląsku stanowi jeden z najważniejszych rozdziałów dziejów regionu, a zarazem klucz do zrozumienia przemian społecznych, gospodarczych i kulturowych, jakie dokonywały się tu na przestrzeni dziesięcioleci. W tym kontekście szczególne miejsce zajmuje Bieruń – miasto, którego rozwój w drugiej połowie XX wieku był nierozdzielnie związany z powstaniem i działalnością Kopalni Węgla Kamiennego „Piaś”. Niniejsza publikacja stanowi próbę całościowego ujęcia historii tej kopalni, nie tylko jako zakładu przemysłowego, lecz także jako ośrodka życia społecznego, który ukształtował lokalną tożsamość i wpłynął na codzienność kilku pokoleń mieszkańców.

Powstanie kopalni „Piaś” było wydarzeniem przełomowym w dziejach Bierunia. Wraz z rozpoczęciem eksploatacji złóż węgla kamiennego miasto wkroczyło w nową fazę rozwoju, charakteryzującą się intensywną industrializacją oraz napływem ludności z różnych części kraju. Proces ten doprowadził do znaczących zmian w strukturze demograficznej i przestrzennej miasta. Bieruń, dotąd o charakterze bardziej rolniczym i rzemieślniczym, stopniowo przekształcał się w niewielki ośrodek przemysłowy.

Kopalnia stała się nie tylko miejscem zatrudnienia dla tysięcy ludzi, lecz także fundamentem lokalnej gospodarki. To wokół niej rozwijała się infrastruktura techniczna, komunikacyjna i mieszkaniowa. Budowa osiedli górniczych była odpowiedzią na rosnące zapotrzebowanie na mieszkania dla pracowników i ich rodzin. Osiedla te, projektowane często według powtarzalnych schematów urbanistycznych, tworzyły specyficzne środowisko społeczne, w którym kształtowały się więzi sąsiedzkie, poczucie wspólnoty oraz charakterystyczna kultura życia codziennego. W ich obrębie rozwijały się sklepy, działalności usługowe i gastronomiczne, place zabaw i przestrzenie wspólne, które sprzyjały integracji mieszkańców.

Istotnym elementem tej rzeczywistości była społeczność górnicza – środowisko o silnie zakorzenionych tradycjach, wartościach i obyczajach. Praca pod ziemią, wymagająca nie tylko sprawności fizycznej, ale również odwagi i solidarności, sprzy-

jała budowaniu szczególnego etosu zawodowego. Wspólne doświadczenia, zarówno te związane z codziennym trudem pracy, jak i z sytuacjami zagrożenia, wzmacniały poczucie jedności i wzajemnej odpowiedzialności. Górnicy tworzyli społeczność, w której ważną rolę odgrywały tradycje, takie jak obchody Barbórki, a także przekazywane z pokolenia na pokolenie wartości, w tym szacunek do pracy.

Nie sposób mówić o społeczności górniczej bez uwzględnienia roli instytucji religijnych. Szczególne znaczenie miał tu kościół pw. św. Barbary w Bieruniu Nowym. Święta Barbara, patronka górników, od wieków zajmuje wyjątkowe miejsce w ich świadomości, a związane z nią tradycje stanowią ważny element tożsamości zawodowej. Kościół stawał się przestrzenią spotkań, modlitwy i refleksji, szczególnie w momentach trudnych, takich jak wypadki górnicze czy okresy napięć społecznych.

Rozwój kopalni wpłynął również na system edukacyjny w Bieruniu. Powstawanie nowych placówek edukacyjnych (przedszkole, szkoła podstawowa, szkoła średnia) było bezpośrednio związane z napływem ludności oraz potrzebą kształcenia młodego pokolenia. Istotnym elementem w edukacji była współpraca z kopalnią, przygotowująca przyszłych pracowników górnictwa.

Nieodłącznym elementem krajobrazu przemysłowego Bierunia Nowego stały się również hałdy – charakterystyczne zwałowiska skał płonnych, powstające w wyniku działalności wydobywczej. Choć często postrzegane jako symbol degradacji środowiska, stanowiły one jednocześnie widoczny znak obecności przemysłu i jego wpływu na przestrzeń. Z biegiem czasu niektóre z nich zaczęły pełnić nowe funkcje, stając się elementem krajobrazu kulturowego i przyrodniczego, a nawet miejscem rekreacji. W Bieruniu przybrały one charakterystyczny wygląd stożków ze spiralną ścieżką na szczycie.

Historia kopalni „Piaś” to jednak nie tylko opowieść o rozwoju i postępie, lecz także o konfliktach i napięciach społecznych. Szczególnym momentem w jej dziejach był okres stanu wojennego w Polsce, kiedy to doszło do strajków i protestów pracowniczych. Wydarzenia te stanowiły wyraz sprzeciwu wobec sytuacji politycznej i ekonomicznej w kraju, a zarazem dowód determinacji i solidarności środowiska górniczego. Strajk w kopalni „Piaś” zapisał się w historii jako jeden z naj-

dłuższych podziemnych protestów, symbolizujący walkę o prawa pracownicze i godność człowieka. Analiza tych wydarzeń pozwala lepiej zrozumieć nie tylko historię samej kopalni, lecz także szerszy kontekst przemian społeczno-politycznych w Polsce. Ponadto, początki budowy kopalni napiętnowane były konfliktami z ludnością miejscową, której odebrano ziemię pod jej budowę.

Niniejsza publikacja podejmuje próbę ukazania kopalni „Piaś” jako złożonego zjawiska, wykraczającego poza ramy tradycyjnie pojmowanej historii przemysłu. Autorzy koncentrują się nie tylko na aspektach technicznych i ekonomicznych, ale przede wszystkim na człowieku – jego pracy, życiu codziennym, relacjach społecznych i systemie wartości. Szczególna uwaga została poświęcona społeczności górniczej, jej strukturze, tradycjom oraz przemianom, jakie zachodziły w niej na przestrzeni lat.

Ważnym celem pracy jest również ukazanie wpływu kopalni na rozwój przestrzenny i funkcjonalny Bierunia. Analiza procesów urbanizacyjnych, powstawania osiedli, infrastruktury oraz instytucji publicznych pozwala dostrzec, w jakim stopniu kopalnia kształtowała oblicze miasta. Jednocześnie autorzy starają się zwrócić uwagę na ambiwalentny charakter tego wpływu – z jednej strony przyczyniającego się do rozwoju i poprawy warunków życia, z drugiej niosącego ze sobą wyzwania związane z degradacją środowiska i uzależnieniem lokalnej gospodarki od jednego sektora.

Wstęp ten ma na celu wprowadzenie czytelnika w problematykę niniejszej publikacji oraz zarysowa-

nie głównych kierunków analizy. Kolejne rozdziały będą rozwijać przedstawione tu wątki, ukazując historię kopalni „Piaś” w kontekście społecznym, gospodarczym i kulturowym.

Baza źródłowa oparta została w dużej mierze na treści wywiadów przeprowadzanych z pracownikami kopalni (czynnymi oraz emerytowanymi), ludnością miejscową, mieszkańcami osiedli górniczych oraz osobami związanymi z kopalnią. Wywiady pozyskane zostały podczas realizacji projektu badawczego „W Bieruniu na grubie” realizowanego przez Muzeum Miejskie w Bieruniu (w organizacji) w 2022 roku, dofinansowanego ze środków Ministra Kultury i Dziedzictwa Narodowego w ramach programu Narodowego Centrum Kultury: Kultura Interwencje. Edycja 2022 oraz w ramach projektu „BIERUŃSKO GRUBA – MOJE MIEJSCE NA ZIEMI: Z przeszłości do przyszłości – transformacja górniczej społeczności współfinansowany ze środków Unii Europejskiej oraz budżetu państwa, realizowanego przez Gminę Bieruń w latach 2025–2026. Informacje pozyskane z wywiadów zostały uzupełnione o materiały pochodzące z prasy archiwalnej oraz okolicznościowych wydawnictw dotyczących historii KWK „Piaś”. Dla zrozumienia kontekstu wykorzystano również ogólną literaturę traktującą o historii górnictwa na Śląsku oraz historii miasta Bierunia.

Mamy nadzieję, że niniejsza publikacja przyczyni się do lepszego zrozumienia roli, jaką odegrała kopalnia w dziejach Bierunia, a także stanie się inspiracją do dalszych badań nad historią regionu i jego mieszkańców.



HISTORIA KWK „PIAST”

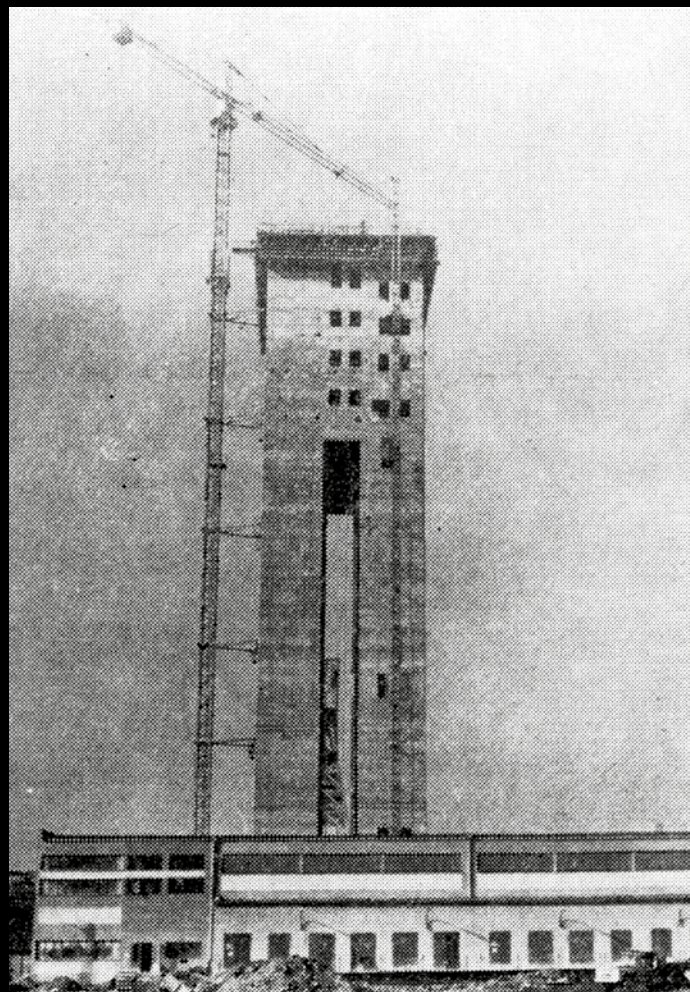


Geneza

Powstanie kopalni wiąże się bezpośrednio z polityką industrializacji państwa, szczególnie intensywnie realizowaną w latach sześćdziesiątych i siedemdziesiątych XX wieku. Już w latach 1950–1960 prowadzono na obszarze południowo-wschodniej części Górnego Śląska szczegółowe badania geologiczne, które wykazały istnienie znaczących zasobów węgla kamiennego w rejonie Bierunia, Łędzin oraz Imielina. W wyniku tych analiz w drugiej połowie lat sześćdziesiątych podjęto decyzję o przygotowaniu dokumentacji inwestycyjnej dla nowej kopalni, której budowa została formalnie zatwierdzona na początku lat siedemdziesiątych, w ramach planu gospodarczego na lata 1971–1975. W 1972 roku decyzją Ministra Górnictwa i Energetyki utworzono obszar górniczy „Bieruń”.

Budowa

Rozpoczęcie prac budowlanych nastąpiło w 1972 roku, kiedy to przystąpiono do realizacji jednego z największych projektów górniczych w regionie. W początkowej fazie inwestycji wykonano prace przygotowawcze obejmujące niwelację terenu, budowę zaplecza technicznego oraz rozpoczęcie drążenia szybów. Kluczowe znaczenie



▲ Budowa KWK „Piast”, lata 70. XX w.
▼ Archiwum KWK „Piast”



miało wykonanie szybów głównych, w tym szybu wydobywczego oraz wentylacyjnego, które umożliwiły dostęp do pokładów węgla zalegających na głębokości około 500 metrów. W kolejnych latach, tj. 1973–1974, prowadzono intensywne prace podziemne związane z przygotowaniem infrastruktury wydobywczej, w tym chodników, przekopów oraz instalacji transportowych. Równolegle rozwijano infrastrukturę powierzchniową, obejmującą zakład przeróbki mechanicznej węgla, sortownię oraz obiekty administracyjne i socjalne.

Budowa KWK „Piast”, lata 70. XX w.
Archiwum KWK „Piast”

KWK „Piast”, lata 1975–1985.
Zbiory Narodowego Archiwum Cyfrowego



Otwarcie

Zakończenie zasadniczego etapu budowy nastąpiło w 1975 roku. W dniu 3 grudnia 1975 roku uruchomiono pierwszą ścianę wydobywczą, a dzień później, 4 grudnia, w ramach obchodów Barbórki, odbyło się uroczyste oddanie kopalni do eksploatacji. Była to siedemnasta kopalnia węgla kamiennego wybudowana w Polsce po II wojnie światowej, co podkreślało skalę inwestycji oraz jej znaczenie dla gospodarki narodowej. Pierwsza ściana znajdowała się na poziomie 500 metrów i w momencie oddania do użytku dawała około 1000 ton węgla na dobę. Już w pierwszym roku działalności kopalnia osiągnęła wydobywanie rzędu kilkuset tysięcy ton węgla, co stanowiło dobry prognostyk dla dalszego rozwoju zakładu.

Rozwój

W latach 1976–1980 kopalnia „Piaśń” znajdowała się w fazie intensywnego rozwoju. Sys-

tematycznie zwiększano liczbę czynnych ścian wydobywczych, rozbudowywano infrastrukturę podziemną oraz wprowadzano nowe rozwiązania technologiczne. W 1978 roku wydobywanie przekroczyło 3 miliony ton rocznie, a w 1980 roku osiągnięto poziom około 5 milionów ton. Równocześnie rosło zatrudnienie – w 1975 roku wynosiło ono około 3 tysięcy pracowników, natomiast na początku lat osiemdziesiątych przekroczyło 9 tysięcy. Dynamiczny rozwój kopalni wpłynął bezpośrednio na rozwój urbanistyczny Bierunia, gdzie w latach 1975–1985 powstały nowe osiedla mieszkaniowe, w tym osiedla przy ulicach Granitowej i Węglowej, przeznaczone głównie dla pracowników kopalni i ich rodzin.

Szczytowy okres rozwoju kopalni przypada na lata 1981–1985. W 1984 roku osiągnięto docelową zdolność wydobywczą na poziomie około 24 tysięcy ton na dobę, co przekładało się na roczne wydobywanie rzędu 7–8 milionów ton. Było to dużym osiągnię-

Widok na kopalnię i ogródki działkowe, 2026 r.
Archiwum Urzędu Miejskiego w Bieruniu, fot. Tomasz Liboska



ciem, biorąc pod uwagę, że od rozpoczęcia budowy kopalni minęło zaledwie 146 miesięcy. Było to możliwe dzięki zastosowaniu nowoczesnych technologii i rozwiązań. W tym czasie kopalnia należała do największych i najnowocześniejszych zakładów górniczych w Polsce.

W drugiej połowie lat osiemdziesiątych kopalnia nadal utrzymywała wysokie poziomy wydobywania, jednak zaczęły pojawiać się pierwsze symptomy kryzysu gospodarczego. Spadek efektywności produkcji, rosnące koszty wydobywania oraz problemy organizacyjne były charakterystyczne dla całego sektora górniczego w schyłkowym okresie istnienia Polskiej Rzeczypospolitej Ludowej. Przełomowym momentem okazał się rok 1989, kiedy to w wyniku przemian politycznych rozpoczęto proces transformacji gospodarczej.

Widok na kopalnię od strony Górek, 2026 r. Archiwum Urzędu Miejskiego w Bieruniu, fot. Tomasz Liboska

Strajk

W dniu 13 grudnia 1981 roku wprowadzono w Polsce stan wojenny, co wywołało falę protestów w zakładach pracy, w tym w kopalniach. W kopalni „Piaś” strajk rozpoczął się 14 grudnia 1981 roku. Protestujący górnicy od pierwszego dnia zostali na poziomie 650 metrów pod ziemią. Był to najdłuższy podziemny strajk w historii polskiego górnictwa, trwający do 28 grudnia 1981 roku. W protestach uczestniczyło kilkuset górników, którzy domagali się zniesienia stanu wojennego, uwolnienia internowanych działaczy oraz przywrócenia działalności związków zawodowych. Strajk zakończył się po dwóch tygodniach, kiedy uczestnicy zdecydowali się opuścić podziemia kopalni z uwagi na pogarszające się warunki sanitarne i zdrowotne. Po zakończeniu protestu wielu jego uczestników było represjonowanych przez władze państwowe.



W nowej rzeczywistości


W latach 1990–1993 kopalnia „Piaś” została objęta programem restrukturyzacji, którego celem było dostosowanie jej funkcjonowania do warunków gospodarki rynkowej. W 1993 roku zakład wszedł w skład Nadwiślańskiej Spółki Węglowej, co stanowiło element reorganizacji sektora górniczego. W tym okresie rozpoczęto proces redukcji zatrudnienia – liczba pracowników stopniowo malała z poziomu około 10 tysięcy do kilku tysięcy pod koniec lat dziewięćdziesiątych. Jednocześnie podejmowano działania modernizacyjne, obejmujące unowocześnienie sprzętu oraz poprawę organizacji pracy.

Kolejnym istotnym etapem w historii kopalni był rok 2000, kiedy to do zakładu przyłączono kopalnię „Czeczott” w Woli, funkcjonującą jako tzw. Ruch II. Miało to miejsce w dniu 1 lipca. Integracja ta zwiększyła obszar górniczy kopalni do ponad 70 km kwadratowych oraz umożliwiła lepsze wykorzystanie zasobów węgla. W 2003 roku kopalnia została włączona do Kompanii Węglowej, jednej z największych spółek górniczych w Europie. W kolejnych latach kontynuowano proces restrukturyzacji, dostosowując działalność zakładu do zmieniających się warunków rynkowych oraz wymogów Unii Europejskiej.

W 2016 roku nastąpiła kolejna reorganizacja sektora górniczego, w wyniku której kopalnia „Piaś” została włączona w strukturę KWK Piaś-Ziemowit, działającą w ramach Polskiej Grupy Górniczej. Oznaczało to utratę samodzielności organizacyjnej i przekształcenie w jeden z ruchów większego kompleksu wydobywczego. Pomimo tych zmian kopalnia nadal prowadzi działalność wydobywczą i pozostaje istotną częścią gospodarki regionu.

Dziś

Na początku XXI wieku kopalnia funkcjonuje w warunkach rosnącej presji związanej z transformacją energetyczną oraz polityką klimatyczną Unii Europejskiej. Spadające zapotrzebowanie na węgiel, rosnące koszty wydobycia oraz konieczność ograniczania emisji gazów cieplarnianych stanowią istotne wyzwania dla przyszłości zakładu. Jednocześnie kopalnia „Piaś” nadal pełni ważną funkcję społeczną i gospodarczą, będąc jednym z głównych pracodawców w regionie oraz istotnym elementem tożsamości lokalnej.

Widok na ul. Granitową oraz KWK „Piaś”, 2026 r. 
Archiwum Urzędu Miejskiego w Bieruniu, fot. Tomasz Liboska

Widok na kopalnię od strony Górek, 2026 r.
Archiwum Urzędu Miejskiego w Bieruniu, fot. Tomasz Liboska



OSIEDLA GÓRNICZE





W 1975 roku budowa kopalni „Piast” zmierzała ku końcowi. Wiosną w jej najbliższym otoczeniu wznosiły się pierwsze bloki nowopowstającego osiedla mieszkaniowego dla górników i ich rodzin. Plan z 1975 roku zakładał powstanie 1064 mieszkań w dwóch etapach. Do końca roku oddano do użytku kilkaset mieszkań. Pierwszą kolędę w sześciu nowych blokach przeprowadzono w styczniu 1977 roku. Pod koniec 1978 roku mieszkań na osiedlu było już ponad 600. Osiedle to, zwane ówczesnie awaryjnym, zostało wybudowane przez Przedsiębiorstwo Robót Budowlanych Przemysłu Węglowego w Katowicach.

- ◀ Bloki przy ul. Węglowej, lata 80. XX w.
Zbiory Muzeum Miejskiego w Bieruniu (w organizacji),
fot. Wojciech Wikarek
- ◀ Bloki przy ul. Granitowej, lata 80. XX w.
Archiwum rodzinne Adama Kasy
- ▼ Bloki przy ul. Węglowej, lata 80. XX w.
Zbiory Muzeum Miejskiego w Bieruniu (w organizacji),
fot. Wojciech Wikarek

Na ulicy Granitowej oprócz zakładu wydobywczego i bloków mieszkalnych, zlokalizowane były inne budynki, m.in.: biurowiec (przy szybie kopalni), szkoła górnicza, przychodnia, pawilon handlowy. Wielu górników codziennie dojeżdżało do pracy z różnych, często odległych stron. Z myślą o nich przy kopalni powstał plac autobusowy. Przewozy górnicze kursowały pomiędzy Bieruniem Nowym a takimi miejscowościami jak: Rajcza, Ujsoły, Sucha Beskidzka, Jeleśnia i wiele innych. Na początku swojej działalności w zakresie zorganizowania przewozów, kopalnia współpracowała z Państwową Komunikacją Samochodową (PKS) w Tychach, Chrzanowie i Katowicach oraz Przedsiębiorstwem Spedycyjno-Transportowym Przemysłu Węglowego „Transgór” w Mysłowicach. Zakład posiadał także własne i dzierżawione autobusy. Część górników do pracy dojeżdżała pociągami, wysiadając na stacji kolejowej – KWK „PIAST”.

Znajdująca się wewnątrz osiedla mieszkaniowego ulica Węglowa, oficjalnie swoją nazwę otrzymała w maju 1981 roku. W kolejnych latach w pobliżu





nowej części przykopalnianego osiedla powstało funkcjonujące od 1984 roku przedszkole oraz otwarta w 1985 roku szkoła podstawowa. W drugiej połowie lat 80. XX wieku kopalnia zatrudniała ponad 10 tysięcy pracowników, a na osiedlach zamieszkiwało około 700 rodzin górniczych.

Jako ostatnie w pobliżu kopalni powstało małe osiedle domków jednorodzinnych zlokalizowane przy ulicy Mieszka I.

Budowa nowej kopalni oraz powstanie przy niej osiedli górniczych, całkowicie zmieniło krajobraz

- ◀ Bloki przy ul. Węglowej, lata 80. XX w.
Zbiory Muzeum Miejskiego w Bieruniu (w organizacji),
fot. Wojciech Wikarek
- ◀ Peron kolejowy przy KWK „Piast”, lata 80. XX w.
Zbiory Muzeum Miejskiego w Bieruniu (w organizacji),
fot. Wojciech Wikarek
- ▶ Sklep przy ul. Granitowej, lata 90. XX w.
Zbiory Muzeum Miejskiego w Bieruniu (w organizacji),
fot. Wojciech Wikarek
- ▼ Bloki przy ul. Granitowej, lata 90. XX w.
Zbiory Muzeum Miejskiego w Bieruniu (w organizacji),
fot. Wojciech Wikarek

Bierunia Nowego. Niewielka miejscowość o przeważająco wiejskim charakterze z licznymi polami uprawnymi, przemieniła się w ośrodek przemysłowy. Dodatkowo przybycie do Bierunia Nowego sporej ilości pracowników i ich rodzin sprawiło, że ludność napływowa stała się większością w stosunku do zamieszkującej tu od pokoleń ludności autochtonicznej, tworząc wspólnie nową społeczność.







- ▲ Osiedle przy ul. Granitowej, lata 90. XX w. Zbiory Muzeum Miejskiego w Bieruniu (w organizacji)
- ◀ KWK „Piaś” oraz osiedla przy ul. Granitowej i ul. Węglowej, lata 90. XX w. Zbiory Muzeum Miejskiego w Bieruniu (w organizacji)
- ◀ Bloki na osiedlu przy ul. Węglowej oraz domy przy ul. Mieszka I, 2020 r. Zbiory Muzeum Miejskiego w Bieruniu (w organizacji), fot. Radosław Wojnar
- ▼ Widok na ul. Węglową oraz KWK „Piaś”, 2020 r. Archiwum Muzeum Miejskiego w Bieruniu (w organizacji), fot. Paweł Świąś





◀ Widok na plac zabaw oraz KWK „Piaś”, 2026 r. Archiwum Urzędu Miejskiego w Bieruniu, fot. Tomasz Liboska

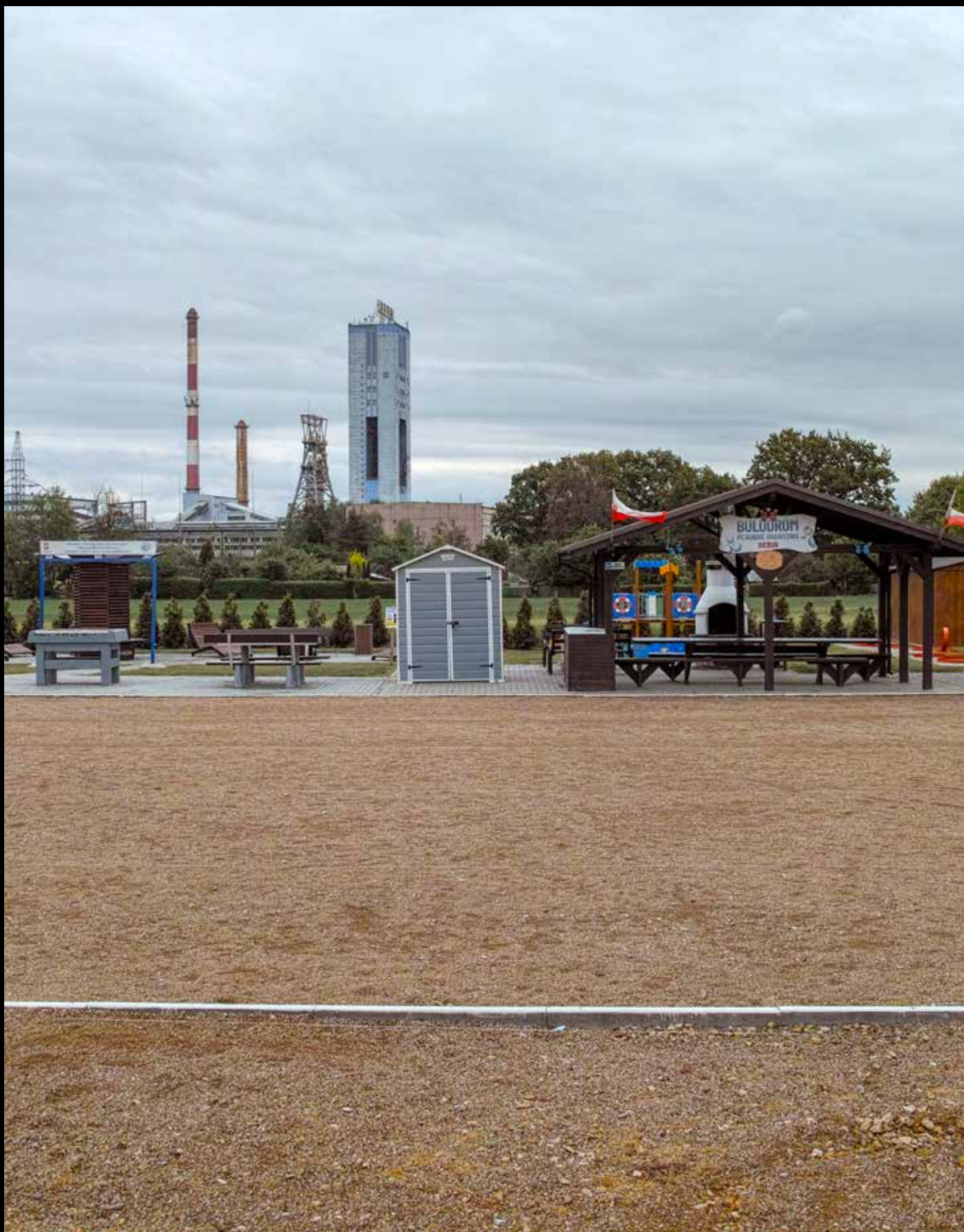




▲ Widok na lokal gastronomiczny oraz KWK „Piast”, 2026 r. Archiwum Urzędu Miejskiego w Bieruniu, fot. Tomasz Liboska

▼ Bloki przy ul. Granitowej, 2026 r. Archiwum Urzędu Miejskiego w Bieruniu, fot. Tomasz Liboska





Widok na bulodrom oraz KWK „Piast”, 2026 r. Archiwum Urzędu Miejskiego w Bieruniu, fot. Tomasz Liboska

SZKOŁA GÓRNICZA



Decyzję o budowie szkoły przy KWK „Piaś” podjęło Ministerstwo Górnictwa i Energetyki 15 czerwca 1973 roku. Budowę rozpoczęto w 1976 roku i ukończono zgodnie z planem w 1978 roku. Szkoła weszła w skład kompleksu inwestycji związanych z kopalnią „Piaś”. 28 lutego 1978 roku decyzją Kuratorium Oświaty i Wychowania w Katowicach utworzono Zasadniczą Szkołę Górniczą KWK „Piaś” w Bieruniu. Oficjalne rozpoczęcie działalności szkoły nastąpiło 1 września 1978 roku. Placówka została powołana w celu kształcenia wykwalifikowanych pracowników dla rozwijającego się przemysłu górniczego.

Pierwszym dyrektorem szkoły został Czesław Dziubek, który kierował placówką do 1982 roku. W pierwszym roku działalności zatrudniono piętnastu nauczycieli, a naukę rozpoczęło 176 uczniów. W dniu rozpoczęcia roku szkolnego gotowych było zaledwie kilka sal lekcyjnych. Praca nad przygotowaniem pozostałych pomieszczeń nadal trwała. Wyposażenie i pomoce naukowe dla szkoły zapewniła kopalnia. W marcu 1980 roku została ukończona hala sportowa.

Szkoła prowadziła kształcenie w zawodach związanych z górnictwem i przemysłem technicznym. Do najważniejszych kierunków należały: górnik technicznej eksploatacji złóż, mechanik maszyn i urządzeń górnictwa podziemnego oraz elektromonter górnictwa podziemnego. Nauczanie miało charakter zawodowy i obejmowało zarówno przygotowanie teoretyczne, jak i praktyczną naukę zawodu. Dużą rolę w kształceniu praktycznym odgrywała współpraca z kopalnią.

4 września 1978 roku po raz pierwszy odbyła się uroczysta inauguracja roku szkolnego w nowej placówce. Naukę w szkole rozpoczęli uczniowie klas pierwszych, a także starszych roczników, którzy

uczęszczali dotychczas do innych szkół. 31 maja tego samego roku szkoła pożegnała pierwszych absolwentów, którzy następnie podjęli pracę m.in. w KWK „Piaś”.

W latach osiemdziesiątych szkoła systematycznie się rozwijała. W 1982 roku funkcję dyrektora objął Stanisław Sendra, natomiast od 1985 roku placówką kierował Henryk Kosowski. W tym okresie zwiększała się liczba uczniów oraz rozbudowywano bazę dydaktyczną szkoły. Powstawały nowe pracownie i warsztaty umożliwiające prowadzenie nowoczesnego kształcenia zawodowego. Szkoła umacniała swoją pozycję jako ważny ośrodek edukacji technicznej w regionie.

W 1986 roku przy szkole powstał internat. Ułatwiał on edukację górniczą młodzieży z odległych miejscowości. Mieszkali w nim uczniowie z Podkarpacia, Żywiecczyny, Małopolski, a nawet Pomorza i Mazur. Placówka oprócz zapewniania uczniom zaplecza sypialnego, organizowała wychowankom czas wolny. Odbywało się to poprzez wycieczki, konkursy, zawody sportowe, wystawy, rajdy etc.

Szkoła kładła nacisk również na patriotyczne wychowanie młodzieży

– uczniowie brali udział w obchodach świąt narodowych, a placówkę odwiedzali weterani. Dodatkowo uczniowie udzielali się również w czynach społecznych, takich jak: porządkowanie osiedli, sadzenie drzew. Wszystkie te działania przebiegały w duchu ówczesnego systemu socjalistycznego. Ponadto uczniowie nawiązywali kontakty z młodzieżą zza granicy – głównie ze Związku Radzieckiego.

Istotne zmiany nastąpiły po 1989 roku wraz z transformacją ustrojową i gospodarczą w Polsce. Restrukturyzacja przemysłu ciężkiego oraz spadek zainteresowania zawodami górniczymi wymusiły zmianę profilu szkoły. W latach dziewięć-

UWAGA ABSOLWENCI SZKÓŁ PODSTAWOWYCH!

**KOPALNIA
WĘGLA KAMIENNEGO
„PIAŚ”**
w Tychach-Bieruniu Nowym
przyjmuje zapisy
na rok szkolny 1978/79
do nowo otwartej
Zasadniczej Szkoły Górniczej
przy KWK „Piaś”

w następujących zawodach:

- GÓRNIK TECHNICZNEJ EKSPLOATACJI ZŁOŻ
- MECHANIK MASZYN I URZĄDZEN
GÓRNICZWA PODZIEMNEGO
- ELEKTROMONTER GÓRNICZWA PODZIEMNEGO

Warunkiem przyjęcia do szkoły jest:

- nieprzekroczony 18 rok życia
- ukończenie szkoły podstawowej
- zaświadczenie lekarza górniczej służby zdrowia stwierdzające przydatność do zawodu górniczego.

Szkoła dysponuje nowo wybudowanym i nowoczesnym internatem oraz zapewnia wszelkie świadczenia wynikające z obowiązujących przepisów.

Informacji udziela i zapisy przyjmuje sekretariat Szkoły mieszczący się w budynku hotelu przy KWK „Piaś”, ul. Granitowa 13, w godzinach od 7 do 15.

1032kr

dziesiątych funkcję dyrektora objął Mieczysław Zimirski, który rozpoczął proces modernizacji placówki i poszerzania oferty edukacyjnej. W tym okresie utworzono technikum, które umożliwiło kształcenie w nowych zawodach, takich jak: technik informatyk, technik ekonomista oraz technik elektronik. Był to przełomowy moment w historii szkoły, ponieważ placówka zaczęła odchodzić od wyłącznie górniczego charakteru kształcenia.

Kolejnym ważnym etapem było utworzenie Powiatowego Zespołu Szkół w Bieruniu. Od 2004 roku szkoła funkcjonuje pod obecną nazwą. Reforma organizacyjna pozwoliła na połączenie różnych typów szkół w jeden zespół edukacyjny. W skład placówki weszły: technikum, zasadnicza szkoła zawodowa, a później branżowa szkoła I stopnia oraz Centrum Kształcenia Zawodowego.

Od 2006 roku dyrektorem szkoły jest Teresa Horst. Pod jej kierownictwem szkoła rozpoczęła intensywną modernizację infrastruktury dydaktycznej. Utworzono nowoczesne pracownie komputerowe i techniczne, unowocześniono wyposażenie warsztatów oraz rozszerzono współpracę z lokalnymi przedsiębiorstwami. Szkoła zaczęła również uczestniczyć w projektach finansowanych ze środków Unii Europejskiej. Dzięki programom edukacyjnym uczniowie mogli odbywać praktyki zawodowe za granicą, między innymi we Włoszech, Portugalii i Niemczech.

Wielu absolwentów po ukończeniu szkoły podejmowało pracę na kopalni „Piast”, w związku z czym osiedlali się w Bieruniu i tu zakładali rodziny. Dziś do placówki uczęszczają już kolejne pokolenia.

◀ Ogłoszenie o naborze do Zasadniczej Szkoły Górniczej w Bieruniu z „Trybuny Robotniczej” z 1978 roku
Zbiory Śląskiej Biblioteki Cyfrowej

▼ Uczniowie Zasadniczej Szkoły Górniczej w Bieruniu w mundurach górniczych, 1978 r.
Archiwum Powiatowego Zespołu Szkół w Bieruniu







- ▲ Kadra nauczycielska Zasadniczej Szkoły Górniczej w Bieruniu, 1982 r. Archiwum Powiatowego Zespołu Szkół w Bieruniu
- ◀ Uczennice Zasadniczej Szkoły Górniczej w Bieruniu w mundurach górniczych, 1978 r. Archiwum Powiatowego Zespołu Szkół w Bieruniu
- ◀ Uczniowie Zasadniczej Szkoły Górniczej w Bieruniu w mundurach górniczych, 1978 r. Archiwum Powiatowego Zespołu Szkół w Bieruniu
- ▼ Uczniowie Zasadniczej Szkoły Górniczej w Bieruniu podczas porządkowania osiedla w ramach czynu społecznego, lata 70. XX w. Archiwum Powiatowego Zespołu Szkół w Bieruniu





Drewniany krzyż za kopalnią „Piaś”, 2026 r. Archiwum Urzędu Miejskiego w Bieruniu, fot. Tomasz Liboska

Wejście główne do szkoły podstawowej. Archiwum Muzeum Miejskiego w Bieruniu (w organizacji), fot. Paweł Świąś ▶

SZKOŁA PODSTAWOWA



Historia placówki pozostaje nierozdzielnie związana z procesem urbanizacji Bierunia Nowego oraz rozwojem przemysłu wydobywczego – działalnością Kopalni Węgla Kamiennego „Piaśń”, która odegrała kluczową rolę w kształtowaniu lokalnej infrastruktury społecznej.

Geneza szkoły sięga lat siedemdziesiątych XX wieku, kiedy Bieruń zaczął się dynamicznie rozwijać. Intensywna rozbudowa kopalni oraz powstawanie nowych osiedli mieszkaniowych doprowadziły do znacznego wzrostu liczby mieszkańców. Władze lokalne oraz administracja oświatowa dostrzegły konieczność utworzenia nowej placówki, która mogłaby zapewnić odpowiednie warunki nauczania dla stale zwiększającej się liczby dzieci i młodzieży. Dotychczas funkcjonujące szkoły nie były przygotowane na przyjęcie tak dużej liczby uczniów, dlatego

budowa nowego obiektu edukacyjnego stała się jednym z priorytetów inwestycyjnych regionu.

Decyzję o realizacji przedsięwzięcia podjęto pod koniec lat siedemdziesiątych. Budowę szkoły zaplanowano w sąsiedztwie nowo powstających osiedli mieszkaniowych oraz terenów związanych z działalnością kopalni „Piaśń”. Projekt architektoniczny przygotowany został z myślą o stworzeniu placówki odpowiadającej standardom nowoczesnego szkolnictwa tamtego okresu. Budynek wyposażono nie tylko w liczne sale lekcyjne, ale również w specjalistyczne pracownie przedmiotowe, bibliotekę, zaplecze sportowe oraz basen, co wyróżniało szkołę na tle innych placówek regionu. Projektantem szkoły był mgr inż. Zdzisław Łojewski z tyskiego biura „Miastoprojekt”. Głównym wykonawcą było Przedsiębiorstwo Robót Budowlanych Przemysłu Węglowego w Katowicach. Koszt inwestycji wyno-

Budynek przedszkola w Bieruniu Nowym przy ul. Warszawskiej, lata 80. XX w. Zbiory Muzeum Miejskiego w Bieruniu (w organizacji), fot. Wojciech Wikarek



sił około pół miliarda ówczesnych złotych – jednym z głównych fundatorów był resort górnictwa.

Oficjalne rozpoczęcie działalności szkoły nastąpiło 2 września 1985 roku. Na uroczystości był obecny Bogumił Ferensztajn, I sekretarz Komitetu Wojewódzkiego PZPR. W pierwszym okresie funkcjonowania placówka działała jako Szkoła Podstawowa nr 38 w Tychach – Bieruń pozostawał wówczas administracyjnie związany z tym miastem. Funkcję pierwszego dyrektora objął Ryszard Piskorek, który odpowiadał za organizację pracy szkoły oraz tworzenie jej struktury dydaktycznej i wychowawczej. Już od początku działalności szkoła należała do największych placówek edukacyjnych w okolicy – uczęszczało do niej ponad tysiąc uczniów, a liczba systematycznie wzrastała wraz z rozbudową miasta.

Przemiany ustrojowe początku lat dziewięćdziesiątych wpłynęły również na funkcjonowanie szkoły. Po przywróceniu samodzielności administracyjnej Bierunia placówka otrzymała nazwę Szkoły Podstawowej nr 3 w Bieruniu. W kolejnych latach szkoła rozszerzała swoją działalność edukacyjną, dostosowując ofertę dydaktyczną do zmieniających się potrzeb społecznych i nowych kierunków rozwoju polskiej oświaty.

Kolejnym ważnym momentem była reforma systemu edukacji przeprowadzona w 1999 roku. W wyniku reorganizacji sieci szkół do placówki dołączyli uczniowie z likwidowanej Szkoły Podstawowej nr 2. Szkoła do dziś nosi numer 3 pomimo, że obecnie funkcjonują w mieście tylko dwie szkoły podstawowe.

Budynek szkoły podstawowej w Bieruniu Nowym przy ul. Warszawskiej, lata 80. XX w. Zbiory Muzeum Miejskiego w Bieruniu (w organizacji), fot. Wojciech Wikarek





Budynek szkoły podstawowej w Bieruniu Nowym przy ul. Warszawskiej widoczny z szybu kopalnianego, przełom XX/XXI w. Zbiory Muzeum Miejskiego w Bieruniu (w organizacji)

Widok na Kościół św. Barbary oraz osiedle przy ul. Granitowej, lata 90. XX w. Zbiory Muzeum Miejskiego w Bieruniu (w organizacji) ▶

KOŚCIÓŁ PW. ŚW. BARBARY



Zamysł wybudowania drugiego kościoła i powstania nowej parafii na terenie Bierunia Nowego pojawił się w grudniu 1975 roku, czyli w czasie, gdy uruchamiano kopalnię „Piaś”. Stanowisko przedstawione przez ówczesnego biskupa katowickiego Herberta Bednorza było zdecydowane: „Tam, gdzie budują nowe osiedla będziemy domagać się budowy nowych kościołów. Również w Bieruniu Nowym na nowo budującym się osiedlu, wołać będziemy o budowę drugiego nowego kościoła”. Wątpliwości nie było również w kwestii wyboru przyszłej patronki nowego kościoła, którą

miała zostać św. Barbara. Wynikało to oczywiście z tego, że planowana parafia miała w głównej mierze służyć tworzącej się wokół kopalni społeczności górniczej.

Od słowa do czynu musiało jednak upłynąć sporo czasu. Przełomowym momentem było podpisanie w dniu 25 marca 1982 roku protokołu uzgodnień pomiędzy Kurią Metropolitalną w Katowicach a Urzędem Wojewódzkim w Katowicach. Jego zapisy dotyczyły nowego budownictwa sakralnego na terenie diecezji, w tym budowy kościoła w Bieruniu Nowym. Kolejnym istotnym etapem w proce-



się realizacji zamierzenia było pozyskanie działki budowlanej w pobliżu kopalni i osiedli. Ta została ofiarowana przez Jana Pomietło. Pamiętnym wydarzeniem było poświęcenie 20 czerwca 1983 roku przez papieża Jana Pawła II kamienia węgielnego dla nowej świątyni. Miało to miejsce na lotnisku Katowice-Muchowiec, podczas drugiej pielgrzymki Ojca Świętego do Polski.

Budowniczym kościoła został ks. Stefan Balcarek, późniejszy pierwszy proboszcz parafii św. Barbary w Bieruniu Nowym. 14 kwietnia 1984 roku ks. bp Bednorz zatwierdził projekt budowy kościoła oraz probostwa i domu katechetycznego, autorstwa architekta Zdzisława Łojewskiego i konstruktora Jerzego Maniury.

Parafia pw. św. Barbary w Bieruniu Nowym została erygowana 13 stycznia 1985 roku. Od września do pomocy w parafii skierowano wikarego, ks. Henryka Groborza. W październiku dokonano poświęce-

nia tymczasowej kaplicy. Kolejnym proboszczem parafii został 20 sierpnia 1988 roku ks. Andrzej Bartoszek. Od września 1989 roku, rozrastająca się pod względem liczby wiernych parafia, miała już dwóch wikarych. W tym samym roku ukończono budowę domu katechetycznego, a parę lat później także i probostwa.

W pomoc przy parafii i przy pracach budowlanych od początku zaangażowana była świeżo uformowana społeczność parafialna. W lutym 1986 roku utworzono komitet budowy składający się z mężczyzn. Opracowano system rotacyjny, który polegał na tym, że za pomoc odpowiedzialni byli co dwa tygodnie mieszkańcy dwóch kolejnych bloków.

Kościół pw. św. Barbary budowano w latach 1987 – 1998. Uroczystego poświęcenia świątyni dokonał 25 października 1998 roku ks. abp Damian Zimoń. W 2019 roku proboszczem parafii został ks. Andrzej Kubat.

◀ Widok na plac budowy probostwa przy kościele św. Barbary w Bieruniu, lata 80. XX w. Zbiory Muzeum Miejskiego w Bieruniu (w organizacji), fot. Wojciech Wikarek

▼ Prezbiterium kościoła św. Barbary, 2026 rok. Archiwum Urzędu Miejskiego w Bieruniu fot. Tomasz Liboska





Widok z lotu ptaka na kościół św. Barbary oraz osiedle przy ul. Granitowej i KWK „Piast”, lata 90. XX w. Zbiory Muzeum Miejskiego w Bieruniu (w organizacji)



Widok z lotu ptaka na Kościół św. Barbary oraz osiedle przy ul. Granitowej i KWK „Piast”, 2026 r. Archiwum Urzędu Miejskiego w Bieruniu, fot. Tomasz Liboska

Uczestnik strajku z 1981 r. Jerzy Demski z żoną Barbarą, 2026 r. Archiwum Urzędu Miejskiego w Bieruniu, fot. Tomasz Liboska

PODZIEMNY STRAJK Z 1981 ROKU



Wprowadzenie stanu wojennego 13 grudnia 1981 roku było jednym z najbardziej dramatycznych wydarzeń w historii Polski po II wojnie światowej. Decyzja władz komunistycznych, podjęta przez Wojskową Radę Ocalenia Narodowego pod przewodnictwem gen. Wojciecha Jaruzelskiego, miała na celu zahamowanie rosnących wpływów opozycji demokratycznej skupionej wokół Niezależnego Samorządnego Związku Zawodowego „Solidarność”. W praktyce oznaczało to zawieszenie praw obywatelskich, militaryzację wielu zakładów pracy, internowanie tysięcy działaczy opozycyjnych oraz brutalne tłumienie wszelkich form społecznego sprzeciwu. W wielu regionach kraju decyzje władz spotkały się z natychmiastową reakcją społeczeństwa, szczególnie środowisk robotniczych, które od sierpnia 1980 roku odgrywały kluczową rolę w procesie przemian społecznych i politycznych w Polsce.

nia 1981 roku, zaledwie dzień po ogłoszeniu stanu wojennego i trwał aż czternaście dni. Protest miał wyjątkowy charakter, ponieważ górnicy zdecydowali się prowadzić go pod ziemią, 650 metrów pod powierzchnią. Strajk w KWK „Piast” stał się najdłuższym podziemnym strajkiem okupacyjnym w historii europejskiego górnictwa. W wydarzeniach tych uczestniczyło ponad dwa tysiące

W imię jakich celów ekstremalni działacze „Solidarności” przedłużają bojkot pracy jątrzący załogi kopalni „Piast” i „Ziemowit”

Na dole – psychoza strachu na powierzchni – dramat niepokoju

Nagłówek artykułu opisującego strajk w KWK „Piast”, „Trybuna Robotnicza”, 24. - 27.12.1981.
Zbiory Śląskiej Biblioteki Cyfrowej

pracowników kopalni, którzy mimo trudnych warunków fizycznych i psychicznych kontynuowali protest przeciwko represjom władz komunistycznych.

Geneza protestu była bezpośrednio związana z decyzją władz PRL o wprowadzeniu stanu

wojennego. W nocy z 12 na 13 grudnia 1981 roku rozpoczęły się masowe internowania działaczy opozycji i członków „Solidarności”. W wielu zakładach pracy, szczególnie

„Ziemowit” - dziś rusza praca
„Piast” - dramat trwa

Nagłówek artykułu opisującego strajk w KWK „Piast”, „Trybuna Robotnicza”, 28.12.1981.
Zbiory Śląskiej Biblioteki Cyfrowej

na Górnym Śląsku, wywołało to spontaniczne protesty. Górnictwo stanowiło wówczas jeden z najważniejszych sektorów gospodarki PRL,

a zarazem środowisko silnie związane z ruchem związkowym. W kopalni „Piast” bezpośrednim impulsem do rozpoczęcia strajku była wiadomość o zatrzymaniu zastępcy przewodniczącego Komisji Zakładowej „Solidarności” Eugeniusza Szelańskiego oraz Stanisława Dziwaka, przewodniczącego Komisji Zakładowej „Solidarności” Przedsiębiorstwa Robót Górniczych w Mysłowicach. Rankiem 14 grudnia górnicy pierwszej zmiany przerwali pracę i odmówili wyjazdu na powierzchnię. Protest bardzo szybko rozszerzył się na kolejne zmiany oraz inne oddziały kopalni.

Szczególny charakter strajku wynikał z miejsca jego prowadzenia. Górnicy zdecydowali się pozostać na poziomie 650 metrów pod ziemią, co znacząco utrudniało władzom przeprowadzenie pacyfikacji podobnej do tej, która kilka dni później nastąpiła w kopalni „Wujek”. W ciągu pierwszych dni liczba protestujących wzrosła do ponad dwóch tysięcy osób. Strajk miał charakter dobro-

rzona prowizorycznych struktur funkcjonowania społecznego. Górnicy organizowali dyżury, podział żywności oraz miejsca odpoczynku. Warunki bytowe były bardzo trudne – protestujący cierpieli z powodu wysokiej wilgotności, ograniczonego dostępu do światła dziennego oraz stałego napięcia psychicznego. Mimo to starano się utrzymać dyscyplinę i solidarność grupową. Istotnym

Górnicy „Piasta” już wśród rodzin - dziś wznowienie wydobywania

Nagłówek artykułu opisującego strajk w KWK „Piast”, „Trybuna Robotnicza”, 29.12.1981.
Zbiory Śląskiej Biblioteki Cyfrowej

elementem podtrzymującym morale była wspólna modlitwa oraz obecność symboliki religijnej, charakterystycznej dla śląskiego środowiska górniczego. Protest miał więc nie tylko wymiar polityczny i społeczny, lecz również moralny i religijny.

Władze państwowe początkowo próbowały doprowadzić do zakończenia protestu metodami psychologicznymi i propagandowymi. Obawiano się bowiem, że użycie siły wobec górników przebywających pod ziemią mogłoby doprowadzić do katastrofy i dużej liczby ofiar. Aparat bezpieczeństwa stosował

DWA TYGODNIE PRESJI NA POZIOMIE 650

Nagłówek artykułu opisującego strajk w KWK „Piast”, „Trybuna Robotnicza”, 5.01.1982.
Zbiory Śląskiej Biblioteki Cyfrowej

wolny – każdy uczestnik mógł opuścić podziemie, jednak większość zdecydowała się kontynuować protest mimo narastających trudności fizycznych i psychicznych. Ważną rolę odegrali członkowie zakładowej „Solidarności”, którzy początkowo zostali skierowani przez dyrekcję do przekonania górników do zakończenia protestu, lecz ostatecznie sami pozostali wśród strajkujących.

Organizacja życia w podziemiach wymagała stwo-

groźby, naciski oraz próby skłócenia protestujących. Szczególną rolę odgrywały rozmowy telefoniczne z rodzinami górników, które miały skłonić strajkujących do wyjazdu na powierzchnię. Rozważano także odcięcie kopalni i zastosowanie blokady wojskowo-milicyjnej, jednak ostatecznie odstąpiono od tego planu ze względu na ryzyko tragedii.

Władze próbowały również wykorzystać autorytet Kościoła katolickiego. Znaczącym momentem




▲ Obchody 35 rocznicy strajku w KWK „Piast”, Zbiory Muzeum Miejskiego w Bieruniu (w organizacji), fot. Radosław Wojnar
▼



strajku była wizyta duchownych w Wigilię Bożego Narodzenia. Na prośbę władz do podziemi zjechał biskup Janusz Zimniak wraz z trzema księżmi. Odprawiono nabożeństwo i podjęto rozmowy z protestującymi. Wydarzenie to miało ogromne znaczenie psychologiczne i symboliczne. Pokazywało bowiem, że Kościół pozostawał jedyną instytucją zdolną do mediacji pomiędzy społeczeństwem a władzami państwowymi. Jednocześnie obecność duchownych wzmacniała poczucie wspólnoty i moralnej słuszności protestu. Biskup spędził na dole około 6 godzin, udzielił też strajkującym abszolucji generalnej.

Pomimo determinacji górników sytuacja w podziemiach stawała się coraz trudniejsza. Narastało zmęczenie, pogarszał się stan zdrowia części protestujących, a perspektywa zwycięstwa była coraz mniej realna. W tym samym czasie większość innych strajków na Śląsku została już spacyfikowana lub zakończona. Szczególnie silne wrażenie wywarły wydarzenia w kopalni „Wujek”, gdzie 16 grudnia 1981 roku podczas pacyfikacji zginęło dziewięciu górników. Informacje o brutalności działań ZOMO dodatkowo potęgowały napięcie i obawy protestujących w „Piaście”. Ostatecznie po dwóch tygodniach, 28 grudnia 1981 roku, podjęto decyzję o zakończeniu strajku. Górnicy wyjechali na powierzchnię w atmosferze niepewności co do dalszych represji.

Po zakończeniu protestu władze rozpoczęły działania represyjne wobec organizatorów i uczestników strajku. Część górników została zwolniona z pracy, a siedmiu przywódców protestu postawiono przed sądem wojskowym. Proces miał charakter polityczny i był elementem szerszej strategii zastraszania społeczeństwa po wprowadzeniu stanu wojennego. Mimo represji strajk w KWK „Piast” szybko stał się jednym z najważniejszych symboli oporu społecznego lat osiemdziesiątych. W pamięci społecznej utrwalił się jako przykład pokojowego, solidarnego i niezwykle wytrwałego protestu robotniczego.

Orkiestra górnicza, na czele dyrygent Andrzej Sapiński, 2024 r. 
Archiwum Muzeum Miejskiego w Bieruniu (w organizacji),
fot. Radosław Wojnar

ZWYCZAJE GÓRNICZE



Najbardziej charakterystycznym świętem górników jest Barbórka, obchodzona 4 grudnia, w dniu wspomnienia św. Barbary. Uroczystości barbórkowe mają zarówno wymiar religijny, jak i społeczny. W KWK „Piasz” tradycyjnie rozpoczynają się od uroczystej mszy świętej odprawianej w intencji górników i ich rodzin. Ważnym elementem jest również akademie, przemówienia dyrektora oraz wręczenie odznaczeń i wyróżnień zasłużonym pracownikom. Podczas Barbórki, już od wczesnych godzin porannych, orkiestra górnicza uczestniczy w przemarszach ulicami miasta, podkreślając uroczysty charakter święta.

Barbórka pełni również funkcję symboliczną. Górnictwo od zawsze wiązało się z ryzykiem utraty zdrowia lub życia, dlatego św. Barbara traktowana jest jako opiekunka zapewniająca bezpieczeństwo podczas pracy pod ziemią. W środowisku górniczym duże znaczenie ma szacunek dla tradycji i starszych pracowników, którzy przekazują młodszemu pokoleniu zasady etosu pracy oraz

przywiązanie do zawodu. W KWK „Piasz” obchody Barbórki stanowią ważny element budowania tożsamości zawodowej.

W okresie PRL-u oficjalnie Barbórka obchodzona była świątko jako „Dzień Górnika”. Miało to związek z nieprzychylnym nastawieniem ówczesnych władz do Kościoła i religijności. Dzień Górnika w Bieruniu obchodzony był nie tylko na kopalni. Z tej okazji odbywały się również uroczyste akademie w szkołach, zwłaszcza w Bieruniu Nowym.

Istotnym zwyczajem obecnym w kulturze górniczej są także karczmy piwne – spotkania organizowane zazwyczaj w okresie barbórkowym, przeznaczone głównie dla mężczyzn związanych z górnictwem. Karczmy piwne mają charakter półoficjalny i odbywają się według określonego ceremoniału. Uczestnicy występują w galowych mundurach górniczych, a przebieg spotkania nadzoruje tzw. prezydium karczmy. Podczas uroczystości śpiewane są tradycyjne pieśni górnicze, organizowane są konkursy oraz humorystyczne wystąpienia odnoszące się do pracy w kopalni.

Barbórka w Zasadniczej Szkole Górniczej w Bieruniu, 1989 r.
Archiwum Powiatowego Zespołu Szkół w Bieruniu



Karczmy piwne pełnią przede wszystkim funkcję integracyjną. Pozwalają na budowanie więzi między pracownikami różnych oddziałów oraz przekazywanie tradycji młodszymi pokoleniom górników. W KWK „Piaś” wydarzenia tego typu są ważnym elementem kultury zakładowej, wiele z nich jest organizowanych przez związki zawodowe. Charakterystyczny język, humor oraz rytuały obecne podczas karczmi piwnych odzwierciedlają specyfikę środowiska górniczego i wzmacniają poczucie przynależności do tej grupy zawodowej.

Ważnym elementem tradycji górniczych jest ceremonia „skoku przez skórę”. Zwyczaj ten ma charakter uroczystego przyjęcia nowych pracowników do stanu górniczego i należy do najstarszych obrzędów związanych z górnictwem. Nazwa ceremonii pochodzi od dawnego skózanego fartucha ochronnego, noszonego przez górników podczas pracy pod ziemią. W trakcie uroczystości osoba przyjmowana do grona górników symbolicznie przeskakuje przez skórę, co oznacza gotowość do wykonywania trudnego i odpowiedzialnego zawo-

du. Obrzędowi często towarzyszy złożenie ślubowania górniczego oraz nadanie stopnia lub odznaki zawodowej.

Jednym z najbardziej rozpoznawalnych elementów kultury górniczej jest tradycyjne pozdrowienie „Szczęść Boże”. Zwrot ten od wielu pokoleń towarzyszy codziennej pracy górników i stanowi wyraz życzliwości oraz troski o bezpieczeństwo współpracowników. W warunkach pracy pod ziemią, gdzie zagrożenie było nieodłącznym elementem wykonywanego zawodu, słowa te nabierały szczególnego znaczenia. Pozdrowienie to można interpretować jako życzenie szczęśliwego powrotu z pracy oraz opieki boskiej podczas wykonywania obowiązków.

Widoczną oznaką przynależności do górniczej społeczności w Bieruniu i okolicach jest mundur górniczy. Galowy mundur noszony jest podczas uroczystości barbórkowych, akademii, karczmi piwnych oraz innych ważnych wydarzeń związanych z działalnością KWK „Piaś”. Charakterystycznym elementem stroju jest czarna kurtka

Obchody Dnia Górnika (Barbórki) w Zasadniczej Szkole Górniczej w Bieruniu, 1989 r.
Archiwum Powiatowego Zespołu Szkół w Bieruniu





“Skok przez skórę” młodego górnika, lata 80. XX wieku.
Archiwum Powiatowego Zespołu Szkół w Bieruniu



▲ Obchody Barbórki w KWK „Piaś”, 2020 r.
▼ Archiwum Muzeum Miejskiego w Bieruniu (w organizacji),
fot. Radosław Wojnar

ozdobiona złotymi guzikami oraz czako z pióropuszem. Kolor pióropusza ma znaczenie symboliczne i informuje o randze lub funkcji pełnionej przez górnika. Mundur górniczy podkreśla szacunek wobec zawodu oraz wielowiekowej tradycji górnictwa.

Kolejnym ważnym, a zarazem smutnym elementem tradycji górniczej, są pogrzeby. Ostatniemu pożegnaniu zmarłego górnika zazwyczaj towarzyszy muzyka grana przez górniczą orkiestrę dętą.



Kwiaty składane przez pracowników Kopalni „Piaś” pod obrazem św. Barbary, znajdującym się w cechowni, 4 grudnia 2020 r. ▶
Archiwum Muzeum Miejskiego w Bieruniu (w organizacji), fot. Radosław Wojnar

Obchody Barbórki w KWK „Piaś”, 2020 r. Archiwum Muzeum Miejskiego w Bieruniu (w organizacji), fot. Radosław Wojnar ▶





Msza św. z okazji Barbórki w kościele św. Barbary w Bieruniu, 2020 r.
Archiwum Muzeum Miejskiego w Bieruniu (w organizacji), fot. Radosław Wojnar

PACIORKOWCE



Hałdy pokopalniane stanowią jeden z najbardziej charakterystycznych elementów krajobrazu Górnego Śląska. Ich powstanie w Bieruniu było bezpośrednio związane z intensywnym rozwojem przemysłu wydobywczego w XX wieku, czyli działalnością Kopalni Węgla Kamiennego „Piaś”. Współcześnie hałdy pokopalniane są postrzegane nie tylko jako pozostałość działalności przemysłowej, lecz także jako ważny element dziedzictwa kulturowego i krajobrazowego regionu.

Początki formowania hałd w Bieruniu wiążą się z rozwojem górnictwa w drugiej połowie XX wieku. Decydujące znaczenie miało uruchomienie Kopalni Węgla Kamiennego „Piaś” w Bieruniu Nowym w latach siedemdziesiątych XX wieku. Była to jedna z największych inwestycji przemysłowych w województwie katowickim okresu Polski Ludowej. Intensywna eksploatacja złóż węgla kamiennego wymagała wydobywania ogromnych ilości skały płonnej, czyli materiału nieprzydatnego gospodarczo, który oddzielano od węgla w procesie przeróbki mechanicznej. Materiał ten transportowano na specjalnie wyznaczone składowiska, tworząc charakterystyczne zwałowiska o znacznych rozmiarach.

Hałdy w Bieruniu budowano głównie z łupków ilastych, piaskowców oraz mułowców karbonu. Ich struktura i skład geologiczny były bezpośrednio uzależnione od warunków geologicznych eksploatowanych pokładów. Początkowo zwałowiska traktowano wyłącznie jako konieczny element infrastruktury przemysłowej. Nie uwzględniano przy tym długofalowego wpływu na środowisko przyrodnicze ani na krajobraz miejski. W okresie największego rozwoju przemysłu wydobywczego priorytetem pozostawało zwiększenie produkcji węgla, co powodowało systematyczne powiększanie powierzchni i wysokości hałd.

Istotnym problemem związanym z funkcjonowaniem hałd były procesy samozapłonu. W zwałowanym materiale znajdowały się pozostałości węgla, które w kontakcie z tlenem ulegały utlenianiu i nagrzewaniu. W konsekwencji dochodziło do pożarów wewnętrznych, powodujących emisję gazów i pyłów szkodliwych dla środowiska oraz mieszkańców okolicznych terenów. Zjawisko to było charakterystyczne dla wielu hałd Górnego Śląska, również tych znajdujących się w rejonie Bierunia. Emisje dwutlenku siarki, tlenków azotu oraz pyłów wpływały negatywnie na jakość powietrza i stan zdrowia lokalnej społeczności.

Paciorkowce, początek XXI w. Zbiory Muzeum Miejskiego w Bieruniu (w organizacji)



Rozwój zwałowisk pokopalnianych doprowadził także do znaczących zmian w krajobrazie Bierunia. Naturalnie płaski teren doliny Wisły został wzbogacony o sztuczne wzniesienia widoczne z dużej odległości. Hałdy stały się nowym elementem przestrzeni geograficznej miasta i symbolem industrializacji regionu. Ponadto wpływały na degradację gleb poprzez zanieczyszczenie substancjami mineralnymi i chemicznymi. W latach dwięćdziesiątych XX wieku, wraz z transformacją ustrojową i restrukturyzacją przemysłu ciężkiego w Polsce, zaczęto zwracać większą uwagę na kwestie ochrony środowiska. Wprowadzono bardziej rygorystyczne przepisy dotyczące gospodarki odpadami wydobywczymi oraz rekultywacji terenów przemysłowych. W Bieruniu rozpoczęto działania mające na celu ograniczenie negatywnego oddziaływania hałd na otoczenie.

Proces rekultywacji hałd miał znaczenie nie tylko ekologiczne, ale również społeczne i estetyczne. Stopniowe zazielenianie zwałowisk prowadziło do powstawania nowych siedlisk roślinnych i zwierzęcych. Na terenach dawniej zdegradowanych

zaczęły rozwijać się zbiorowiska traw, krzewów i drzew, co przyczyniło się do częściowej rekultywacji obszaru. Na bieruńskich hałdach znajdują się siedliska rzadkich roślin takich jak dogłędka nastroszona (*grindelia squarosa*). Współcześnie hałdy są postrzegane jako miejsca o potencjale rekreacyjnym i edukacyjnym, ukazujące historię przemysłową regionu oraz skalę przekształceń środowiska dokonanych przez człowieka.

Warto również zwrócić uwagę na kształt bieruńskich hałd – przybrały formę ściętego stożka z serpentynową drogą na szczyt. Jest to rzadko spotykany wygląd tego rodzaju kopalnianych pozostałości, które zwykle przyjmują kształt nieregularnych wzgórz.

Bieruńskie hałdy potocznie nazywane są „Paciorkowcami”. Nazwa nawiązuje do historii miejsca, na którym powstały hałdy. Dawniej znajdowały się tam stawy, które ze względu na swoje ułożenie przypominały paciorki różańca.

Obecność hałd pokopalnianych w Bieruniu wskazuje przemiany gospodarcze i społeczne całego regionu śląskiego. Z jednej strony są one symbolem

Paciorkowce, przełom XX/XXI w. Zbiory Muzeum Miejskiego w Bieruniu (w organizacji)



intensywnej industrializacji i rozwoju gospodarczego opartego na wydobyciu węgla kamiennego, z drugiej zaś świadectwem degradacji środowiska naturalnego wynikającej z działalności człowieka. Współczesne działania rekultywacyjne i ekologiczne pokazują jednak, że tereny przemysłowe mogą zostać częściowo przywrócone środowisku i zyskać nowe funkcje społeczne oraz krajobrazowe. Dzięki temu hałdy pokopalniane pozostają ważnym elementem tożsamości Bierunia i całego Górnego Śląska.



Paciorek, 2026 r. Archiwum Urzędu Miejskiego w Bieruniu, fot. Tomasz Liboska



SPOŁECZNOŚĆ GÓRNICZA

Budowa kopalni i osiedli górniczych wytworzyła przestrzeń dla powstania górniczej społeczności. Mieszkańcy dobrze się znają i spędzają ze sobą dużo czasu. Sąsiadami często są osoby pracujące razem pod ziemią, dlatego między ludźmi tworzą się bliskie relacje oraz silne poczucie wspólnoty. Wspólna praca, podobne doświadczenia i codzienne kontakty sprawiają, że mieszkańcy takich osiedli są ze sobą bardzo zżyci. Praca na kopalni jest trudna i wymaga dużej odpowiedzialności. W takiej pracy ogromne znaczenie ma współpraca i wzajemne zaufanie, ponieważ bezpieczeństwo jednej oso-

by często zależy od innych. Górnicy spędzają razem wiele godzin, wspólnie rozwiązują problemy i pomagają sobie w niebezpiecznych sytuacjach. To sprawia, że więzi między nimi są bardzo silne także poza miejscem pracy. Osiedla górnicze tworzą specyficzną społeczność, w której ludzie mogą liczyć na pomoc sąsiadów i wsparcie znajomych. Wspólne doświadczenia związane z pracą na kopalni wpływają na relacje między mieszkańcami i budują atmosferę solidarności. Dzięki temu społeczność górnicza w Bieruniu pozostaje ważnym elementem życia miasta i lokalnej tożsamości mieszkańców.



Proboszcz parafii św. Barbary ks. Andrzej Kubat, 2026 r.
Archiwum Urzędu Miejskiego w Bieruniu, fot. Tomasz Liboska





Adam Kasa, 2022 r.
Archiwum Muzeum Miejskiego w Bieruniu (w organizacji), fot. Tomasz Liboska







Bogusław Hutek, 2026 r.
Archiwum Urzędu Miejskiego w Bieruniu, fot. Tomasz Liboska



Bernard Bednorz, 2026 r.
Archiwum Urzędu Miejskiego w Bieruniu, fot. Tomasz Liboska



Adam i Zbigniew Rozmusowie, 2026 r.
Archiwum Urzędu Miejskiego w Bieruniu, fot. Tomasz Liboska



Antoni Świerczek, 2026 r.
Archiwum Urzędu Miejskiego w Bieruniu, fot. Tomasz Liboska



Walenty Magiera, 2026 r.
Archiwum Urzędu Miejskiego w Bieruniu, fot. Tomasz Liboska



Jerzy Sklorz i Bronisław Sklorz, 2026r.
Archiwum Urzędu Miejskiego w Bieruniu, fot. Tomasz Liboska



Wiktor Theda, 2026 r.
Archiwum Urzędu Miejskiego w Bieruniu, fot. Tomasz Liboska



Krzysztof Niedbała, oraz Krzysztof Niedbała z córką Natalią, 2026 r.
Archiwum Urzędu Miejskiego w Bieruniu, fot. Tomasz Liboska



Wojciech Sowa z synem Kamilem, 2026 r.
Archiwum Urzędu Miejskiego w Bieruniu, fot. Tomasz Liboska



Ireneusz Wierzbą, 2022 r.
Archiwum Muzeum Miejskiego w Bieruniu (w organizacji), fot. Tomasz Liboska



Adam Bogacz, 2026 r.
Archiwum Urzędu Miejskiego w Bieruniu, fot. Tomasz Liboska ▲
od lewej: Michał Barzycki, Piotr Plewniak, Jacek Górkiewicz, 2026 r.
Archiwum Urzędu Miejskiego w Bieruniu, fot. Tomasz Liboska ▲



▲ Bulodrom przy ul. Granitowej, 2022 r.
Archiwum Muzeum Miejskiego w Bieruniu (w organizacji), fot. Tomasz Liboska
▲ Stanisław Jurecki, 2026 r.
Archiwum Urzędu Miejskiego w Bieruniu, fot. Tomasz Liboska

PODSUMOWANIE

Budowa KWK „Piaś” odegrała kluczową rolę w rozwoju społeczno-gospodarczym Bierunia w drugiej połowie XX wieku. Powstanie kopalni przyczyniło się do dynamicznej urbanizacji miasta, czego przejawem była m.in. budowa osiedli górniczych przeznaczonych dla pracowników zakładu oraz ich rodzin. Rozwój infrastruktury mieszkaniowej wpłynął bezpośrednio na wzrost liczby ludności oraz zwiększenie znaczenia Bierunia jako lokalnego ośrodka przemysłowego.

Istotnym elementem przemian było również rozszerzenie infrastruktury edukacyjnej. W związku z napływem nowych mieszkańców utworzo-

no szkołę podstawową oraz szkołę średnią, które miały zapewnić dostęp do edukacji dzieciom i młodzieży zamieszkującej rozwijające się osiedla.

Konsekwencją działalności wydobywczej było także powstanie hałd, które trwale zmieniły krajobraz Bierunia i stały się charakterystycznym elementem przestrzeni przemysłowej. Równocześnie rozwój kopalni przyczynił się do rozpowszechnienia kultury górniczej obejmującej tradycje zawodowe, obchody Barbórki oraz silne poczucie wspólnoty wśród mieszkańców związanych z górnictwem.

Możemy dziś powiedzieć, że budowa kopalni była najważniejszym wydarzeniem dla rozwoju Bierunia w XX wieku.

BIBLIOGRAFIA

Materiały archiwalne

Kronika Powiatowego Zespołu Szkół w Bieruniu 1978 – 2018

Relacje ustne

Wywiady etnograficzne pozyskane podczas realizacji projektu „W Bieruniu na grubie” dofinansowanego z środków Ministra Kultury i Dziedzictwa Narodowego w ramach programu Narodowego Centrum Kultury: Kultura Interwencje. Edycja 2022 oraz w ramach projektu „BIERUŃSKO GRUBA – MOJE MIEJSCE NA ZIEMI: Z przeszłości do przyszłości – transformacja górniczej społeczności” współfinansowanego ze środków Unii Europejskiej i budżetu państwa.

Prasa

„Echo” 1975, 1977, 1978, 1981, 1985, 1988

„Trybuna Robotnicza” 1981, 1982

„Wiadomości Górnicze” 2000

Opracowania

Neja Jarosław, Sznajder Andrzej, *14 dni pod ziemią. KWK „Piaś” w Bieruniu 14 – 28 grudnia 1981 roku*, Katowice 2006

Jaros Jerzy, *Słownik historyczny kopalń węgla na ziemiach polskich*, Katowice 1984

XXX lat. Kopalnia Węgla Kamiennego „Piaś” 1975 – 2005, Kraków 2005

Potempa Michał, Szlugaj Jarosław, *Kierunki wykorzystania skał płonnych w KWK „Piaś”*, b.m.w, 2007
Bieruń. Monografia Historyczna, red. Kaczmarek Ryszard, Bieruń 2007

Majewski Stanisław, *Historia górnictwa*, Kraków 1939

Jaros Jerzy, *Historia górnictwa węglowego w Polsce Ludowej*, Warszawa – Kraków 1973

Źródła internetowe:

Strona Parafii pw. św. Barbary w Bieruniu Nowym:

www.bierun.wiara.org.pl/historia.html

Strona Encyklopedii wiedzy o Kościele katolickim na Śląsku:

www.silesia.edu.pl/index.php/Parafia_sw._Barbary_w_Bieruniu-_Nowym

Wydawca:
Gmina Bieruń

AUTORZY

Autorzy tekstu:
Piotr Knapczyk, Wiktor Nyga, Agnieszka Szymula

Autor współczesnej dokumentacji fotograficznej
Tomasz Liboska

Autorzy pozostałych zdjęć
Wojciech Wikarek, Radosław Wojnar, Paweł Święs

Projekt graficzny:
Krzysztof Skrzypek

Koordinacja sesji fotograficznych
Agnieszka Szymula

Koordinacja produkcji
Agnieszka Szymula

Zdjęcia archiwalne ze zbiorów Muzeum Miejskiego w Bieruniu (w organizacji), z archiwum Urzędu Miejskiego w Bieruniu, archiwum prywatnego Adama Kasy, archiwum Kopalni Węgla Kamiennego „Piast” w Bieruniu, z archiwum Powiatowego Zespołu Szkół w Bieruniu oraz ze zbiorów Narodowego Archiwum Cyfrowego.



**BIERUŃSKO
GRUBA**
ZIELONA TRANSFORMACJA



BIERUŃ
CI PRZAJE



**MUZEUM
MIEJSKIE
W BIERUNIU**

Publikacja została zrealizowana w ramach projektu „BIERUŃSKA GRUBA - MOJE MIEJSCE NA ZIEMI: Z przeszłości do przyszłości - transformacja górniczej społeczności” współfinansowanego ze środków Unii Europejskiej i budżetu państwa.



Fundusze Europejskie
dla Śląskiego



Rzeczpospolita
Polska

Dofinansowane przez
Unię Europejską



Województwo
Śląskie